

# Informe de evaluación de la calidad y de los resultados del aprendizaje – Graduado en Ingeniería Agroalimentaria y del Medio Rural

Curso 2020/2021

## 1.– Organización y desarrollo

1.1.– Análisis de los procesos de acceso y admisión, adjudicación de plazas, matrícula

### Oferta/Matrícula

Año académico: 2020/2021

**Estudio:** Graduado en Ingeniería Agroalimentaria y del Medio Rural

**Centro:** Escuela Politécnica Superior

**Datos a fecha:** 22-01-2022

Número de plazas de nuevo ingreso	45
Número de preinscripciones en primer lugar	65
Número de preinscripciones	208
Estudiantes nuevo ingreso	45

El número de plazas de nuevo ingreso ofertadas en la titulación ha sido de 45, manteniendo el número de plazas ofertadas en el curso anterior, en lugar de las 50 que se ofertaban en cursos anteriores. Las plazas de nuevo ingreso ofertadas en la titulación Graduado en Ingeniería Agroalimentaria y del Medio Rural (IAMR) fue aprobada en Junta de Escuela de la Escuela Politécnica Superior (EPS) el 5 de noviembre de 2019 (Anexo 1). En lo relativo a preinscripciones se han recibido 208, con 65 estudiantes que han elegido la titulación de IAMR en primer lugar. Finalmente, el número de estudiantes de nuevo ingreso ha sido 45.

En lo relativo a estudiantes de nuevo ingreso, la cifra de 45 muestra un aumento del 40,6% respecto al curso anterior (tabla 1). La media de estos 11 cursos es de 34,1 estudiantes de nuevo ingreso en cada curso académico. A este número de nuevo ingreso en el curso 2020/21 hay que sumar los 10 estudiantes que comenzaron el Doble Grado Consecutivo IAMR, mención Industrias Agrarias y Alimentarias (IAyA) - Ciencia y Tecnología de los Alimentos (CTA), que en este caso acceden por la vía de cambio de estudios, pero que para la titulación son estudiantes de nuevo ingreso, no así para la computación de Universidad de Zaragoza.

Tabla 1. Estudiantes de nuevo ingreso en la titulación de IAMR de la EPS durante los últimos cursos académicos.

Fuente DATUZ

Año académico	10-11	11-12	12-13	13-14	14-15	15-16	16-17	17-18	18-19	19-20	20-21
Estudiantes de nuevo ingreso	48	33	30	36	31	36	36	24	31	32	45
Estudiantes Doble Grado Consecutivo IAMER - CTA	---	---	---	---	---	---	---	---	10	9	10

## Conclusiones:

- El número de estudiantes de nuevo ingreso es adecuado con relación a las plazas ofertadas (45 en 2020/21). No obstante, el valor medio de estudiantes de nuevo ingreso, ligeramente superior a los 34 alumnos durante los últimos 10 años, es bajo, con subidas y bajadas alternativas desde el inicio de la titulación sin una pauta de comportamiento clara.
- Acciones como la implantación del programa de Doble Grado consecutivo IAMR(IAYa)-CTA, incrementa el número de nuevos estudiantes en el grado, como se evidencia en los cursos 2018/2019, 2019/20 y 2020/21.

## 1.2.— Estudio previo de los estudiantes de nuevo ingreso

### Estudio previo de los estudiantes de nuevo ingreso

Año académico: 2020/2021

Estudio: Graduado en Ingeniería Agroalimentaria y del Medio Rural

Centro: Escuela Politécnica Superior

Datos a fecha: 22-01-2022

Concepto	Número de estudiantes	Porcentaje
EvAU (*)	34	75,6 %
COU	(no definido)	0,0 %
FP	5	11,1 %
Titulados	6	13,3 %
Mayores de 25	0	0,0 %
Mayores de 40	0	0,0 %
Mayores de 45	0	0,0 %
Desconocido	(no definido)	0,0 %

(\*) Incluye los Estudios Extranjeros con credencial UNED: Nº estudiantes: 2 Porcentaje: 4.4%

De los 45 estudiantes de nuevo ingreso, 34 proceden de EvAU, 5 de FP y 6 han sido titulados universitarios. El porcentaje de alumnos con ingreso vía EvAU ha sido del 75,6 %, cifra similar a la de años anteriores (en 2013/14, 2014/15, 2015/16, 2016/17, 2017/18, 2018/19 y 2019/20 fueron del 72,2%, 77,4%, 77,8%, 86%, 75%, 74,4% y 78,1 respectivamente), mientras que el porcentaje de alumnos procedentes de FP ha sido del 11,1%, habiendo sido 18,8% en 2019/20, 19,4% en 2018/19, 0,8% en 2017/18, 11,1% en 2016/17, 22,2% en 2015/16, 19,4% en 2014/15 y 27,8% en 2013/14. En cuanto a alumnos de nuevo ingreso con estudios previos de título universitario, ha habido 6 alumnos, que suponen 13,3% de los matriculados, por un único alumno en el curso 2019/20.

Esta información ha sido incorporada al informe directamente por la Universidad de Zaragoza. Sin embargo, la información sigue siendo incompleta y escasa ya que sería necesario proporcionar los datos completos del estudiante de nuevo ingreso incluyendo las asignaturas de especialidad cursadas en el bachillerato.

## Conclusiones:

- El porcentaje de alumnos que han ingresado vía EvAU ha sido el 75,6%, vía FP 11,1% y del 13,3% vía titulado universitario, lo que muestra una estabilidad en la proporción de estudiantes de estudios previos de EvAU teniendo en cuenta los 7 años anteriores. En referencia a estudiantes con estudios propios de FP el porcentaje se reduce en el curso 2020/21 con respecto a curso previos, si bien el número de alumnos matriculados se mantiene prácticamente constante (6 alumnos en el curso 2019/20 y 5 en el curso 2020/21). En referencia los alumnos con estudios previos universitarios en el curso 2020/21 se ha producido un incremento considerable de matrículas (6 estudiantes matriculados que suponen un 13,3%) con respecto al curso anterior (1 estudiante matriculados que supuso un 3,1% de los estudiantes matriculados)
- Con la información del itinerario de acceso disponible es muy difícil analizar si el perfil de acceso de los alumnos es el idóneo para la titulación. Se requiere más información al respecto relativa a las asignaturas cursadas en los estudios previos al acceso a la Universidad.

### 1.3.– Nota media de admisión

## Nota media de admisión

Año académico: 2020/2021

**Estudio:** Graduado en Ingeniería Agroalimentaria y del Medio Rural

**Centro:** Escuela Politécnica Superior

**Datos a fecha:** 22-01-2022

Nota media de acceso EvAU (*)	8.538
Nota media de acceso COU	(no definido)
Nota media de acceso FP	6.576
Nota media de acceso Titulados	6.662
Nota media de acceso Mayores de 25	(no definido)
Nota media de acceso Mayores de 40	(no definido)
Nota media de acceso Mayores de 45	(no definido)
Nota de corte EvAU preinscripción Julio	5
Nota de corte EvAU preinscripción Septiembre	5

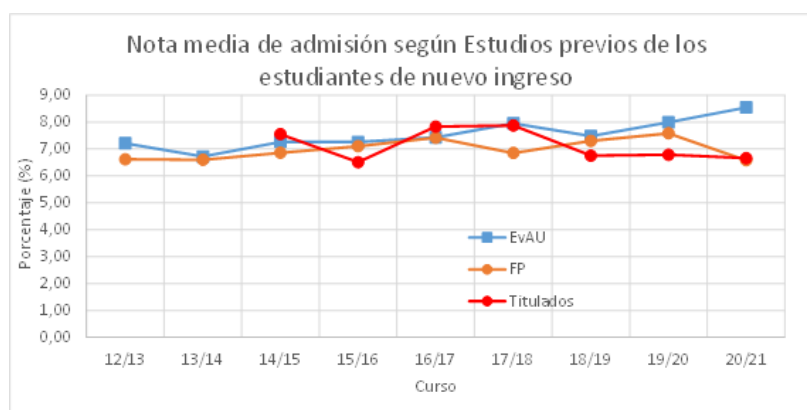
En base a la información aportada por la Universidad de Zaragoza, la nota media de acceso del curso 2020/21 fue de 8,538 para los estudiantes procedentes de EvAU (7,782 en 2019/20, 7,55 en 2018/19, 7,49 en 2017/18, 6,90 en 2016/17, 6,80 en 2015/16, 7,15 en 2014/15; 6,25 en 2013/14, 6,83 en 2012/13), de 6,576 para los procedentes de FP (7,468 en 2019/20, 6,655 en 2018/19, 6,55 en 2017/18, 7,26 en 2016/17, 6,80 en 2015/16, 7,04 en 2014/15; 6,50 en 2013/14 y 6,62 en 2012/13) y de 6,662 para los procedentes de titulación universitaria (6,785 en 2019/20, 6,755 en 2018/19).

Los valores de la nota media se consideran aceptables y coherentes con los datos de los últimos años ya que es necesario recordar que el número de estudiantes de nuevo ingreso fue igual al número de plazas ofertadas y que la nota de corte EvAU para la preinscripción de julio y septiembre fue de 5,0.

La nota media de admisión vía EvAU presenta una tendencia ascendente desde el curso 2015/16, alcanzando la máxima calificación de acceso en el curso 2020/21, mientras que la nota de acceso vía FP descendió al principio del mismo periodo, para comenzar a aumentar desde el curso 2017/18, hasta alcanzar la máxima calificación de acceso en el curso 2019/20, y posteriormente descender hasta el valor más bajo en el curso 2020/21, como se muestra en la gráfica 1. La nota media de admisión de estudiantes con titulaciones universitaria previas la nota de admisión de ha mantenido constante durante los tres últimos cursos.

Gráfica 1. Nota media de admisión de Estudiantes de nuevo ingreso en la titulación de IAMR de la EPS durante los últimos cursos académicos.

Fuente DATUZ



Comparativamente con otros títulos de Ingeniería de la UZ, la nota media de admisión (entre EvAU y FP) de la titulación de IAMR es inferior a la media de la nota de acceso de la Rama de Ingeniería de la UZ, como refleja la tabla 2. Concretamente de las 12 titulaciones de Grado en Ingeniería que se imparten en la UZ y centros adscritos a ella, la nota

media de acceso de la titulación IAMER (8,24) ocupa el noveno lugar.

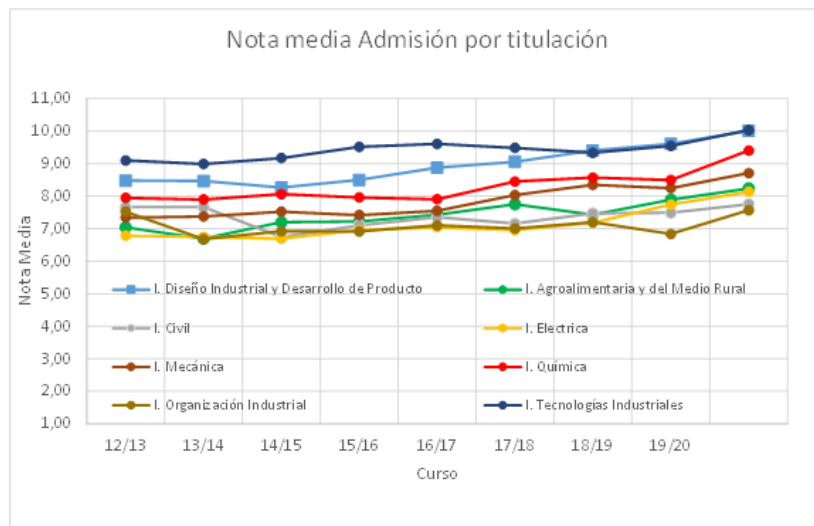
La evolución de la nota media de admisión a las titulaciones de ingeniería más afines a IAMER por sus contenidos, como son Ingeniería Civil, Eléctrica, Mecánica, Química y Tecnologías Industriales, así como las titulaciones con mayor y menor nota de acceso en el curso 2020/21, Ingeniería en Diseño y Desarrollo de Producto (segunda tras Tecnología Industriales) e Ingeniería en Organización Industrial respectivamente, se muestra en la gráfica 2. La evolución de las notas de admisión muestra una tendencia similar en los grados de Ingeniería Mecánica y IAMER, con la excepción del curso 2018/19, en el cual la nota de acceso de IAMER descendió significativamente, mientras que la nota de admisión de Ingeniería Mecánica aumentó. Por el contrario, en el curso 2019/20 la nota de admisión de IAMER aumentó considerablemente, alcanzando valores inferiores, pero próximos al grado de Ingeniería Mecánica y reduciendo significativamente la distancia con el Grado de Ingeniería Química. En el curso 2020/21 las notas de admisión de Ingeniería Mecánica y IAMER han presentado un incremento similar, al igual que en Ingeniería Eléctrica. En referencia a la mayor nota media de acceso, la cual se ha obtenido en el curso 2020/21 en el Grado en Ingeniería de Tecnologías Industriales, la diferencia continúa siendo importante, manteniéndose con respecto al curso anterior. Con respecto a la menor nota media de admisión, la cual ha sido registrada en el Grado de Ingeniería en Organización Industrial impartido en la Escuela Universitaria Politécnica de la Almunia (EUPLA) en el curso 2020/21, la diferencia entre la nota de acceso de IAMER y este grado se ha reducido en el curso 2020/21, debido al incremento de la nota de acceso en el Grado de Ingeniería en Organización Industrial.

La nota media de acceso promedio de estas 12 titulaciones de Ingeniería de la Universidad de Zaragoza, incluidas la impartidas en la EUPLA, es de 8,71 en el curso 2020/21, siendo ligeramente inferior que la nota de acceso promedio de la Rama de Ingeniería y Arquitectura de la misma Universidad y curso, la cual es de 9,03 (Fuente DATUZ).

Tabla 2. Notas medias de admisión a titulaciones de ingeniería de la UZ en el curso académico 2020/21. Fuente DATUZ.

GRADO	NOTA
Graduado en Ingeniería en Diseño y Desarrollo de Producto (Z)	10,01
<b>Graduado en Ingeniería Agroalimentaria y del Medio Rural (H)</b>	<b>8,24</b>
Graduado en Ingeniería Civil (EUPLA)	7,75
Graduado en Ingeniería Eléctrica (Z)	8,13
Graduado en Ingeniería Electrónica y Automática (Z)	8,45
Graduado en Ingeniería Informática (Z)	9,26
Graduado en Ingeniería Mecatrónica (EUPLA)	8,40
Graduado en Ingeniería Mecánica (Z)	8,71
Graduado en Ingeniería Química (Z)	9,40
Graduado en Ingeniería Organización Industrial (EUPLA)	7,57
Graduado en Ingeniería de Tecnologías Industriales (Z)	10,03
Graduado en Ingeniería de Tecnologías y Servicios de Telecomunicación (Z)	8,97
<b>PROMEDIO</b>	<b>8,71</b>

Gráfica 2. Nota media de acceso a titulaciones de ingeniería de la UZ en el curso académico 2020/21. Fuente DATUZ



Conclusiones:

- La tendencia de la nota media de acceso es ascendente, con la excepción del curso 2018/19, manteniendo la diferencia con titulaciones afines por materias impartidas como Ingeniería Mecánica e Ingeniería Eléctrica, y aumentando la diferencia con la titulación afín por materias impartidas, Ingeniería Eléctrica.
- La nota media de acceso se considera justificada considerando la demanda real de plazas de nuevo ingreso de la titulación y el número de plazas ofertadas. Lógicamente, sería deseable una mayor nota de acceso.

1.4.— Tamaño de los grupos

El número de alumnos matriculados en la titulación en 2020/21 ha sido de 191 (172 en 2014/15, 154 en 2015/16, 161 en 2016/17, 165 en 2017/18, 168 en 2018/19 y 177 en 2019/20) según datos obtenidos de DATUZ. El tamaño de los grupos de docencia, en general, ha sido adecuado para las actividades formativas especificadas y garantiza la consecución de los resultados de aprendizaje (Anexo 2). Este hecho es generalizado en todas las asignaturas comunes a la titulación (24 asignaturas) en las que el promedio de alumnos por asignatura en 2020/21 ha sido de 51, según datos proporcionados por la Unidad de Calidad y Racionalización de la Universidad de Zaragoza (UCR).

Indicar que en relación a las asignaturas específicas de cada mención (10 asignaturas por mención) el número medio de alumnos por asignatura con alumnos matriculados en el curso 20120/21 ha sido de 15 en Explotaciones Agropecuarias (EA), 5 en Hortofruticultura y Jardinería (HyJ) y 7 en Industrias Agrarias y Alimentarias (IAyA) (según datos proporcionados por UCR), valores similares al curso anterior.

Analizando las menciones del grado hay que realizar un análisis más profundo de la mención de IAyA durante el curso 2020/21. De las 10 optativas de la mención, en dos de ellas (“Operaciones Básicas I” y “Tecnologías de las industrias agroalimentarias”) no ha habido estudiantes matriculados en el curso 2020/21, siendo las únicas asignaturas del grado sin alumnos matriculados en el curso 2020/21. En las asignaturas “Operaciones Básicas II”, “Fundamentos tecnológicos de los alimentos” y “Gestión de la calidad de las industrias agroalimentarias” el número de alumnos matriculados ha sido de 2, 1 y 2 respectivamente. En las cinco restantes asignaturas de la mención (“Ingeniería de las industrias agroalimentarias”, “Construcciones agroindustriales”, “Diseño y optimización de industrias agroalimentarias”, “Equipos auxiliares y control de procesos” e “Instalaciones agroindustriales”), las cuales tienen que ser cursadas por los alumnos del Doble Grado Consecutivo CTA-IAMR, el número de alumno matriculados oscila entre 10 y 11.

En lo relativo a las 8 asignaturas optativas (excluida Prácticas externas), el tamaño medio de los grupos durante 2020/21 fue de 5 alumnos por asignatura, siendo en el curso 2019/20 de 7 alumnos.

Como dato aclaratorio, en los cursos 2018/19 y 2019/20 el tamaño medio de los grupos de docencia, considerando todas las asignaturas de la titulación con alumnos matriculados, excluyendo los TFG, la optativa Prácticas externas y el Idioma Moderno B1, fue de 25 alumnos por asignatura, mismo número de alumnos que se obtiene en el curso 2020/21.

En función del número de alumnos matriculados en el grupo de docencia de la asignatura, y del tipo de práctica a realizar, se han establecido los grupos de prácticas. Debido al incremento de estudiantes de nuevo acceso al grado con respecto a cursos anteriores, como norma general se han realizado, tal como se recogen en los horarios docentes del grado, tres grupos de prácticas para las asignaturas de comunes de primero (10 asignaturas), excepto “Matemáticas I”, “Matemáticas II” y “Geología, edafología y climatología” con dos grupos de prácticas y “Química II” con 4 grupos de prácticas. En el resto de asignaturas comunes del grado de segundo y tercer curso (14 asignaturas), como norma general, se han realizado 2 grupos de prácticas, con la excepción de “Estadística”, “Proyectos” y “Fundamentos de administración

de empresas”, donde se ha establecido un único grupo de prácticas. El tamaño medio de los grupos de prácticas en las 24 asignaturas comunes del grado en el curso 2020/21 fue de 24 alumnos (el 47,2% del tamaño del grupo de docencia). En las asignaturas específicas de cada especialidad y en las de carácter optativo se ha establecido un solo grupo de prácticas, con la excepción de Ciencia Animal II en la cual se han establecido dos grupos de prácticas.

Conclusiones:

- El tamaño medio de los grupos es adecuado en las asignaturas comunes de la titulación (24 asignaturas, 51 alumnos/asignatura), en las optativas (8 asignaturas, 5 alumnos/asignatura) y en las asignaturas específicas de la mención de Explotaciones agropecuarias (10 asignaturas, 15 alumnos/asignatura).
- En las asignaturas específicas de la mención de Industrias Agrarias y Alimentarias hay que distinguir entre las asignaturas que tienen que cursar los alumnos del Doble Grado Consecutivo CTA-IAMR (5 asignaturas, como mínimo 10 estudiantes/asignatura) y las que no tienen que cursar estos alumnos (3 asignaturas con alumno matriculados de 5, como máximo 2 estudiantes/asignatura). El tamaño de los grupos de las asignaturas que deben cursar los alumnos del Doble Grado Consecutivo CTA-IAMR es adecuado, mientras que los grupos de las asignaturas que no tienen que cursar los alumnos del Doble Grado Consecutivo CTA-IAMR con alumnos matriculados es muy bajo.
- En las asignaturas específicas de la mención de Hortofruticultura y Jardinería (10 asignaturas, 5 alumnos/asignatura) el número de alumnos por asignatura es bajo.
- El número de estudiantes matriculados en la mención de HyJ disminuyó de 8 en el curso 2018/19 a 5 en el curso 2019/20, mantenido en el curso 2020/21 el número de alumnos, volviendo a valores similares a cursos previos a la vinculación de asignaturas.
- El promedio de matrícula en las asignaturas de IAyA ha disminuido a 7 estudiantes en el curso 2020/21 (valor idéntico el curso 2018/19), siendo 9 estudiantes en el curso 2019/20. La matrícula de los estudiantes del Doble Grado Consecutivo, ha mantenido el número medio de alumno de la mención, oscilando el número de alumnos matriculados de las asignaturas que deben cursar los alumnos del Doble Grado Consecutivo CTA-IAMR entre 10 y 11, mientras que el número de alumnos de las asignaturas de la mención con alumnos matriculados que no deben ser cursadas por esto alumnos no supera los 2 alumnos.
- El tamaño medio de los grupos de prácticas es adecuado en las asignaturas comunes de la titulación (24 asignaturas, 24 alumnos/grupo).
- En el curso 2020/21, ha habido dos asignaturas sin estudiantes matriculados, (“Operaciones Básicas I” y “Tecnologías de las industrias agroalimentarias”, ambas de la mención de Industrias Agrarias y Alimentarias).

## 2.— Planificación del título y de las actividades de aprendizaje

2.1.— Modificación o incidencias en relación con las Guías Docentes, desarrollo docente, competencias de la titulación, organización académica...

El 24 de mayo de 2020 el coordinador de la titulación inició el proceso de elaboración de las guías docentes 2020/21 mediante envío de correo electrónico a los profesores responsables de las guías docentes (designados por los Departamentos) y estableciendo como fecha tope para el envío de la versión definitiva el 4 de junio de 2021. Durante el proceso, se fue interaccionando con los profesores para garantizar esa fecha final. Para poder valorar la marcha del proceso se celebró una reunión de coordinación con el profesorado el día 2 de junio, de cuyo contenido se informó a todo el profesorado de la titulación, mediante correo electrónico enviado el 24 de mayo de 2021, y donde se informó, entre otros temas, del procedimiento de introducción de cambios en las guías docentes, la actualización de la Bibliografía recomendada y libro electrónico y la integración de los Objetivos de Desarrollo Sostenible (ODS) en las Guías docentes de las asignaturas de las titulaciones.

En total, considerando los 4 cursos de la titulación y las asignaturas de trabajo fin de grado, el número de guías docentes requerido es de 66 (54 asignaturas obligatorias + 9 asignaturas optativas + 3 asignaturas TFG). De las 66 asignaturas, todas han dispuesto de guía docente en el curso 2020/21.

Las guías fueron elaboradas mediante un proceso de revisión directa por parte del coordinador de la titulación con los responsables de las mismas antes de ser remitidas a la CGC de la titulación para su valoración y, en su caso, aprobación. Dicha revisión ha sido realizada conforme a lo estipulado en la Memoria de Verificación de la Titulación. En este sentido, todas las guías elaboradas fueron aprobadas por la CGC en reunión de fecha 24 de junio de 2021, tras informe remitido por parte del coordinador de la titulación al respecto. Tras la reclamación presentada por un grupo de estudiantes al Presidente de la CGC del Grado en IAMR, el profesor responsable de la guía docente de la asignatura “Botánica” solicitó modificar la guía docente de la asignatura fuera de plazo. Esta solicitud fue trasladada al Servicio de Planificación de Planificación académica de Universidad de Zaragoza, el cual autorizó el cambio el 30 de junio de 2021. La guía docente de la asignatura “Botánica” fue aprobada en sesión extraordinaria de la CGC el 6 de julio de 2021.

De las 66 asignaturas existentes, 11 guías se han mantenido similares al año 2019/20 y 55 guías han sido modificadas en algunos aspectos.

La información detallada sobre el proceso de elaboración y modificaciones se recoge en el Anexo 3.

En el proceso de revisión de las guías docentes para el curso 2020/21 realizado en junio de 2021 se ha continuado con el proceso comenzado en el curso 2018/19 de integración de los Objetivos de Desarrollo Sostenible (ODS) en la titulación. Tras el proceso realizado 20 de las 24 asignaturas comunes de la titulación integran los ODS en al menos un apartado de la guía docente, y 16 de las 24 en más de un apartado de la guía docente. En relación a las asignaturas de mención y optativas generales del grado, en 36 de ellas se incluyen los ODS. En total, el 88,9 % de las asignaturas del Grado, (excluidos TFG y PE), están relacionadas con uno o varios ODS. De los 17 ODS formulados en las guías docentes del grado en IAMR se hacen referencia a 15 de ellos.

La docencia del curso 2020/21 se ha desarrollado como norma general de forma presencial conforme a la planificación prevista al inicio del curso, habilitando sesiones en streaming síncronas de las clases de teoría y prácticas a los estudiantes que como consecuencia de la COVID-19 han tenido que permanecer confinados. No obstante, debido al número de estudiantes matriculados y con el fin de mantener la distancia interpersonal COVID-19, la totalidad de las asignaturas de primer curso y las asignaturas de segundo cuatrimestre de segundo curso han sido divididas en dos grupos, alternado semanas con docencia presencial, con semanas con docencia en streaming síncronas, habilitándose en el centro un aula para poder seguir las clases en streaming. Las asignaturas se han ajustado a los horarios aprobados por el Centro y el desarrollo de las clases teóricas y prácticas no ha experimentado incidencias reseñables.

Las pruebas de evaluación han sido realizadas según las guías docentes aprobadas por la CGC. En la totalidad de las asignaturas se mantuvo la planificación (día y hora) prevista al principio del curso.

En las encuestas de satisfacción realizadas a los estudiantes, la pregunta relativa a "Adecuación de horarios y turnos" ha sido valorada con 4,5 (frente al 3,83 del curso 2019/20) en una escala del 1 al 5, con 6 respuestas al respecto sobre 47 posibles, tasa de respuesta 12,77% (Anexo 4).

En lo referente al profesorado, las diferentes asignaturas han contado con la presencia de los profesores asignados por los Departamentos para el correcto desarrollo de las mismas.

En la encuesta de satisfacción de los estudiantes con la titulación (anexo 4), la respuesta a la pregunta "Correspondencia entre lo planificado en las guías docentes y lo desarrollado durante el curso", tiene un valor medio de 4,5 (frente al 3,5 del curso 2019/20) en una escala del 1 al 5, con 6 respuestas al respecto sobre 47 posibles, tasa de respuesta 12,77%.

### Competencias genéricas

En relación con las competencias genéricas de la titulación, las metodologías docentes y los sistemas de evaluación de las asignaturas garantizan su consecución. La competencia general de que los estudiantes tengan competencias orales y escritas en una lengua extranjera se garantiza con la consecución del nivel B1 de idioma extranjero. Por otro lado, la capacidad de utilizar tecnologías de la información y la comunicación aplicadas a su ámbito de trabajo se adquiere debido a la necesidad de realizar trabajos e informes en los que es necesario recurrir a este tipo de tecnologías. Para finalizar, las competencias de que los estudiantes puedan transmitir ideas e información en público y la capacidad para trabajar en equipo quedan justificadas puesto que en más del 40% de las asignaturas impartidas entre primer y cuarto curso forma parte del sistema de evaluación la presentación oral de trabajos individuales o en grupo.

Durante este curso 2020/21 se ha trabajado en la realización de acciones coordinadas, en el marco de asignaturas concretas y a lo largo de los diferentes cursos de la titulación, para mejorar el nivel de adquisición de las competencias transversales necesarias para la realización de trabajos académicos, en sus diferentes niveles. Se ha contado con la implicación de profesorado de distintas asignaturas y del personal de Biblioteca que han realizado actividades formativas en el marco de asignaturas determinadas. Se ha constatado que los objetivos pretendidos están alineados con el resto de universidades españolas, en las que se está trabajando en este tema con diferentes niveles de implicación institucional.

Se ha continuado trabajando con los resultados de la evaluación de los Trabajos Fin de Grado como fuente de información para la mejora de la formación en competencias genéricas, aplicando la rúbrica de evaluación que abarca la calificación del 100% del TFG en tres dimensiones (tabla 3): a) Aspectos formales de la Memoria; b) Contenidos; c) Defensa, desglosadas a su vez en 8 subdimensiones. La implementación de este instrumento de evaluación de los TFE se basa en la creación de una Excel específica que se cumplimenta online. Esta información es exportada a otra Excel donde se recogen los resultados correspondientes a cada TFG.

Tabla 3. Dimensiones de la rúbrica de evaluación del TFG. Fuente EPS

DIMENSIONES	% EN EVALUACIÓN
Aspectos formales de la Memoria	20
Contenidos	50
Defensa	30

Tal como se muestra en la tabla 4, los resultados obtenidos en todas las subdimensiones son bastante satisfactorios, destacando calificaciones mayores en cuanto a “Comunicación oral”, y, por el contrario, las menores se dan en “Definición de objetivos y antecedentes” y “Resultados, consecución de objetivos, pertinencia de las conclusiones”. El resto de subdimensiones obtienen calificaciones similares a la media de la calificación final de todos los TFG de la titulación IAMER, la que en el curso en estudio es de NOTABLE, 8,19, similar a la calificación media de los cursos 2018/19 y 2019/20, en los cuales las calificaciones medias fueron 8,14 y 8,10 respectivamente.

Tabla 4. Calificación media (subdimensiones de la rúbrica) de los TFE defendidos en las titulaciones oficiales de la EPS (01/01/2021 - 31/12/2021)

Fuente: Comité Calidad de la EPS (Anexo 5)

	Aspectos formales de la memoria		Contenido			Defensa			CALIFICACIÓN FINAL DEFINITIVA
	Estructura formal de los contenidos, organización, maquetación	Fuentes (Actualidad, validez y pertinencia) Referencias y citas (exhaustividad y normalización)	Definición de objetivos y antecedentes	Contenido científico/técnico, complejidad y dificultad del tema	Resultados, consecución de objetivos, pertinencia de las conclusiones	Comunicación oral	Argumentación verbal y capacidad de síntesis	Recursos de apoyo en la defensa	
TODOS	7,70	7,70	7,80	7,90	7,67	8,13	8,00	8,00	7,93
CCAA	7,30	7,40	7,53	7,55	7,33	7,87	7,73	7,73	7,63
IAMR	8,00	8,00	7,93	8,15	7,93	8,53	8,27	8,27	<b>8,19</b>
MIA	8,60	8,40	8,80	8,90	8,67	8,67	8,60	8,67	8,69
<b>Ponderaciones de los criterios:</b>	0,1	0,1	0,15	0,2	0,15	0,075	0,15	0,075	

### Competencias específicas

En lo relativo a las competencias específicas del título, su consecución también se garantiza al adecuarse las guías docentes a lo especificado en la Memoria de Verificación. Cabe destacar que esta titulación, en tercer curso se ramifica en tres menciones (Explotaciones Agropecuarias; Hortofruticultura y Jardinería; Industrias Agrarias y Alimentarias) de forma que existen competencias específicas ligadas a cada una de las menciones.

Es en este tipo de asignaturas de mención (que se inician en tercer curso) donde se ha detectado un problema debido al reducido número de alumnos presentes en cada uno de los grupos de las tres menciones (tabla 5).

La baja matrícula en las asignaturas de tercer y cuarto curso, no es previsible que sea excepcional puesto que el número de alumnos histórico de nueva matrícula en primer curso es bajo (entre 30 y 40), por lo que es previsible que en un futuro el número de alumnos de los grupos de mención se mantenga en cifras bajas al tener que repartirse en tres menciones. En este sentido, durante el curso 2020/21 se han vinculado las asignaturas:

- o 28927 "Arboricultura" de la mención Explotaciones Agropecuarias y la asignatura 28931 "Producción frutícola I" de la mención Hortofruticultura y Jardinería
- o 28943 "Genética y mejora vegetal" de la mención Explotaciones Agropecuarias y la asignatura 28932 "Genética y mejora vegetal en hortofruticultura" de la mención Hortofruticultura y Jardinería
- o 28944 "Protección de cultivos" de la mención Explotaciones Agropecuarias y la asignatura 28933 "Protección de cultivos hortofrutícolas" de la mención Hortofruticultura y Jardinería
- o 28945 "Sistemas de riego y drenaje" de la mención Explotaciones Agropecuarias y la asignatura 28935 "Sistemas de riego y drenaje en explotaciones hortofrutícolas" de la mención Hortofruticultura y Jardinería
- o 28929 "Construcciones agropecuarias" de la mención de Explotaciones Agropecuarias con la asignatura 28941 "Construcciones agroindustriales" de la mención de Industrias Agrarias y Alimentarias.



Tabla 5. Alumnos matriculados en asignaturas de mención de IAMR 2020/21.

Se incluyen alumnos "in" de movilidad.

Fuente: Datos Plan de Ordenación Docente y Unidad de Calidad y Racionalización de la Universidad de Zaragoza

Mención	Asignatura				Curso					
	Curso	Sem.	Código	Asignatura	2016/17	2017/18	2018/19	2019/20	2019/20	2020/21
EXPLOTACIONES AGROPECUARIAS	3	1	28924	Ciencia Animal II	12	17	13	24	11	11
	3	2	28925	Producción de monogástricos	11	15	13	15	16	12
	3	2	28926	Cultivos herbáceos	13	13	14	14	18	19
	3	2	28927	Arboricultura	14	18	18	24**	27**	20
	3	2	28928	Instalaciones en explotaciones agropecuarias	10	12	16	13	16	12
	3	2	28929	Construcciones agropecuarias	9	12	10	26**	22**	10
	4	1	28942	Producción de rumiantes	20	17	13	13	24	16
	4	1	28943	Genética y mejora vegetal	16	12	10	21**	26**	11
	4	1	28944	Protección de cultivos	18	15	16	22**	33**	19
	4	1	28945	Sistemas de riego y drenaje	16	14	18	18**	28**	15
HORTOFRUTICULTURA Y JARDINERÍA	3	2	28930	Producción hortícola	1	6	4	8	5	6
	3	2	28931	Producción frutícola I	5	5	2	0*	0*	5
	3	1	28932	Genética y mejora vegetal en hortofruticultura	1	5	4	0*	0*	3
	3	1	28933	Protección de cultivos hortofrutícolas	6	7	5	0*	0*	7
	3	2	28934	Cultivos ornamentales	2	3	4	4	5	3
	3	1	28935	Sistemas de riego y drenaje en explotaciones hortofrutícolas	3	3	3	0*	0*	7
	4	1	28946	Producción frutícola II	1	3	7	7	3	5
	4	2	28947	Desarrollo sostenible y medio ambiente	4	1	3	9	4	4
	4	2	28948	Ingeniería de las áreas verdes y explotaciones hortofrutícolas	3	1	5	7	8	2
	4	1	28949	Jardinería y paisajismo	5	4	4	10	6	5
INDUSTRIAS AGRARIAS Y ALIMENTARIAS	3	1	28936	Operaciones básicas I	0	7	4	5	4	0
	3	2	28937	Operaciones básicas II	2	6	7	9	4	2
	3	2	28938	Fundamentos de la tecnología de los alimentos	2	6	6	5	2	1
	3	2	28939	Gestión de la calidad de las industrias agroalimentarias	2	4	7	4	0	2

3	2	28940	Ingeniería de las industrias agroalimentarias	2	5	8	7	15	11
3	2	28941	Construcciones agroindustriales	1	4	7	0*	0*	11
4	1	28950	Diseño y optimización de industrias agroalimentarias	4	3	5	10	11	11
4	1	28951	Tecnología de las industrias agroalimentarias	4	4	6	6	6	0
4	1	28952	Equipos auxiliares y control de procesos	4	2	5	8	11	10
4	1	28953	Instalaciones agroindustriales	5	4	5	8	16	11

\* Las asignaturas origen del vínculo aparecen en los cursos 2018/19 y 2019/20 con 0 estudiantes matriculados en datos POD 2018/19 y 2019/20.

\*\* Las asignaturas destino del vínculo aparecen en los cursos 2018/19 y 2019/20 con los estudiantes matriculados en ellas más los de la asignatura origen, en datos POD 2018/19 y 2019/20.

La guía docente en estas parejas de asignaturas vinculadas es coincidente y se consigue un grupo de alumnos de mayor tamaño que facilita la adquisición de las diferentes competencias de la asignatura, permitiendo la utilización de metodologías de enseñanza activas y participativas.

Durante el curso 2020/21 se han realizado actuaciones de organización y administración académica en los siguientes aspectos:

#### a) Comisión de Garantía de Calidad. CGC

La CGC ha aplicado las normativas/acuerdos académicos, tanto de la Universidad de Zaragoza como de la propia Escuela Politécnica Superior, en relación con el reconocimiento y transferencia de créditos, evaluación, propuestas y tribunales de los Trabajos Fin de Grado, prácticas externas, etc. Esta comisión se reúne mensualmente y sus resoluciones y acuerdos quedan reflejados en las correspondientes actas que no son públicas debido a la confidencialidad de los datos que contienen.

#### b) Acciones de difusión de la titulación y captación de nuevos estudiantes

No se han podido realizar visitas de los estudiantes a la Escuela Politécnica Superior, pero si se han realizado presentaciones *online* a los centros interesados. Concretamente se han realizado 5 vistas online a Colegios e Institutos de Enseñanza Secundaria de la provincia de Huesca y de Zaragoza, lo que hace un total de 159 estudiantes informados de forma directa de las titulaciones de la EPS. (Anexo 6).

Adicionalmente, los profesores del CPIFP Montearagón visitaron las instalaciones de la Escuela Politécnica Superior el día 28 de enero de 2021; y la Prof<sup>a</sup>. M.D. Cepero presentó las titulaciones de la Unizar el 26 de febrero y el 19 de marzo a estudiantes de 2º de Bachillerato del CPIFP Montearagón y del IES Pirámide, respectivamente.

Tanto en ellas como en la Jornada de Puertas abiertas, celebrada el 10 de abril de 2021 de forma virtual, se ha hecho especial énfasis en el perfil idóneo y se ha recomendado a los interesados en la titulación que no han optado por la opción científica en su itinerario previo que complementaran su formación antes de ingresar en la universidad.

El 8 de marzo de 2021 se realizó mediante Google Meet una charla de promoción del Doble Grado Consecutivo al CTA-IAMR destinada a los alumnos de CTA, en la cual participó el Coordinador de IAMER

Por último, se atendieron todas las solicitudes de familias, cuyos hijos manifestaron interés en la titulación, realizando visita a las instalaciones y la correspondiente sesión informativa, de forma individualizada.

#### c) Programa de Orientación Universitaria. POU, de la EPS

En el curso 2020/2021, se ha desarrollado en la Escuela Politécnica Superior de la Universidad de Zaragoza la Fase I y II del Programa de Orientación Universitaria, POUZ. Este programa está estructurado en dos fases, una fase I para los estudiantes de nuevo ingreso que engloba el Programa Tutor-Mentor (PTM) y todas las acciones de captación y acogida de nuevos estudiantes. Otra fase II dirigida a los estudiantes de 2º curso y siguientes, con el objetivo de la orientación y asesoramiento académico y profesional. Todo el programa POUZ está promovido por el Vicerrectorado de Estudiantes y Empleo y el ICE.

## Fase I

En esta titulación ya se venía participando activamente en el citado programa desde su implantación, con la fase I, con los datos de participación que se presentan en la tabla 6.

Tabla 6. Programa de acción tutorial (tutor-mentor) IAMR.

Fuente: Memoria POUZ de la EPS (Anexo 6)

Curso	2014/15	2015/16	2016/17	2017/18	2018/19	2019/20	2020/21
Estudiantes de nuevo ingreso	31	36	36	24	31	31	45
Número de tutores en fase I	2	2	2	2	2	2	1
Número de tutores en fase II			3	3	3	3	3
Número de mentores en fase I	2	2	2	2	2	2	1
Coordinador	1	1	1	1	1	1	1
TOTAL tutores+mentores+coordinador	5	5	8	8	8	8	6

Las actividades, en el marco de este programa en su fase I, fueron:

- Jornada de Bienvenida, realizada el 14 de septiembre de 2020, con 90 asistentes.
- Cursos introductorios de Matemáticas, Física y Expresión gráfica, que se ofertaron de manera virtual en las plataformas Moodle y Open CourseWare, y permanecieron abiertos durante todo el curso 2020/21.
- Curso de conocimientos y destrezas básicas para el estudiante de nuevo ingreso de la EPS, estructurado para los estudiantes de nuevo ingreso en IAMER en dos módulos:
  - o Protección y seguridad en los laboratorios y salidas de campo: asistencia del 89,7% de los matriculados (44 de 49 estudiantes) en la fecha de realización del curso (16-09-2020), frente al 87,8% del curso 2019/20.
  - o Recursos informáticos (iniciación al ADD, correo institucional, web EPS): asistencia del 89,8% de los matriculados (44 de 49) en la fecha de realización del curso (20-09-2020), frente al 83,7% del curso 2019/20.
- Curso "Competencias informacionales e Informáticas (CI2): Aprende a buscar, recuperar y gestionar la información". Curso en el marco de la asignatura Geología, (asignatura de primer curso de IAMER) para estudiantes de nuevo ingreso y repetidores interesados, consistente en una hora de sesión presencial y una dedicación no presencial tutorizada en un curso virtual de 10 días de actividad. Curso realizado por 49 estudiantes de IAMER.
- Taller de citas y Referencias. Taller destinado a alumnos de 1º de las titulaciones de la EPS, el cual realizaron un taller de citas y referencias en una sesión presencial de 2 horas de duración, impartido por el personal de la Biblioteca. El número de participantes de IAMER fue de 27 estudiantes.

Tal como queda reflejado en la Memoria del POU de la EPS, anexo 6, a la primera reunión de la fase I del POU asistieron el 65% de los estudiantes matriculados (32 de 49 alumno matriculados a fecha de la reunión 16-09-2020), un aumento destacable con respecto al curso 2019/20 en el cual la asistencia fue del 52%. A la segunda reunión celebrada el 28-10-2020 únicamente asistieron 14 alumnos (29%). A la reunión de "Análisis de resultados del primer cuatrimestre y preparación del segundo cuatrimestre" (realizada el 24-02-2021) la asistencia se mantuvo como en la segunda sesión (27% de los estudiantes matriculados).

En el curso 2020/21, se ha continuado con la tutorización específica para los estudiantes del Doble Grado Consecutivo, que comenzó en el curso 2018/19, con una asistencia del 100% de los matriculados en el mismo.

Dadas las bajas tasas de respuesta obtenidas a través de las encuestas oficiales en cursos anteriores, el Centro ha distribuido mini-encuestas de satisfacción tras cada reunión, para que el alumnado pudiese valorar en una escala de 1 a 5 la utilidad de la sesión, la labor del tutor y la labor de la mentora. En el Grado de IAMR se han obtenido 29 respuestas. Las valoraciones de los aspectos antes mencionados han sido muy positivas (Anexo 6).

## Fase II

En cuanto a la fase II del POU en la EPS, se llevaron a cabo las siguientes acciones:

- Reuniones tutores-estudiantes: un mínimo de 2 reuniones de cada tutor con sus tutorados.
- Orientación académica: se realizaron dos actividades, las cuales fueron:

o “*Jornada informativa sobre el TFE en la EPS ¿Qué pasos debo dar hasta su defensa?*”, celebrada el 25 de noviembre de 2020 con una duración de 2h, en el profesorado describió las diferentes posibilidades de TFE ofertadas a los estudiantes, y la directora de la de la Biblioteca de la EPS informó de los recursos de la BUZ para la realización del TFG. A esta jornada que se realizó dentro del marco de los “Miércoles a las 12h” asistieron 29 estudiantes de todas las titulaciones de la EPS.

o El 9 de diciembre de 2020 se realizó una sesión dedicada a las Prácticas externas nacionales e internacionales con la colaboración de FEUZ, Universa y IAESTE Zaragoza, con la asistencia de 6 estudiantes de la EPS.

· Movilidad: se celebró una reunión informativa con la presencia de los coordinadores de los programas de movilidad y algunos estudiantes participantes en los citados programas, el día 18 de noviembre de 2020, con la asistencia de 13 estudiantes de la EPS,

· Emprendedores y empleabilidad:

o La mesa redonda de salidas profesionales, se ha realizado el 28 de abril de 2021, con una asistencia de 33 estudiantes de la EPS.

o El 7 de febrero de 2021 se celebró el taller “Autoempleo y búsqueda de empleo”, organizado por UNIVERSA y con una asistencia de 5 estudiantes.

· Los talleres gratuitos sobre competencias profesionales, parte del programa de acción tutorial y formativo para el desarrollo de competencias para el empleo llevado a cabo por UNIVERSA, no ha contado con alumnos inscritos en la modalidad presencial “Talleres de Competencias en tu Campus”. No obstante, según el informe del Programa de Orientación Universitaria 2020-21 (Anexo 6), el nuevo formato online, bajo el título “Programa de Competencias Profesionales Online” parece haber tenido una buena acogida (en base a datos recabados por los tutores en las reuniones).

La media de estudiantes que asistieron a las reuniones de tutorización de la fase II, cursos 2º, 3º y 4º, fue del 21% a la primera reunión y del 23 % a la segunda reunión.

En el conjunto del centro, teniendo en cuenta los dos grados, CCAA y IAMR, de los 6 tutores, 5 han recibido una valoración excelente (puntuaciones superiores a 4,34 en todos los casos en las encuestas de ATENEA), pero en número insuficiente para superar el 30% de estudiantes que han asistido al menos a una sesión de tutoría (salvo en el caso de tercer curso de ambos Grados). Sólo una tutora no ha recibido valoraciones vía ATENEA.

Como en el caso de la Fase I, el Centro ha distribuido mini-encuestas vía Google Forms tras las reuniones. Se han recopilado 7, 12 y 8 respuestas en 2º, 3º y 4º curso del Grado de CCAA; y 28, 6 y 0 respuestas en 2º, 3º y 4º curso del Grado de IAMR, respectivamente. Aunque son cifras más bajas que las de la Fase I, han permitido recopilar información de primera mano sobre la percepción por parte del alumnado de la utilidad de las sesiones y de la labor de los tutores, complementando la información recopilada en las encuestas oficiales. Las valoraciones de ambos aspectos han sido muy positivas. (Anexo 6)

#### d) Oferta complementaria de actividades de formación no contempladas en la oferta formal del plan de estudios

· Actividades complementarias de los “Miércoles a las 12 h: Conocimiento Abierto”, Espacio de Encuentro, que han abordado tanto temas específicos relacionados con salidas laborales, programas de movilidad o prácticas externas, se pueden consultar en <https://eps.unizar.es/proyeccion/historico-miercoles>.

· En el curso 2020/21 no se han impartido Cursos Avanzados organizados por la Sede Pirineos de la Universidad Internacional Menéndez Pelayo que está ubicada en la EPS y, en cada edición, se ofertan cursos de diferentes tipologías.

· “Spoken English Coffee”. Con el lema “*La EPS te invita a tomar un CAFÉ para que no tengas excusa y hables INGLÉS*” los martes de cada cuatrimestre se ha llevado a cabo esta actividad, dinamizada por una estudiante del Centro. Por las características de los asistentes, se trata de una actividad tanto de la Fase I como de la II. La fecha de inicio de la actividad ha sido el 10 de noviembre 2020, finalizando el 25 de mayo 2021. Se han completado un total 20 sesiones a lo largo del curso 2020-2021. Debido a que la participación en esta actividad puede reconocerse con 0,5 ECTS, es necesario controlar la asistencia. El “Spoken English Coffee” ha contado con la asistencia media de entre 8 y 9 estudiantes a lo largo del curso.

· Huertos ecológicos, En el curso 2020/21 se ofertaron al PDI, PAS y estudiantes de la EPS 12 huertos para su cultivo con técnicas de agricultura ecológica, de ellos, 6 fueron adjudicados a estudiantes del Centro, entre los cuales había 2 de nuevo ingreso, lo que supone una vía más de integración de los nuevos estudiantes en la EPS. En este curso, 2 de los huertos han sido empleados para docencia y 1 para investigación.

#### e) Organización de la revisión de guías docentes y obtención de la matriz de la titulación

Se ha aplicado el protocolo diseñado para la revisión de las guías docentes, con la colaboración de la Secretaría para dicho proceso, <https://eps.unizar.es/guias-docentes>. Se debe de incidir en la consecución de la matriz de la titulación, para, tras su análisis, optimizar la docencia de las distintas asignaturas, coordinándose entre las que se encuentren relacionadas entre sí.

f) Organización de las visitas docentes y prácticas de campo

Se ha aplicado el protocolo de gestión de visitas docentes y prácticas de campo, aprobado por la Comisión de Garantía de Calidad y por la Junta de Centro, en junio de 2015, en el que quedaron recogidos los criterios de racionalización de gasto que se aplicaron en cursos anteriores, disponible en <https://eps.unizar.es/protocolo-salidas>.

En el curso 2020/21 había planificadas 26 visitas docentes o prácticas de campo, de las cuales se realizaron 20. En el primer cuatrimestre, se realizaron 7 de las 9 salidas previstas, mientras que en segundo cuatrimestre se realizaron 13 de las 17 actividades previstas. En los viajes de prácticas realizados han participado un total de 17 asignaturas (Anexo 7).

Si no se tienen en cuenta las asignaturas de TFG, de prácticas externas, ni las dos asignaturas sin estudiantes matriculados, sobre un total de 60 asignaturas, el 28,33% realizaron viajes de prácticas.

g) Sistema de Garantía Interna de Calidad de la EPS

De acuerdo con los protocolos del SGIC, <https://eps.unizar.es/calidad/calidad-gestion>, se han realizado todos los procesos de planificación de la docencia: horarios, calendario de exámenes, asignación de aulas y laboratorios...

Cabe señalar que el diseño del SGIC de la EPS fue evaluado positivamente por la ANECA, según las directrices del Programa AUDIT y obtenida la certificación de la implantación el 13 de junio de 2018 y mantenida con informe favorable del autoinforme de seguimiento del Plan de Acciones de Mejora en agosto de 2019. Asimismo, la implantación del citado SGIC ha sido certificada por la ACPUA según las directrices del programa PACE-SGIC y, dado que la EPS también cumple con los criterios en materia de certificación de centros universitarios establecidos por la normativa vigente, por resolución de 28 de enero de 2019, del Consejo de Universidades, fue declarada la acreditación institucional de la EPS con una vigencia de cinco años contados a partir de dicha fecha.

En este curso se ha continuado trabajando en la integración de los Objetivos de Desarrollo Sostenible, ODS, de la Agenda 2030 en todas las acciones, procesos y procedimientos del Centro, visibilizando este compromiso en el Acta de definición de la Política de la Calidad, concretándolo como uno de los objetivos de la Política de la Calidad del SGIC de 2020.

Conclusiones:

- De las 66 asignaturas existentes 11 guías se han mantenido similares al año 2019/20 y 55 guías han sido modificadas en algunos aspectos en el plazo ordinario de actualización de Guías Docente, siempre cumpliendo lo establecido en la Memoria de Verificación de la titulación. Finalizado el plazo una asignatura ha solicitado y se ha aceptado realizar modificaciones en la guía docente.
- Se han integrado los ODS en 56 asignaturas, un 88,9% de las asignaturas (sin considerar TFG y Practicas externas).
- La docencia del curso 2020/21 se ha desarrollado como norma general de forma presencial conforme a la planificación prevista al inicio del curso, habilitando sesiones en streaming a los estudiantes que como consecuencia de la COVID-19 han tenido que permanecer confinados.
- Para mantener la distancia interpersonal COVID-19, la totalidad de las asignaturas de primer curso y las asignaturas de segundo cuatrimestre de segundo han sido divididas en dos grupos, alternado semanas con docencia presencial, con semanas con docencia en streaming síncronas.
- El diseño del título ofrece oportunidades adecuadas para el desarrollo de las competencias genéricas y específicas de la titulación
- El número de asignaturas de la mención de HyJ que se han impartido con bajo con bajo nº de estudiantes matriculados se ha reducido, respecto a cursos anteriores debido a la implantación de las acciones dirigidas a minorar este efecto (vinculación a algunas asignaturas con las correspondientes de la mención de EA).
- La calidad de la organización y administración académica de la titulación se considera adecuada.

## 2.2.– Relacionar los cambios introducidos en el Plan de Estudios

El curso académico 2020/21 se ha mantenido la vinculación de asignaturas de la mención de “Hortofruticultura y Jardinería” e “Industrias Agrarias y Alimentarias” con asignaturas de la mención de “Explotaciones Agropecuarias”. Las asignaturas vinculadas se muestran la tabla 7.

Conclusiones:

- La vinculación de asignaturas, recogidas en la modificación de la Memoria de Verificación del título aprobada por ACPUA en primavera de 2018, ha conseguido la creación de grupos de docencia con suficiente masa, en asignaturas de la mención de HyJ con baja matrícula.

Tabla 7. Vinculación de asignaturas curso 2020/21

Especialidad		
Hortofruticultura y Jardinería	Industrias Agrarias y Alimentarias	Explotaciones Agropecuarias
Producción frutícola I		Arboricultura
Genética y mejora vegetal en hortofruticultura		Genética y mejora vegetal
Protección de cultivos hortofrutícolas		Protección de cultivos
Sistemas de riego y drenaje en explotaciones hortofrutícolas		Sistemas de riego y drenaje
	Construcciones agroindustriales	Construcciones agropecuarias

### 2.3.– Coordinación docente y calidad general de las actividades de aprendizaje que se ofrecen al estudiante

En la página web del Centro (<https://eps.unizar.es/>) los estudiantes pueden consultar todo tipo de información relacionada con la actividad académica de la titulación: tutorías, horarios de clase, calendarios de exámenes, normativa de interés, prácticas externas, Trabajos Fin de Grado y Programa Tutor/Mentor.

Como indicador de la calidad, diversidad y riqueza de las actividades de aprendizaje, se han analizado las Guías Docentes aprobadas y publicadas para el curso 2021/22. De las asignaturas de los cuatro cursos del Grado, y (sin considerar el TFG ni Prácticas externas), en el 41.93% (41,66% en el curso 2019/20 y 33% en el curso 2018/19) de las mismas se han planificado actividades de trabajos en grupo y en el 50% (44,4% en el curso 2019/20 y 43% en el curso 2018/19) la realización de exposiciones orales.

Se han celebrado dos reuniones de coordinación con el profesorado:

- El 10/03/2021, para tratar los siguientes temas relacionados con la titulación:
  1. Informes de Evaluación, 2019/2020 y Planes Anuales de Innovación y Mejora 2020 de las titulaciones de la EPS
  2. Visitas docentes y prácticas de campo, 2019/2020
  3. Desarrollo de la docencia durante el primer cuatrimestre 2020/21 y recomendaciones para el segundo cuatrimestre.
  4. Informe campaña de encuestas Primer cuatrimestre 2020/21
  5. Ruegos y preguntas

- El 02/06/2021, para tratar los siguientes temas:

1. Planificación del Curso 2021/22.
- ü Elaboración/revisión de Guías Docentes de la EPS
- ü Integración de los ODS (Agenda 2030) en las Guías Docentes de la EPS
- ü Actualización de la BR y Libro Electrónico
2. Ruegos y preguntas

Durante 2020/21 se han realizado 20 de las 26 visitas docentes o prácticas de campo planificadas, en las que han participado un total de 17 asignaturas. Si no se tienen en cuenta las asignaturas de TFG, Prácticas externas, ni las dos asignaturas sin estudiantes matriculados, sobre un total de 60 asignaturas, el 28,33% realizaron viajes de prácticas. El total de estudiantes que han asistido a las visitas docentes y prácticas de campo han sido 146.

Por otro lado, durante 2020/21, 60 de las 62 asignaturas de la titulación (exceptuando TFG y Prácticas externas) han utilizado el ADD (Campus Virtual de la Universidad de Zaragoza) mediante la creación de cursos específicos, o tienen especificado su uso en la guía docente (asignaturas sin estudiantes matriculados), lo que representa el 96,77% de las asignaturas (87% y 81% en el curso 2019/20 y 2018/19), sin tener en cuenta el TFG y prácticas externas (anexo 8 y guías docentes).

En relación con la bibliografía recomendada, desde la Biblioteca de la EPS se hace un seguimiento exhaustivo con la finalidad de garantizar que existan ejemplares de toda la básica recomendada en las guías docentes. En la anualidad 2020/21 en la biblioteca se dispone del 98,52% de la Bibliografía básica recomendada indicada en las guías Docentes del grado en IAMR.

En general, la coordinación y calidad general de las actividades de aprendizaje que se ofrecen al estudiante está bien valorada tanto por el PDI como por los propios estudiantes, si bien hay que indicar el incremento significativo en la valoración de los estudiantes con respecto al curso 2019/20, en base al análisis de los resultados de las encuestas de satisfacción realizadas a ambos colectivos y recogidas en el sistema ATENEA de la Universidad de Zaragoza.

La tabla 8 muestra las puntuaciones medias de valoración del PDI de diferentes aspectos relacionados con la coordinación docente y la calidad general de las actividades de aprendizaje, siempre por encima de 4,0 en una escala del 1 al 5, para un número de encuestas de 17 frente a las 57 posibles (tasa de respuesta del 29,82%).

Tabla 8. Valoración de la coordinación y calidad general de las actividades de aprendizaje por parte del PDI.

Curso académico 2020-21. Valores medios para una escala de puntuación de 1 a 5. Fuente: ATENEA-UZ. (Anexo 9)

SATISFACCIÓN PDI	Puntuación media
Distribución temporal y coordinación de módulos y/o materias a lo largo del título	4,06
Distribución del Plan de estudios entre créditos teóricos, prácticos y trabajos a realizar por el alumno	4,20
Mecanismos de coordinación (contenidos, equilibrio cargas trabajo alumno, entrega actividades, evaluaciones, etc.)	4,00
Adecuación de horarios y turnos	4,24
Tamaño de los grupos	4,31
VALORACIÓN MEDIA	4,16

Tabla 9. Valoración de la coordinación y calidad general de las actividades de aprendizaje por parte de los estudiantes.

Curso académico 2020-21. Valores medios para una escala de puntuación de 1 a 5. Fuente: ATENEA-UZ. (Anexo 4)

SATISFACCIÓN ESTUDIANTES	Puntuación media
Distribución temporal y coordinación de módulos y/o materias a lo largo del título	4,67
Correspondencia entre lo planificado en las guías docentes y lo desarrollado durante el curso	4,5
Adecuación de horarios y turnos	4,5
Tamaño de los grupos para el desarrollo de clases prácticas	4,67
Volumen de trabajo exigido y distribución de tareas a lo largo del curso	4,17
VALORACIÓN MEDIA	4,50

En el caso de los estudiantes (tabla 9), con un 12,77 % de participación (6 estudiantes sobre 47 posibles), la valoración de los aspectos relacionados con la coordinación docente y la calidad general de las actividades de aprendizaje ha sido puntuado positivamente, destacando el incremento significativo de la puntuación obtenida en la totalidad de los aspectos, alcanzado una valoración media de 4,50 en el curso 2020/21 frente al 3,63 en el curso 2019/20 y el 4,31 obtenido en el curso académico 2018/19. Hay que indicar el bajo número de encuestas realizadas por los alumnos (6 de 47 posibles), valor similar el del curso 2019/20 (6 de 39).

Conclusiones:

- El PDI valora de manera positiva las actividades de coordinación docente.
- Los estudiantes valoran de manera positiva las actividades de coordinación docente, presentado aumentando significativo en la valoración de los estudiantes con respecto al curso 2019/20. Este aumento puede estar ligado a la excepcionalidad de la docencia impartida en el segundo cuatrimestre del curso 2019/20 por el estado de alerta sanitaria por la COVID-19, curso en el cual disminuyó significativamente la valoración de los estudiantes
- El número de encuestas de Satisfacción con la titulación respondidas por los estudiantes es muy bajo. Se debe analizar la situación para conseguir aumentar el número de respuestas en las encuestas.

· El 28,33% de las asignaturas han realizado viajes de prácticas, número que se considera bueno teniendo en consideración las limitaciones existentes en relación a los desplazamientos debida a la situación sanitaria generada por la COVID-19

· En torno al 96,77% de las asignaturas de la titulación utilizan el anillo docente digital

### 3.— Personal académico

#### 3.1.— Valoración de la adecuación de la plantilla docente a lo previsto en la memoria de verificación

##### Tabla de estructura del profesorado

Año académico: 2020/2021

Estudio: Graduado en Ingeniería Agroalimentaria y del Medio Rural

Centro: Escuela Politécnica Superior

Datos a fecha: 25-07-2021

Categoría	Total	%	En primer curso	Nº total sexenios	Nº total quinquenios	Horas impartidas	%
Cuerpo de Catedráticos de Universidad	6	10,00	2	25	33	485,5	9,29
Cuerpo de Profesores Titulares de Universidad	34	56,67	7	73	158	3.301,3	63,19
Cuerpo de Profesores Titulares de Escuelas Universitarias	5	8,33	2	0	28	495,4	9,48
Profesor Contratado Doctor	6	10,00	3	10	0	301,0	5,76
Profesor Ayudante Doctor	2	3,33	1	1	0	151,3	2,90
Profesor Asociado	4	6,67	2	1	0	274,0	5,24
Profesor Colaborador	1	1,67	0	1	0	170,0	3,25
Personal Investigador en Formación	2	3,33	1	0	0	46,0	0,88
<b>Total personal académico</b>	<b>60</b>	<b>100,00</b>	<b>18</b>	<b>111</b>	<b>219</b>	<b>5.224,5</b>	<b>100,00</b>

En el apartado 6.1 de la Memoria de Verificación del título de Graduado en Ingeniería Agroalimentaria y del Medio Rural se especifica que “La EPS dispone actualmente de la práctica totalidad de los recursos humanos necesarios (Personal Docente e Investigador y Personal de Administración y Servicios) para poner en marcha el Grado en Ingeniería Agroalimentaria y del Medio Rural y continuar con el resto de las titulaciones que imparte”.

En el curso 2020/21, con los cuatro cursos de la titulación implantados, el número de horas reales de profesorado ha ascendido a 5.224,5 horas, valor un 4,45% mayor que el curso anterior. Por lo tanto, la plantilla docente existente se adecua a lo previsto en la Memoria de Verificación. Se recuerda en este apartado que muchos de los profesores que imparten docencia en el Grado en IAMR no lo hacen al 100% de su dedicación docente, puesto que comparten parte de esta dedicación con otras titulaciones de la EPS (y de la UZ) como el Máster en Ingeniería Agronómica o el Grado en Ciencias Ambientales.

La titulación ha contado en el curso 2020/21 con un total de 60 profesores, 5 más que en el curso anterior 2019/20. Del total, el 75 % son funcionarios. Por categorías, destacan la de Titulares de Universidad (56,67 %) y las de Catedráticos de Universidad y Profesores Contratados Doctores, ambas categorías con un 10,00%. La ratio sexenios/quinquenios ha aumentado un 5,85% respecto al curso anterior, alcanzando un valor de 0,507.

Los 60 profesores pertenecen a un total de 25 Áreas de Conocimiento y 16 Departamentos (fuente DATUZ). El profesorado de cada asignatura puede consultarse en la web de la titulación, dentro de la guía docente de cada asignatura y sus currículos están centralizados en la plataforma SIDERAL de la Universidad de Zaragoza.

Conclusiones:

- La plantilla docente existente es acorde con lo previsto en la Memoria de Verificación.
- El 86,67 % del profesorado tiene una figura contractual permanente (funcionario + contratados doctores + colaboradores) siendo el porcentaje de profesores funcionarios del 75 %.



### 3.2.— Valoración de la participación del profesorado en cursos de formación del ICE, congresos

En lo relativo a proyectos de innovación docente, en el curso académico 2020/21 no hay proyectos nuevos, sino que son proyectos prorrogados de la convocatoria 2019/20. Concretamente en el curso 2020/21, 4 profesores de la titulación (6,67%) han participado en un total de 3 proyectos de innovación docente (anexo 10) de las tipologías PIIDUZ correspondientes a proyectos prorrogados de la convocatoria del 2019/20. En uno de estos proyectos participan dos profesores de la titulación, se trata del proyecto PIIDUZ\_19\_045 "Comunidad de aprendizaje para compartir la aplicación de cuestionarios en Moodle que fomenten el trabajo continuo del estudiante y la mejora de la docencia".

En curso 2020/21, 8 profesores (13,33%) han asistido al menos a un curso de formación del ICE, realizando un total de 20 cursos (Anexo 11).

#### Conclusiones

- La participación del profesorado en proyectos de innovación docente del Vicerrectorado de Política Académica (6,67% del profesorado) se considera baja.
- La participación del profesorado en Curso de Formación del ICE (13,33% del profesorado) se considera baja, si bien, el número de cursos al que han asistido los 8 profesores se considera bueno.

### 3.3.— Valoración de la actividad investigadora del profesorado del título (Participación en Institutos, grupos de investigación, sexenios, etc...) y su relación con la posible mejora de la docencia y el proceso de aprendizaje

El 85% del profesorado de la titulación es Doctor y cuenta en total con 111 tramos de investigación reconocidos (un 18,1% de aumento respecto al curso anterior con un aumento del 9,1% en el número de profesores), participando en un importante número de proyectos y líneas de investigación. A continuación, se relacionan los 23 Grupos de Investigación reconocidos por el Gobierno de Aragón en el año 2020 (Resolución de 13 de marzo de 2020, del Director General de Investigación e Innovación) a los que pertenecen profesores de la titulación (42, el 76,36%):

- Grupo de referencia A01. Bioflora (5 profesores)
- Grupo de referencia A04. Calidad y Tecnología de la Carne (1 profesor)
- Grupo de referencia A06. Análisis y evaluación de la seguridad alimentaria (1 profesor)
- Grupo de referencia A07. BIOFITER (Biología, Fisiología y Tecnologías de la Reproducción) (4 profesores)
- Grupo de referencia A10. Riego Agronomía y Medio Ambiente (RAMA) (1 profesor)
- Grupo de referencia Grupo A11. Producción Vegetal Sostenible (PROVESOS) (2 profesores)
- Grupo de referencia A14. Sistemas agroganaderos alimentarios sostenibles (SAGAS) (1 profesor)
- Grupo de referencia E02. Procesos geoambientales y cambio global (1 profesor)
- Grupo de referencia E07. Química de oro y plata (1 profesor)
- Grupo de referencia E19. Aminoácidos y Péptidos (1 profesor)
- Grupo de referencia E39. GATHERS (1 profesor)
- Grupo de referencia E40. Grupo de Investigación en Restauración Ecológica (1 profesor)
- Grupo de referencia E41. Análisis Numérico, Optimización y Aplicaciones (1 profesor)
- Grupo de referencia B16. Dieta mediterránea y su potencial nutracéutico (1 profesor)
- Grupo de referencia A22. Alimentos de origen vegetal (3 profesores)
- Grupo de referencia T19. VEHIVIAL- Nuevas Tecnologías en Vehículos y Seguridad Vial (3 profesores)
- Grupo de referencia T22. Procesos Termoquímicos (1 profesor)
- Grupo de referencia T32. Mecánica de Fluidos Computacional (2 profesores)
- Grupo de referencia T43. Catálisis, Separaciones Moleculares e Ingeniería de Reactores - CREG (3 profesores)
- Grupo de referencia T45. Robótica, Percepción y Tiempo Real - RoPeRT (1 profesor)
- Grupo de referencia T66. Group in product and project management (2 profesores)
- Grupo de referencia T56: Grupo de Ingeniería de Fabricación y Metrología Avanzada - GIFMA (1 profesor)
- Grupo de referencia S51. GEOFOREST (Procesos GEOambientales en espacios FORESTales) (4 profesores)

La mayoría de las líneas de investigación están relacionadas directamente con una o varias asignaturas de la titulación, tanto obligatorias como optativas. Esto muestra claramente la correlación entre la formación ofertada y los ámbitos de investigación de los profesores/investigadores y la capacidad, trayectoria y reconocimiento de la actividad investigadora o

innovadora en el ámbito del título. Así mismo, se puede afirmar que el personal académico cuenta con experiencia investigadora adecuada y suficiente para tutorizar los Trabajos Fin de Grado. La ratio del profesorado de la titulación en cuanto a sexenios/quinquenios es de 0,507.

#### Conclusiones

- El perfil investigador del profesorado se considera adecuado y con una participación activa en grupos de investigación.
- La ratio sexenios/quinquenios ha aumentado un 5,85% respecto al curso anterior, alcanzando un valor de 0,507.

## 4.— Personal de apoyo, recursos materiales y servicios

### 4.1.— Valoración de la adecuación de los recursos e infraestructura a la memoria de verificación

Los recursos materiales e infraestructuras requeridos para la impartición del Grado durante el año 2020/21 se han adecuado a lo previsto en la Memoria de Verificación del título, en su apartado 7.

Tal como queda reflejado en el Informe de la Administradora de la EPS de 12 de enero de 2022, Anexo 12, las infraestructuras de la EPS descritas en la Memoria de Verificación (aulas, laboratorios, fondos bibliográficos...), que se valoraron como adecuadas y suficientes para la implementación del título, en la renovación de la acreditación y en las visitas de los paneles externos para la obtención del Sello AUDIT, se encuentran sometidas a protocolos de revisión y mantenimiento de los materiales y servicios, así como de detección de nuevas necesidades.

En relación con la gestión de las infraestructuras y en aplicación de los procedimientos de apoyo del Sistema de Garantía Interna de la Calidad, SGIC, de la EPS, se trabaja para garantizar la mejora de la ocupación. En definitiva, se persigue regular la asignación de recursos físicos, espacios, locales, equipamiento, mediante criterios de distribución de uso que promuevan la utilización eficiente de las instalaciones y el equipamiento.

El procedimiento PRA-009 del SGIC, de la EPS “Gestión de los RRMM y SS del Centro” presenta indicadores que permiten concluir la inexistencia de problemas en el uso de aulas y laboratorios, donde las ratios se sitúan en valores que se encuentran dentro de las utilidades óptimas en este tipo de recursos.

En cuanto a las aulas tanto convencionales como de informática y servicios generales del centro, todos ellos cuentan con una conectividad adecuada mediante la creación de espacio wifi y un número adecuado de ordenadores para los estudiantes, así como acceso, vía web, a los requisitos docentes y científicos institucionales para la comunidad universitaria.

En relación a los recursos materiales referidos al presupuesto para prácticas y salidas de campo, se ha realizado un esfuerzo de racionalización del gasto que ha permitido la realización de todas las actividades programadas. En el curso 2020/21, el gasto del centro en salidas de prácticas del grado en IAMER ha ascendido a 2.523,27€ aproximadamente.

En consecuencia, existen mecanismos para realizar o garantizar la revisión y el mantenimiento de los materiales y servicios disponibles en la Universidad y su actualización. Se puede constatar que estos mecanismos funcionan y dan los resultados previstos como así lo demuestran los resultados de las encuestas de estudiantes y PDI en relación con este asunto.

En cuanto a los fondos bibliográficos también se consideran adecuados para la impartición de la docencia, en base a los recursos suministrados por la Biblioteca de la EPS, en función de su compromiso de calidad de poner a disposición de los estudiantes el 100% de la Bibliografía Básica Recomendada especificada en las guías docentes de las asignaturas de la titulación. En el curso 2020/21 ha estado disponible el 98,52% de la Bibliografía Básica Recomendada especificada en las guías docentes de las asignaturas del grado en IAMER.

La valoración por parte del PDI (anexo 9) de los recursos e infraestructuras disponibles para la impartición de la titulación es muy positiva (tabla 10) con una puntuación mínima de 4,29 en una escala del 1 al 5, valoración similar a los cursos 2018/19 y 2019/20. La valoración de los recursos e infraestructuras disponibles para la impartición de la titulación por los estudiantes (tabla 11) también es muy positiva, teniendo que destacar el incremento significativo en las valoraciones obtenidas, con una calificación mínima de 4,50. No obstante no hay que soslayar el bajo número de encuesta respondidas por los alumnos (12,77%), valor similar al de curso 2019/20 (15,38%)

Tabla 10. Valoración de los recursos e infraestructuras por parte del PDI.

Curso académico 2020-21. Valores medios para una escala de puntuación de 1 a 5. Fuente: ATENEA-UZ.

SATISFACCIÓN PDI	Puntuación media 2018/19	Puntuación media 2019/20	Puntuación media 2020/21
Aulas para la docencia teórica	4,58	4,63	4,71
Recursos materiales y tecnológicos disponibles para la actividad docente	4,67	4,26	4,47
Espacios para prácticas	4,67	4,53	4,29
Apoyo técnico y logístico de los diferentes servicios para el desarrollo de la docencia	4,64	4,28	4,29

Tabla 11. Valoración de los recursos e infraestructuras por parte de los estudiantes.

Curso académico 2020-21. Valores medios para una escala de puntuación de 1 a 5. Fuente: ATENEA-UZ.

SATISFACCIÓN ESTUDIANTES	Puntuación media 2018/19	Puntuación media 2019/20	Puntuación media 2020/21
Fondos bibliográficos y servicio de Biblioteca	4,67	4,00	4,67
Servicio de reprografía	4,33	3,83	4,8
Recursos informáticos y tecnológicos	4,33	3,83	4,6
Equipamiento de aulas y seminarios	4,22	3,67	4,5
Equipamiento laboratorios y talleres	4,00	3,5	4,67

#### Conclusiones:

- Los recursos materiales y la infraestructura requeridos para la impartición del título son adecuados y se ajustan a lo expuesto en la Memoria de Verificación.
- Sería deseable un incremento superior de recursos económicos para prácticas y salidas de campo al ya producido, y así se debería seguir solicitando desde la Dirección del Centro.
- El número de encuestas de Satisfacción con la titulación respondidas por los estudiantes es muy bajo. Se debe analizar la situación para conseguir aumentar el número de respuestas en las encuestas.

#### 4.2.– Análisis y valoración de las prácticas externas curriculares: Número de estudiantes, instituciones participantes, rendimiento, grado de satisfacción y valoración global del proceso

El curso 2020/21 es el tercer año que está activa la asignatura optativa Prácticas externas, de 5 ECTS, consecuencia de implantar la modificación de la Memoria de Verificación del Grado. Según datos aportados por la secretaria de la EPS (Anexo 13), en el curso 2020/21 se han matriculado en la misma 15 estudiantes. Las tasas de éxito y rendimiento son del 100% y del 86,66% respectivamente. El 86,66% de los matriculados ha sido calificado con Sobresaliente (el 13,34% restante no presento los informes de las practicas), siendo unos resultados muy satisfactorios (calificación media de 9,72).

Se dispone de convenios específicos para esta titulación con 44 entidades colaboradoras del ámbito privado y público, [https://eps.unizar.es/academico/conveniosagronomia#overlay-context=academico/convenios\\_agronomia](https://eps.unizar.es/academico/conveniosagronomia#overlay-context=academico/convenios_agronomia)

Además, los estudiantes pueden realizar las Prácticas externas en cualquier entidad que tenga convenio con la Universidad de Zaragoza, siempre a través de Universa.

En la guía docente de la asignatura, se describen todas las características, procedimientos, sistema de evaluación, etc., que tanto el estudiante como los tutores académicos y de las entidades colaboradoras deben conocer. Los tutores de las entidades colaboradoras evalúan la labor realizada por los estudiantes mediante un cuestionario, Anexo 14, en el que se

realiza una valoración de los conocimientos, habilidades y actitudes.

En la plataforma *atenea.unizar.es* hay disponible una encuesta, cuyo formulario se puede consultar en <https://encuestas.unizar.es/formularios> para evaluar la satisfacción de los estudiantes con este tipo de prácticas, en la que se valoran los siguientes bloques:

- A: Información y asignación de los programas de prácticas externas
- B: Centro o institución
- C: Tutor académico universidad
- D: Tutor externo
- E: Formación adquirida
- F: Satisfacción global

En el curso 2020/21, 5 estudiantes han realizado la encuesta (Anexo 15), lo que supone una tasa de respuesta del 26,67%. En referencia a las valoraciones obtenidas, la totalidad de los bloques obtuvieron una calificación de 5 sobre 5, con la excepción de los bloques “Información y asignación de los programas de prácticas externas” y “Formación adquirida” que han recibido una valoración de 4,65 y 4,92 respectivamente.

Conclusiones:

- La tasa de éxito y la de rendimiento es 100% y del 86,66% respectivamente
- La evaluación global por parte de las entidades colaboradoras es muy satisfactoria.
- La satisfacción de los estudiantes con las prácticas curriculares externas es muy satisfactoria, si bien es recomendable analizar la situación para conseguir aumentar el número de respuestas en las encuestas.

#### 4.3.— Prácticas externas extracurriculares

Durante el curso 2020/21, 13 estudiantes de la titulación de IAMR han realizado prácticas externas extracurriculares (anexo 16), en los cursos 2019/20, 2018/19 y 2017/18 fueron 8, 9 y 16 los estudiantes en prácticas externas de este tipo en diferentes empresas e instituciones de investigación y en temáticas relacionadas con la titulación universitaria objeto de este informe.

Los estudiantes pueden realizar estas prácticas en las entidades colaboradoras que han firmado convenio específico con la UZ y presenten suficiente idoneidad con el título. La EPS, a través de los convenios firmados, cuenta con una oferta suficiente para los estudiantes de IAMR que deseen realizar prácticas en empresas

([https://eps.unizar.es/academico/conveniosagronomia#overlay-context=academico/convenios\\_agronomia](https://eps.unizar.es/academico/conveniosagronomia#overlay-context=academico/convenios_agronomia))

Conclusiones:

- La inclusión de la asignatura optativa "Prácticas externas" en el curso 2018-19 hizo disminuir el número de estudiantes que realizan prácticas extracurriculares, pero en el curso 2020/21 se ha recuperado el número de alumnos que cursan las prácticas extracurriculares
- El número de estudiantes que han realizado prácticas extracurriculares es superior a los cursos 2019/20 y 2018/19, a pesar de la situación sanitaria generada por la COVID-19

4.4.— Análisis y valoración del programa de movilidad: Número de estudiantes enviados y acogidos, universidades participantes, rendimiento, grado de satisfacción y valoración global del proceso

#### Estudiantes en planes de movilidad

Año académico: 2020/2021

Titulación: Graduado en Ingeniería Agroalimentaria y del Medio Rural  
Datos a fecha: 29-01-2022

Centro	Estudiantes enviados	Estudiantes acogidos
Escuela Politécnica Superior	10	2

La Escuela Politécnica Superior participa en 4 programas internacionales, que se pueden consultar en <https://eps.unizar.es/movilidad/estudiantes-eps>: (1) movilidad con Europa (Erasmus+ y Suiza), (2) movilidad con Iberoamérica, (3) prácticas de cooperación, y (4) movilidad UZ-Norteamérica/Asia/Oceanía. En el curso 2020/21 se ha mantenido la oferta del curso 2019/20, con un total de 58 plazas en el programa Erasmus+ y 35 plazas de movilidad en Iberoamérica (algunas compartidas con el Grado en Ciencias Ambientales y el Máster en Ingeniería Agronómica).

El número de estudiantes OUT de movilidad de IAMR en el curso 2020/21 ha sido de 10 (el 62,5% de los estudiantes OUT de la EPS), todos en el programa Erasmus+ (9 estancias anuales y 1 estancia en el 1er cuatrimestre), en un total de 4 universidades. Ha habido dos estudiantes IN. Estas cifras representan un ligero descenso en alumnado OUT y un fuerte descenso en alumnado IN respecto al curso 2019/20: el número de estudiantes OUT ha pasado de 11 a 10, y el de estudiantes IN de 9 a 2. La duración media de las estancias OUT ha sido de 8,5 meses.

El grado de satisfacción de los estudiantes OUT se evalúa mediante una encuesta, disponible en <https://encuestas.unizar.es/formularios> (Erasmus: [https://encuestas.unizar.es/sites/encuestas.unizar.es/files/users/jsraccio/programa\\_de\\_movilidad\\_erasmus.pdf](https://encuestas.unizar.es/sites/encuestas.unizar.es/files/users/jsraccio/programa_de_movilidad_erasmus.pdf); NOA e Iberoamérica: [https://encuestas.unizar.es/sites/encuestas.unizar.es/files/users/jsraccio/programa\\_de\\_movilidad.pdf](https://encuestas.unizar.es/sites/encuestas.unizar.es/files/users/jsraccio/programa_de_movilidad.pdf))

Para el curso 2020/21, se dispone de resultados de las encuestas del programa Erasmus. Esta encuesta consta de 22 preguntas distribuidas en 6 bloques:

- Bloque A: Calidad del aprendizaje y la docencia recibida
- Bloque B: Reconocimiento académico
- Bloque C: Preparativos prácticos y organizativos – Información y apoyo
- Bloque D: Satisfacción con alojamiento e infraestructuras universidad de acogida
- Bloque E: Costes
- Bloque F: Conclusiones, comentarios y recomendaciones

Con una tasa de respuesta del 80% (8 de 10 posibles), el valor medio de la valoración de la satisfacción del estudiantado ha sido de 4,15, superior a la del curso 2019/20 (3,86) y a la media de la Universidad de Zaragoza (4,01).

Conclusiones:

- El número de convenios y de plazas ofertadas en los programas de movilidad de la titulación es suficiente, en base las cifras de ocupación actuales.
- Si bien la situación derivada de la pandemia no ha afectado de forma significativa al número de estudiantes OUT, parece haber sido disuasoria para los alumnos extranjeros.
- Las encuestas de satisfacción indican que los estudiantes OUT están globalmente satisfechos con la experiencia (4,15 sobre 5 de valoración global).

## 5.— Resultados de aprendizaje

### 5.1.— Distribución de calificaciones por asignatura

#### Distribución de calificaciones

Año académico: 2020/2021

Estudio: Graduado en Ingeniería Agroalimentaria y del Medio Rural

Centro: Escuela Politécnica Superior

Datos a fecha: 22-01-2022

Curso	Código	Asignatura	No pre	% Sus	% Apr	% Not	% Sob	% MH	% Otr	%						
1	28900	Matemáticas I	21	40,4	7	13,5	18	34,6	6	11,5	0	0,0	0	0,0	0	0,0
1	28901	Física I	24	30,8	19	24,4	31	39,7	4	5,1	0	0,0	0	0,0	0	0,0
1	28902	Química I	12	21,1	9	15,8	28	49,1	7	12,3	1	1,8	0	0,0	0	0,0
1	28903	Informática	25	30,1	8	9,6	21	25,3	17	20,5	8	9,6	4	4,8	0	0,0
1	28904	Geología, edafología y climatología	17	23,6	15	20,8	14	19,4	25	34,7	0	0,0	1	1,4	0	0,0
1	28905	Matemáticas II	48	72,7	10	15,2	7	10,6	0	0,0	1	1,5	0	0,0	0	0,0
1	28906	Física II	20	28,2	15	21,1	32	45,1	4	5,6	0	0,0	0	0,0	0	0,0
1	28907	Química II	11	25,6	11	25,6	13	30,2	8	18,6	0	0,0	0	0,0	0	0,0
1	28908	Expresión gráfica	32	41,0	5	6,4	13	16,7	25	32,1	2	2,6	1	1,3	0	0,0
1	28909	Biología	20	37,0	27	50,0	6	11,1	0	0,0	1	1,9	0	0,0	0	0,0
2	28910	Estadística	8	15,4	25	48,1	16	30,8	1	1,9	2	3,8	0	0,0	0	0,0
2	28911	Botánica	8	13,1	23	37,7	21	34,4	8	13,1	0	0,0	1	1,6	0	0,0
2	28912	Ciencia animal I	0	0,0	18	45,0	19	47,5	3	7,5	0	0,0	0	0,0	0	0,0
2	28913	Matemáticas III	4	8,7	12	24,1	22	50,0	7	15,2	0	0,0	0	0,0	0	0,0

Curso	Código	Módulos y máquinas Asignatura	No pre	0,1 %	12 Sus	20,1 %	23 Apr	30,0 %	7 Not	33,2 %	3 Sob	0,0 %	0 MH	0,0 %	0 Otr	0,0 %
2	28914	Topografía, cartografía y fotogrametría	9	22,0	1	2,4	13	31,7	15	36,6	2	4,9	1	2,4	0	0,0
2	28915	Fundamentos de administración de empresas	0	0,0	0	0,0	5	17,2	20	69,0	3	10,3	1	3,4	0	0,0
2	28916	Fitotecnia	1	2,3	7	16,3	21	48,8	14	32,6	0	0,0	0	0,0	0	0,0
2	28917	Ecología y gestión de subproductos agroindustriales	1	2,0	8	16,3	23	46,9	17	34,7	0	0,0	0	0,0	0	0,0
2	28918	Resistencia de materiales y cálculo de estructuras	5	10,4	15	31,2	23	47,9	5	10,4	0	0,0	0	0,0	0	0,0
2	28919	Electrotecnia y electrificación rural	7	17,1	6	14,6	24	58,5	4	9,8	0	0,0	0	0,0	0	0,0
3	28920	Biocología	8	22,2	4	11,1	16	44,4	5	13,9	3	8,3	0	0,0	0	0,0
3	28921	Hidráulica	0	0,0	2	7,4	13	48,1	9	33,3	1	3,7	2	7,4	0	0,0
3	28922	Economía agraria	2	9,1	4	18,2	14	63,6	1	4,5	0	0,0	1	4,5	0	0,0
3	28923	Proyectos	0	0,0	0	0,0	4	16,7	19	79,2	0	0,0	1	4,2	0	0,0
3	28925	Producción de monogástricos	0	0,0	0	0,0	1	8,3	8	66,7	1	8,3	2	16,7	0	0,0
3	28926	Cultivos herbáceos	1	5,3	0	0,0	7	36,8	10	52,6	0	0,0	1	5,3	0	0,0
3	28927	Arboricultura	1	5,0	3	15,0	14	70,0	1	5,0	0	0,0	1	5,0	0	0,0
3	28928	Instalaciones en explotaciones agropecuarias	1	8,3	0	0,0	4	33,3	3	25,0	2	16,7	2	16,7	0	0,0
3	28929	Construcciones agropecuarias	1	10,0	0	0,0	1	10,0	6	60,0	2	20,0	0	0,0	0	0,0
3	28930	Producción hortícola	0	0,0	0	0,0	3	50,0	2	33,3	0	0,0	1	16,7	0	0,0
3	28931	Producción frutícola I	0	0,0	1	20,0	3	60,0	0	0,0	1	20,0	0	0,0	0	0,0
3	28932	Genética y mejora vegetal en hortofruticultura	0	0,0	0	0,0	0	0,0	0	0,0	3	100,0	0	0,0	0	0,0
3	28934	Cultivos ornamentales	0	0,0	0	0,0	2	66,7	1	33,3	0	0,0	0	0,0	0	0,0
3	28937	Operaciones básicas II	1	50,0	1	50,0	0	0,0	0	0,0	0	0,0	0	0,0	0	0,0
3	28938	Fundamentos de la tecnología de los alimentos	0	0,0	0	0,0	0	0,0	1	100,0	0	0,0	0	0,0	0	0,0
3	28939	Gestión de la calidad de las industrias agroalimentarias	0	0,0	0	0,0	0	0,0	2	100,0	0	0,0	0	0,0	0	0,0
3	28940	Ingeniería de las industrias agroalimentarias	2	18,2	0	0,0	5	45,5	4	36,4	0	0,0	0	0,0	0	0,0
3	28941	Construcciones agroindustriales	0	0,0	0	0,0	0	0,0	9	81,8	2	18,2	0	0,0	0	0,0
3	28947	Desarrollo sostenible y medio ambiente	0	0,0	0	0,0	1	25,0	3	75,0	0	0,0	0	0,0	0	0,0
3	28948	Ingeniería de las áreas verdes y explotaciones hortofrutícolas	0	0,0	0	0,0	0	0,0	2	100,0	0	0,0	0	0,0	0	0,0
4	28924	Ciencia animal II	0	0,0	2	18,2	0	0,0	6	54,5	2	18,2	1	9,1	0	0,0
4	28933	Protección de cultivos hortofrutícolas	1	14,3	1	14,3	1	14,3	4	57,1	0	0,0	0	0,0	0	0,0
4	28935	Sistemas de riego y drenaje en explotaciones hortofrutícolas	0	0,0	3	42,9	3	42,9	0	0,0	0	0,0	1	14,3	0	0,0
4	28942	Producción de rumiantes	1	6,2	3	18,8	8	50,0	3	18,8	0	0,0	1	6,2	0	0,0
4	28943	Genética y mejora vegetal	0	0,0	0	0,0	1	9,1	1	9,1	9	81,8	0	0,0	0	0,0
4	28944	Protección de cultivos	3	15,8	4	21,1	10	52,6	0	0,0	2	10,5	0	0,0	0	0,0
4	28945	Sistemas de riego y drenaje	1	6,7	5	33,3	4	26,7	1	6,7	3	20,0	1	6,7	0	0,0
4	28946	Producción frutícola II	0	0,0	0	0,0	1	20,0	3	60,0	1	20,0	0	0,0	0	0,0
4	28949	Jardinería y paisajismo	0	0,0	0	0,0	1	20,0	3	60,0	0	0,0	1	20,0	0	0,0
4	28950	Diseño y optimización de industrias agroalimentarias	0	0,0	2	18,2	6	54,5	3	27,3	0	0,0	0	0,0	0	0,0
4	28952	Equipos auxiliares y control de procesos	1	10,0	1	10,0	2	20,0	6	60,0	0	0,0	0	0,0	0	0,0
4	28953	Instalaciones agroindustriales	1	9,1	0	0,0	5	45,5	5	45,5	0	0,0	0	0,0	0	0,0
4	28954	Trabajo fin de Grado (Explotaciones agropecuarias)	12	50,0	0	0,0	2	8,3	4	16,7	5	20,8	1	4,2	0	0,0
4	28955	Inglés para la ingeniería agroalimentaria y del medio rural	1	8,3	4	33,3	2	16,7	4	33,3	0	0,0	1	8,3	0	0,0
4	28956	Análisis químico agrícola	0	0,0	0	0,0	2	50,0	1	25,0	1	25,0	0	0,0	0	0,0
4	28957	Tecnología postcosecha	0	0,0	0	0,0	0	0,0	8	88,9	0	0,0	1	11,1	0	0,0
4	28958	Redes de riego	0	0,0	0	0,0	1	16,7	4	66,7	1	16,7	0	0,0	0	0,0

Curso	Código	Asignatura	No pre	0%	Sus	0%	Apr	0%	Not	100%	Sob	0%	MH	0%	Otr	0%
		Producción integrada y agroecología														
4	28960	Instalaciones de la edificación	0	0,0	0	0,0	0	0,0	3	100,0	0	0,0	0	0,0	0	0,0
4	28961	Aprovechamiento energético de productos y residuos	0	0,0	0	0,0	0	0,0	3	100,0	0	0,0	0	0,0	0	0,0
4	28963	Trabajo fin de Grado (Hortofruticultura y jardinería)	3	37,5	0	0,0	0	0,0	4	50,0	0	0,0	1	12,5	0	0,0
4	28964	Trabajo fin de Grado (Industrias agrarias y alimentarias)	3	20,0	0	0,0	1	6,7	6	40,0	4	26,7	1	6,7	0	0,0
4	28965	Edafología aplicada	0	0,0	0	0,0	0	0,0	0	0,0	2	100,0	0	0,0	0	0,0
4	28966	Prácticas externas	2	13,3	0	0,0	0	0,0	0	0,0	13	86,7	0	0,0	0	0,0
4	51452	Optatividad en movilidad	0	0,0	0	0,0	0	0,0	0	0,0	1	100,0	0	0,0	0	0,0
4	51453	Optatividad en movilidad	0	0,0	0	0,0	1	33,3	1	33,3	1	33,3	0	0,0	0	0,0
4	51454	Optatividad en movilidad	0	0,0	0	0,0	3	50,0	1	16,7	2	33,3	0	0,0	0	0,0
4	51455	Optatividad en movilidad	0	0,0	0	0,0	3	50,0	2	33,3	1	16,7	0	0,0	0	0,0
4	51456	Optatividad en movilidad	0	0,0	0	0,0	4	66,7	2	33,3	0	0,0	0	0,0	0	0,0

Los valores medios de distribución de calificaciones por asignatura se muestran en las tablas 14 y 15. Considerando todos los cursos, durante 2020/21, los valores medios muestran un 19,8% de alumnos no presentados a las pruebas de evaluación, un 18,4% de suspensos, un 33 % de aprobados, un 22,8% de notables, un 4,1% de sobresalientes y un 1,8% de MH. Analizando los datos individualizados por curso académico, las calificaciones de primer curso son más bajas que las de los cursos posteriores, con un número de suspensos y de no presentados del 19,3% y 35,28% respectivamente, habiendo empeorando estos porcentajes con respecto al curso 2019/20, en el cual el número de suspensos y no presentados fue del 22,1% y 23,8% respectivamente. El porcentaje de alumnos presentados aumenta con el curso de la titulación. La diferencia de notas entre cuatrimestres dentro de un mismo curso es menos significativa que el curso 2019/20, principalmente en los dos primeros cursos, en los cuales únicamente se imparten asignaturas obligatorias.

En relación con las asignaturas en las que menos alumnos se han presentado destaca una asignatura de primer curso del segundo cuatrimestre, concretamente “Matemáticas II”, con un 72,7% de estudiantes no presentados (en los cursos anteriores 2019/20 y 2018/19 un 24,5% y 70,1%), valor similar al curso 2018/19, previo a la COVID-19. Las siguientes asignaturas con mayor número de estudiantes no presentados son “Expresión gráfica” y “Matemáticas I” con un 41% y un 40,4% respectivamente. En el caso de la asignatura “Expresión gráfica”, que fue la asignatura con mayor porcentaje de alumnos no presentados en el curso 2019/20 con un 56,1%, ha registrado valores similares al curso 2018/19 (42,6%) previo al COVID-19. Hay que destacar que la asignatura “Operaciones básicas II”, asignatura de segundo cuatrimestre de tercer curso de la mención en “Industrias agrarias y alimentarias”, presenta un porcentaje de No presentados del 50%, si bien, hay que indicar que únicamente había dos estudiantes matriculados en el curso 2020/21.

Tradicionalmente se ha registrado un mayor porcentaje de no presentados en asignaturas de primer curso (tabla 14), al que pertenecen “Matemáticas I”, “Matemáticas II” y “Expresión gráfica”, probablemente debido a la adaptación de los alumnos al sistema educativo universitario. Esta tendencia se ha mantenido en el curso 2020/21.

En 5 asignaturas los porcentajes de suspensos han sido superiores al 40% (“Biología”, 50%; “Estadística”, 48,1%; “Ciencia animal I”, 45%; “Operaciones básicas II”, 50%; “Sistemas de riego y drenaje en explotaciones hortofrutícolas”, 42,9%). “Biología” es una asignatura de primer curso cuya docencia es en el segundo cuatrimestre. “Estadística” y “Ciencia animal I” son asignaturas obligatorias del primer cuatrimestre de segundo curso comunes a todas las menciones. En estas asignaturas el número de suspensos es de 25 y 18 respectivamente. En relación a la asignatura “Operaciones básicas II”, asignatura de segundo cuatrimestre de tercer curso de la mención en “Industrias agrarias y alimentarias”, presenta un porcentaje de suspensos del 50%, si bien hay que indicar que únicamente había dos estudiantes matriculados en el curso 2020/21. En la asignatura “Sistemas de riego y drenaje en explotaciones hortofrutícolas”, asignatura de primer cuatrimestre de cuarto curso de la mención de “Hortofruticultura y jardinería” el número de estudiantes suspendidos es de 3 de los 7 matriculados en el curso 2020/21. Cabe destacar el cambio de tendencia en las 2 asignaturas con más del 40% de suspensos en el curso 2020/21, “Física I” y “Química I”, con un porcentaje de suspensos del 24,4% y 15,8% respectivamente, en el curso 2020/21. Estas dos asignaturas son impartidas en el primer cuatrimestre.

Por otro lado, existen dos asignaturas comunes a todas las menciones, “Fundamentos de administración de empresas” y “Proyectos” con el 100% de aprobados sobre presentados (0% de Suspensos), frente a las 5 del curso 2019/20. En referencia a las asignaturas de mención, 17 asignaturas (sobre un total de 28 con estudiantes matriculados) han obtenido el 100% de aprobados sobre presentados. En lo referente a las asignaturas optativas comunes a todas las menciones, en 7 de las 8 asignaturas, excluida Prácticas externas, el porcentaje de aprobados sobre presentados es del 100 %.

En lo relativo al Trabajo Fin de Grado, durante 2020/21, considerando datos incluidos hasta el último día lectivo de diciembre de 2021 aportados desde la secretaría de la EPS, al ser continua durante todo el año la posibilidad de defender los TFG, se han defendido un total de 29 trabajos, sin ningún suspenso sobre los presentados. Un 8,8% de Matrículas de

Honor, un 26,5% de sobresalientes, un 41,2 de notables y un 8,8% de aprobados. Cinco estudiantes no presentaron su TFG estando matriculados en el mismo en el curso 2020/21.

En general, analizando la evolución de las calificaciones (tabla 15) se observa que en el curso 2020/21 hay un aumento significativo de alumnos matriculados que no se presentan o suspenden. En el curso 2020/21 un 38,2%, y en cursos anteriores, concretamente en el 2019/20 y 2018/19, un 30,8% y un 21,9% respectivamente.

Tabla 14. Calificaciones medias de las asignaturas de GIAMR (%).

Curso académico 2020-21.

CURSO	No presentados	Suspensos	Aprobados	Notables	Sobresalientes	Matrículas honor
1°	35,2	19,3	28,0	14,7	2,0	0,9
2°	9,6	25,6	41,8	20,9	1,6	0,7
3° Asignaturas comunes	9,2	9,2	43,1	31,2	3,7	3,7
3° Explotaciones agropecuarias	4,2	6,9	31,9	43,1	6,9	6,9
3° Hortofruticultura y jardinería	0,0	4,3	39,1	34,8	17,4	4,3
3° Industrias agrarias y alimentarias	11,1	3,7	18,5	59,3	7,4	0,0
4° Explotaciones agropecuarias	8,2	19,7	37,7	8,2	23,0	3,3
4° Hortofruticultura y jardinería	4,2	16,7	25,0	41,7	4,2	8,3
4° Industrias agrarias y alimentarias	6,3	9,4	40,6	43,8	0,0	0,0
4° Optativas	2,4	9,5	11,9	61,9	9,5	4,8
Trabajo fin de grado	14,7	0,0	8,8	41,2	26,5	8,8

Tabla 15. Datos comparativos históricos de notas medias en GIAMR (%).

CURSO	No presentados	Suspensos	Aprobados	Notables	Sobresalientes	Matrículas honor
GLOBAL 2020/21	19,8	18,4	33,0	22,8	4,1	1,8
GLOBAL 2019/20	15,6	15,2	37,5	24,5	6,4	0,8
GLOBAL 2018/19	9,1	12,8	35,4	30,3	9,8	1,4
GLOBAL 2017/18	11,6	9,4	41,9	24,6	9,3	3,2
GLOBAL 2016/17	7,3	12,0	36,2	28,3	11,1	5,0
GLOBAL 2015/16	12,2	15,6	35,5	21,8	13,9	0,75
GLOBAL 2014/15	8,6	14,8	33,7	29,0	9,1	1,5
GLOBAL 2013/14	9,0	14,7	30,6	35,5	8,8	1,5
GLOBAL 2012/13	15,0	13,0	37,0	27,0	6,0	2,0

Al analizar las calificaciones medias de las asignaturas por cuatrimestres se evidencia la diferencia entre los dos cuatrimestres del curso 2020/21, principalmente en los cursos primero y segundo, donde las asignaturas son obligatorias (Tabla 16). Concretamente en el primer curso, el porcentaje de no presentados y suspensos es del 45,9% en asignaturas de primer cuatrimestre y del 63,8 en el segundo, invirtiendo los resultados del año 2019/20. Para asignaturas de segundo curso, el porcentaje de no presentados y suspensos es del 40,9 % en asignaturas de primer cuatrimestre y del 29,5% en el segundo.



Tabla 16. Calificaciones medias de las asignaturas de GIAMR (%) por cuatrimestres.

Curso académico 2020-21.

CURSO	No presentados		Suspensos		Aprobados		Notables		Sobresalientes		Matrículas honor	
	S1°	S2°	S1°	S2°	S1°	S2°	S1°	S2°	S1°	S2°	S1°	S2°
1°	28,9	42,0	17,0	21,8	32,7	22,8	17,3	11,9	2,6	1,3	1,5	0,3
2°	12,7	6,5	28,2	23,0	43,2	40,4	13,6	27,8	1,8	1,3	0,5	0,9
3° Asignaturas comunes	9,2	-----	9,2	-----	43,1	-----	31,2	-----	3,7	-----	3,7	-----
3° Explotaciones agropecuarias	0,0	4,9	18,2	4,9	0,0	37,7	54,5	41,0	18,2	4,9	9,1	6,6
3° Hortofruticultura y jardinería	0,0	0,0	0,0	5,0	0,0	45,0	0,0	40,0	100,0	5,0	0,0	5,0
3° Industrias agrarias y alimentarias	***	11,1	***	3,7	***	18,5	***	59,3	***	7,4	***	0,0
4° Explotaciones agropecuarias	8,2	-----	19,7	-----	37,7	-----	8,2	-----	23,0	-----	3,3	-----
4° Hortofruticultura y jardinería	4,2	-----	16,7	-----	25,0	-----	41,7	-----	4,2	-----	8,3	-----
4° Industrias agrarias y alimentarias	6,3	-----	9,4	-----	40,6	-----	43,8	-----	0,0	-----	0,0	-----
4° Optativas	-----	2,4	-----	9,5	-----	11,9	-----	61,9	-----	9,5	-----	4,8

\*\*\* La única asignatura de la mención de Industrias agrarias y alimentarias que se imparte en el primer cuatrimestre es "Operaciones básicas I", asignatura que no ha tenido estudiantes matriculados en el curso 2020/21.

Analizando las asignaturas que han cursado los estudiantes acogidos al Doble Grado Consecutivo CTA-IAMR en 2020/21, los valores medios (tabla 17) muestran un 10,14% de alumnos no presentados a las pruebas de evaluación, un 6,75 % de suspensos, un 33,11% de aprobados, un 45,91% de notables, un 4,10% de sobresalientes y un 0% de MH.

En el caso de estos estudiantes, en 9 de las 18 asignaturas cursadas (50%, sin considerar Trabajo Final de Grado) existen suspensos, siendo en el resto el 100% de estudiantes los que superan la materia. El incremento de asignatura con suspensos se ha incrementado considerablemente del curso 2019/20 en el cual había 3 asignaturas hasta las 9 del curso 2020/21.

Tabla 17. Calificaciones medias de las asignaturas del Doble Grado Consecutivo CTA-IAMR(IAYa) (%).

Curso académico 2020/21

Fuente: Secretaría EPS

Curso	Código	Asignatura	No pre	%	Sus	%	Apr	%	Not	%	Sob	%	MH	%	Nº Est.
1	28903	Informática	0	0,00	1	11,11	4	44,44	1	11,11	3	33,33	0	0,00	9
1	28904	Geología, edafología y climatología	1	9,09	0	0,00	0	0,00	10	90,91	0	0,00	0	0,00	11
2	28910	Expresión gráfica	2	16,67	0	0,00	4	33,33	6	50,00	0	0,00	0	0,00	12
2	28913	Estadística	3	27,27	2	18,18	6	54,55	0	0,00	0	0,00	0	0,00	11
2	28919	Botánica	2	16,67	3	25,00	4	33,33	3	25,00	0	0,00	0	0,00	12
1	28908	Motores y máquinas	2	15,38	1	7,69	8	61,54	2	15,38	0	0,00	0	0,00	13
2	28911	Topografía, cartografía y fotogrametría	1	9,09	0	0,00	5	45,45	3	27,27	2	18,18	0	0,00	11
2	28916	Fitotecnia	2	20,00	1	10,00	3	30,00	4	40,00	0	0,00	0	0,00	10

2	28917	Ecología y gestión de subproductos agroindustriales	0	0,00	0	0,00	0	0,00	10	100,00	0	0,00	0	0,00	10
2	28918	Resistencia de materiales y cálculo de estructuras	3	25,00	1	8,33	6	50,00	2	16,67	0	0,00	0	0,00	12
2	28919	Electrotecnia y electrificación rural	1	10,00	2	20,00	5	50,00	2	20,00	0	0,00	0	0,00	10
3	28921	Hidráulica	1	11,11	0	0,00	3	33,33	4	44,44	1	11,11	0	0,00	9
3	28923	Proyectos	0	0,00	0	0,00	0	0,00	10	100,00	0	0,00	0	0,00	10
3	28940	Ingeniería de las industrias agroalimentarias	1	11,11	0	0,00	4	44,44	4	44,44	0	0,00	0	0,00	9
3	28941	Construcciones agroindustriales	0	0,00	0	0,00	0	0,00	8	88,89	1	11,11	0	0,00	9
4	28950	Diseño y optimización de industrias agroalimentarias	0	0,00	1	10,00	6	60,00	3	30,00	0	0,00	0	0,00	10
4	28952	Equipos auxiliares y control de procesos	1	11,11	1	11,11	1	11,11	6	66,67	0	0,00	0	0,00	9
4	28953	Instalaciones agroindustriales	0	0,00	0	0,00	4	44,44	5	55,56	0	0,00	0	0,00	9
4	28964	Trabajo Fin de Grado	0	0,00	0	0,00	1	16,67	1	16,67	3	50,00	1	16,67	6
		PROMEDIO		10,14		6,75		33,11		45,91		4,10		0,00	10,1

#### Conclusiones:

- Considerando el total de alumnos matriculados en todas las asignaturas, el 19,8% no se presentaron a la evaluación, cifra que se considera razonable. La tasa media de presentados es por lo tanto elevada (80,2%).
- En relación con las asignaturas a las que menos alumnos se han presentado destaca “Matemáticas II”, seguida de “Expresión gráfica” y “Matemáticas I”
- Se ha evidenciado una diferencia significativa en las calificaciones de las asignaturas de primer y segundo cuatrimestre, principalmente en las obligatorias de primer y segundo curso.
- A partir de primer curso se produce una mejora significativa de las calificaciones.
- Los estudiantes del Doble grado Consecutivo CTA-IAMR obtienen mejores calificaciones en las asignaturas cursadas en 2020/21 que en el Grado en su conjunto.

## 5.2.– Análisis de los indicadores de resultados del título

### Análisis de los indicadores del título

Año académico: 2020/2021

Titulación: Graduado en Ingeniería Agroalimentaria y del Medio Rural

Centro: Escuela Politécnica Superior

Datos a fecha: 22-01-2022

Curso	Cód As	Asignatura	Mat	Rec Equi Conv	Apro	Susp	No pre	Tasa éxito	Tasa rend
Cód As: Código Asignatura   Mat: Matriculados   Apro: Aprobados   Susp: Suspendidos   No Pre: No presentados   Tasa Rend: Tasa Rendimiento									
1	28900	Matemáticas I	52	14	24	7	21	77.42	46.15
1	28901	Física I	78	13	35	19	24	64.81	44.87
1	28902	Química I	57	14	36	9	12	79.55	62.50
1	28903	Informática	83	3	50	8	25	86.21	60.24
1	28904	Geología, edafología y climatología	72	5	40	15	17	72.73	55.56
1	28905	Matemáticas II	66	14	8	10	48	37.50	9.38

Curso	Cód As	Asignatura	Mat	Rec Equi Conv	Apro	Susp	No pre	Tasa éxito	Tasa rend
1	28906	Física II	71	13	36	15	20	70.59	50.70
1	28907	Química II	43	13	21	11	11	65.63	48.84
1	28908	Expresión gráfica	78	6	41	5	32	89.13	52.56
1	28909	Biología	54	12	7	27	20	18.18	11.32
2	28910	Estadística	52	5	19	25	8	43.18	36.54
2	28911	Botánica	61	5	30	23	8	52.08	44.64
2	28912	Ciencia animal I	40	15	22	18	0	55.00	55.00
2	28913	Motores y máquinas	46	6	30	12	4	71.43	65.22
2	28914	Topografía, cartografía y fotogrametría	41	6	31	1	9	96.77	75.00
2	28915	Fundamentos de administración de empresas	29	17	29	0	0	100.00	100.00
2	28916	Fitotecnia	43	6	35	7	1	83.33	81.40
2	28917	Ecología y gestión de subproductos agroindustriales	49	2	40	8	1	83.33	81.63
2	28918	Resistencia de materiales y cálculo de estructuras	48	5	28	15	5	58.33	51.22
2	28919	Electrotecnia y electrificación rural	41	3	28	6	7	82.35	68.29
3	28920	Biotecnología	36	12	24	4	8	78.95	55.56
3	28921	Hidráulica	27	4	25	2	0	90.48	90.48
3	28922	Economía agraria	22	12	16	4	2	77.78	70.00
3	28923	Proyectos	24	4	24	0	0	100.00	100.00
3	28924	Ciencia animal II	11	2	9	2	0	77.78	77.78
3	28925	Producción de monogástricos	12	2	12	0	0	100.00	100.00
3	28926	Cultivos herbáceos	19	2	18	0	1	100.00	93.33
3	28927	Arboricultura	20	2	16	3	1	76.92	71.43
3	28928	Instalaciones en explotaciones agropecuarias	12	3	11	0	1	100.00	85.71
3	28929	Construcciones agropecuarias	10	2	9	0	1	100.00	90.00
3	28930	Producción hortícola	6	0	6	0	0	100.00	100.00
3	28931	Producción frutícola I	5	0	4	1	0	75.00	75.00
3	28932	Genética y mejora vegetal en hortofruticultura	3	0	3	0	0	100.00	100.00
3	28933	Protección de cultivos hortofrutícolas	7	0	5	1	1	75.00	60.00
3	28934	Cultivos ornamentales	3	0	3	0	0	100.00	100.00
3	28935	Sistemas de riego y drenaje en explotaciones hortofrutícolas	7	0	4	3	0	50.00	50.00
3	28936	Operaciones básicas I	0	10	0	0	0	0.00	0.00
3	28937	Operaciones básicas II	2	10	0	1	1	0.00	0.00
3	28938	Fundamentos de la tecnología de los alimentos	1	10	1	0	0	100.00	100.00
3	28939	Gestión de la calidad de las industrias agroalimentarias	2	10	2	0	0	100.00	100.00
3	28940	Ingeniería de las industrias agroalimentarias	11	3	9	0	2	100.00	90.00
3	28941	Construcciones agroindustriales	11	2	11	0	0	100.00	100.00
4	28942	Producción de rumiantes	16	2	12	3	1	66.67	60.00
4	28943	Genética y mejora vegetal	11	1	11	0	0	100.00	100.00
4	28944	Protección de cultivos	19	2	12	4	3	60.00	46.15
4	28945	Sistemas de riego y drenaje	15	2	9	5	1	37.50	33.33
4	28946	Producción frutícola II	5	0	5	0	0	100.00	100.00

Curso	Cód As	Asignatura	Mat	Rec Equi Conv	Apro	Susp	No pre	Tasa éxito	Tasa rend
4	28947	Desarrollo sostenible y medio ambiente	4	2	4	0	0	100.00	100.00
4	28948	Ingeniería de las áreas verdes y explotaciones hortofrutícolas	2	0	2	0	0	100.00	100.00
4	28949	Jardinería y paisajismo	5	0	5	0	0	100.00	100.00
4	28950	Diseño y optimización de industrias agroalimentarias	11	2	9	2	0	80.00	80.00
4	28951	Tecnología de las industrias agroalimentarias	0	10	0	0	0	0.00	0.00
4	28952	Equipos auxiliares y control de procesos	10	2	8	1	1	88.89	88.89
4	28953	Instalaciones agroindustriales	11	2	10	0	1	100.00	90.00
4	28954	Trabajo fin de Grado (Explotaciones agropecuarias)	24	0	12	0	12	100.00	47.83
4	28955	Inglés para la ingeniería agroalimentaria y del medio rural	12	1	7	4	1	63.64	58.33
4	28956	Análisis químico agrícola	4	1	4	0	0	100.00	100.00
4	28957	Tecnología postcosecha	9	0	9	0	0	100.00	100.00
4	28958	Redes de riego	6	0	6	0	0	100.00	100.00
4	28959	Producción integrada y agroecología	3	0	3	0	0	100.00	100.00
4	28960	Instalaciones de la edificación	3	0	3	0	0	100.00	100.00
4	28961	Aprovechamiento energético de productos y residuos	3	0	3	0	0	100.00	100.00
4	28963	Trabajo fin de Grado (Hortofruticultura y jardinería)	8	0	5	0	3	100.00	62.50
4	28964	Trabajo fin de Grado (Industrias agrarias y alimentarias)	15	0	12	0	3	100.00	80.00
4	28965	Edafología aplicada	2	0	2	0	0	100.00	100.00
4	28966	Prácticas externas	15	6	13	0	2	100.00	86.67
4	51452	Optatividad en movilidad	1	0	1	0	0	0.00	0.00
4	51453	Optatividad en movilidad	3	0	3	0	0	0.00	0.00
4	51454	Optatividad en movilidad	6	0	6	0	0	0.00	0.00
4	51455	Optatividad en movilidad	6	0	6	0	0	0.00	0.00
4	51456	Optatividad en movilidad	6	0	6	0	0	0.00	0.00

5.3.– Acciones implementadas en el título para fomentar que los estudiantes participen activamente en su proceso de aprendizaje y que esto sea reflejado en los criterios de evaluación

Considerando los datos globales del curso 2020/21 la tasa media de éxito (TE) fue del 76,35% y la tasa media de rendimiento (TR) fue del 59,57% (Fuente DATUZ). Estos valores globales han sido similares a los de cursos académicos previos en los que toda la titulación ha estado implantada (tabla 19), y ligeramente inferiores a los del curso 2019/20 que fueron los mayores desde que se implantó el Grado en el curso 2010/11. Es necesario destacar que los valores de estos índices varían, siendo normalmente más altas las TE y TR de las asignaturas de mención de 3º y 4º curso y también las 8 asignaturas optativas de la titulación.

En primer curso, los valores de las TE y TR han sido más bajos (tabla 20), con valores medios de 66,18 % y 44,22 % respectivamente. En segundo curso los valores medios de TE y TR se han situado en 72,58 % y 65,89 % mostrando una clara mejora respecto a los valores de primer curso y siendo también similares a los de años anteriores. Hay que destacar los valores de TE y TR promedio de las asignaturas de cuarto curso de las menciones de “Explotaciones agropecuarias” e “Industrias agrarias y alimentarias”, con unos valores de TE y TR de 66,04% y 59,87% en “Explotaciones agropecuarias” y 67,22 y 64,72 en “Industrias agrarias y alimentarias”, respectivamente.

Tabla 19. Evolución temporal de tasas éxito y rendimiento de GIAMR (%).

Fuente: DATUZ

AÑO ACADÉMICO	Tasa de éxito	Tasa de rendimiento
2013-14	75,39	61,10
2014-15	75,92	59,81
2015-16	70,92	56,58
2016-17	74,02	58,45
2017-18	77,94	62,96
2018-19	78,19	62,90
2019-20	81,53	68,38
2020-21	76,35	59,57

Cinco asignaturas han registrado Tasas de Éxito inferiores al 50 %, “Matemáticas II” (37,5%), “Biología” (18,18%), “Estadística” (43,18), “Operaciones básicas II” (0%) y “Sistemas de riego y drenaje” (37,5%). “Matemáticas II” y “Biología” son asignaturas obligatorias de segundo cuatrimestre del primer curso. “Estadística”, también es una asignatura obligatoria común a todas las menciones que se imparte el primer cuatrimestre el segundo curso. “Operaciones básicas II” es una asignatura de segundo cuatrimestre de tercer curso de la mención en “Industrias agrarias y alimentarias”, si bien hay que indicar que únicamente había dos estudiantes matriculados en el curso 2020/21. La asignatura “Sistemas de riego y drenaje”, asignatura de primer cuatrimestre de cuarto curso de la mención de “Explotaciones Agropecuarias”. Las asignaturas que en el curso 2019/20 obtuvieron Tasas de éxito inferiores al 50%, “Física I” y Física II”, han aumentado el valor hasta el 64,81% y 70,59%, respectivamente, en el curso 2020/21.

En cuanto a la Tasa de Rendimiento, destacan 3 asignaturas con valores inferiores al 30%: “Matemáticas II” (9,38%), “Biología” (11,32%) y “Operaciones básicas II” (0%). “Matemáticas II” tiene un 72,7% de estudiantes no presentados y “Biología” entre alumnos no presentado y suspensos alcanza el 87% de los estudiantes matriculados. Estas asignaturas han vuelto a presentar Tasas de Rendimiento inferiores a 30% como ocurrió en el año 2018/19, curso previo a la COVID-19. “Operaciones básicas II”, como se ha indicado con antelación, únicamente ha tenido matriculas en el curso 2020/21 dos alumnos.

Destaca la presencia de 2 asignaturas comunes a todas las menciones (asignaturas de 1º, 2º y 3º curso) con TE y TR del 100 % (“Fundamentos de administración de empresas” y “Proyectos”). La asignatura “Proyectos” ha obtenido una Tasa de éxito del 100% en los últimos tres cursos.

Al analizar las TE y TR de las asignaturas por cuatrimestres se evidencia la diferencia entre los dos cuatrimestres del curso 2020/21, principalmente en los cursos primero y segundo, donde las asignaturas son obligatorias (tabla 21). Concretamente en el primer curso, las TE y TR en asignaturas de primer cuatrimestre son de 76,14% y 53,86%, respectivamente, mientras que en las asignaturas del segundo cuatrimestre las TE y TR son de 56,20 y 34,56% respectivamente, obteniéndose mejores tasas en el primer cuatrimestre que en el segundo a diferencia del curso 2019/20 que era al revés. Por el contrario, en segundo curso las TE y TR para asignaturas de primer cuatrimestre son 69,74% y 60,01% respectivamente, mientras que en las asignaturas el segundo cuatrimestre se han obtenido valores de 75,74% y 71,77% en la TE y TR, valores buenos para asignaturas obligatorias de segundo curso, pero muy inferiores a los del curso 2019/20, cuyo valore fueron de 94,87% y 87,13% en la TE y TR de las asignaturas de segundo cuatrimestre, donde la actividad universitaria fue virtual por la situación generada por la COVID-19.

Analizando la titulación de Graduado en IAMR, se observan valores ligeramente inferiores de las tasas académicas en el caso de las asignaturas de cuarto curso de la mención de “Explotaciones agropecuarias”.

En el caso de los trabajos fin de grado, la tasa de éxito es del 100 % para todas las menciones. La tasa de rendimiento es del 100% en la mención de “Industrias agrarias y alimentarias”, del 83,3% en la mención “Hortofruticultura y jardinería” y del 73,3% en la mención de “Explotaciones Agropecuarias”

Tabla 20. Tasas de éxito y rendimiento de GIAMR (%).

Curso académico 2020/21.

Curso	Tasa de éxito	Tasa de rendimiento	Número medio de alumnos matriculados por asignatura
1°	66,18	44,21	65,4
2°	72,58	65,89	45,0
3° Asignaturas comunes	86,80	79,01	27,3
(3°) Explotaciones agropecuarias	92,45	86,38	14,0
(3°) Hortofruticultura y jardinería	95,83	95,83	3,8
(3°) Industrias agrarias y alimentarias	80	78	4,5
(4°) Explotaciones agropecuarias	66,04	59,87	15,3
(4°) Hortofruticultura y jardinería	81,25	77,50	5,0
(4°) Industrias agrarias y alimentarias	89,63	86,30	8,0
4° Optativas	95,46	94,79	5,3
Prácticas externas (PE)	100,00	86,67	15
Trabajo fin de grado (todas las especialidades)	100,00	85,55	11,3

\* Los valores correspondientes a los TFG han sido actualizados en la tabla 20 considerando datos hasta fin de diciembre de 2021 al disponer de convocatoria continua para su evaluación.

Tabla 21. Tasas de éxito y rendimiento de GIAMR (%) por cuatrimestres.

Curso académico 2020/21.

Curso	Tasa de éxito		Tasa de rendimiento		Número medio de alumnos matriculados por asignatura	
	S1°	S2°	S1°	S2°	S1°	S2°
1°	76,144	56,206	53,864	34,56	68,4	62,4
2°	69,746	75,414	60,01	71,778	44	46
3° Asignaturas comunes	86,8025	---	79,01	---	27,25	----
(3°) Explotaciones agropecuarias	77,78	95,384	77,78	88,094	11	14,6
(3°) Hortofruticultura y jardinería	100	95	100	95	3	4
(3°) Industrias agrarias y alimentarias	NA	80	NA	78	0	6,75
(4°) Explotaciones agropecuarias	66,0425	---	59,87	----	15,25	----
(4°) Hortofruticultura y jardinería	81,25	---	77,5	----	6	----
(4°) Industrias agrarias y alimentarias	89,63	---	86,30	----	8	----
4° Optativas	---	85,46	----	94,79	----	6

\* NA. La única asignatura de la mención "Industrias agrarias y alimentarias" que se imparte en primer cuatrimestre de tercer curso es "Operaciones Básicas I", la cual no ha tenido alumnos matriculados en el curso 2020/21.

Los cursos 0 ofrecidos por la EPS para los alumnos de nuevo ingreso son en materias de Matemáticas, Física y Expresión gráfica. El ofertar cursos 0 en materias como Química y Biología, se puede considerar una medida encaminada a facilitar a los estudiantes que acceden al Grado desde una vía de Bachillerato en la que no estudian estas materias, la superación de las mismas.

Comparando los valores medios de las tasas de IAMR con los de las tasas equivalentes a otros Grados en ingeniería impartidos en la Universidad de Zaragoza durante el año 2020/21 (tabla 22), en base a datos obtenidos de SeGeDa-DATUZ, se observa una clara similitud, estando casi todas las ingenierías en un rango de TE entre el 71 y el 79%. Analizando la evolución de la TE del Grado en IAMER presentaba una tendencia ascendente durante los últimos 5 cursos (gráfica 3), pasando de ser la ingeniería con menor tasa de Éxito de las ingenierías más afines a situarse en una posición media con una Tasa de Éxito casi igual al Grado en Ingeniería de Tecnologías Industriales. No obstante, en el curso 2020/21 hay una tendencia general de descenso de la Tasa de éxito en todas las ingenierías, a excepción de Ingeniería Civil,

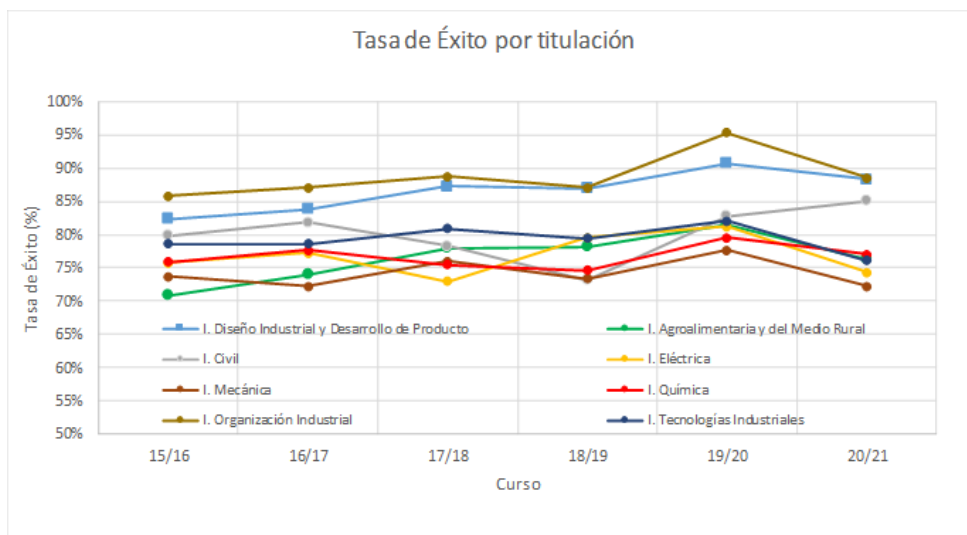
La TR presenta una tendencia similar a la TE, pasando de ser el Grado en IAMER el grado con menor TR en el curso 2015/16, a presentar unos valores ligeramente inferiores al Grado en Ingeniería de Tecnologías Industriales en el curso 2019/20, superando a otros grados como Ingeniería Mecánica o Ingeniería Química (gráfica 4). En es acaso la tendencia en todos los casos es un descenso en la Tasa de Rendimiento, siendo especialmente significativo el registrado por la Ingeniería de organización Industrial.

Tabla 22. Tasas de éxito y rendimiento de las asignaturas de GIAMR (curso académico 2020/21) en comparación con las de otros Grados de Ingeniería de la Universidad de Zaragoza en el campus de la EINA.

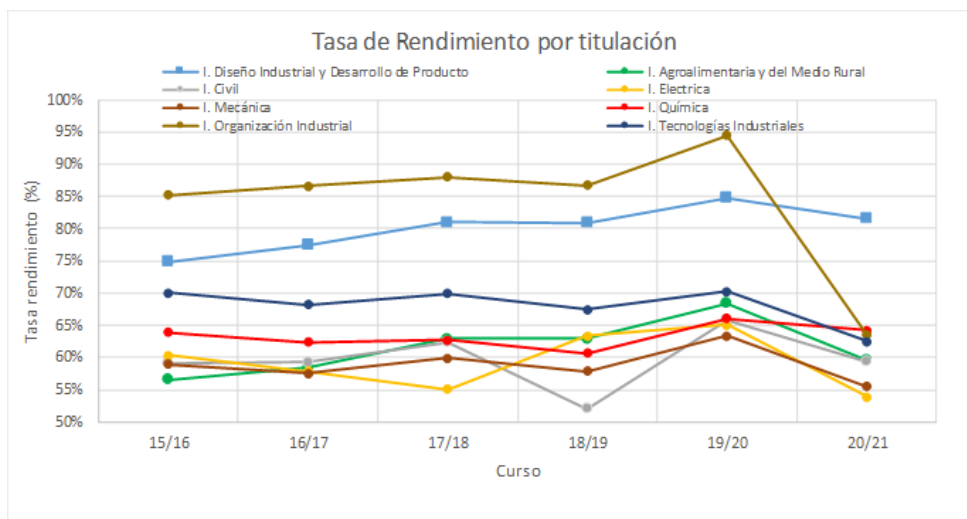
Fuente: SeGeDa-DATUZ.

Plan de Estudios	TE %	TR %
Graduado en Ingeniería Agroalimentaria y del Medio Rural (H)	76,35	59,57
Graduado en Ingeniería Electrónica y Automática (Z)	71,55	51,53
Graduado en Ingeniería Eléctrica (Z)	74,29	53,84
Graduado en Ingeniería Informática (Z)	86,64	74,96
Graduado en Ingeniería Mecánica (Z)	77,62	55,47
Graduado en Ingeniería Química (Z)	79,50	64,26
Graduado en Ingeniería de Tecnologías Industriales (Z)	76,08	63,42
Graduado en Ingeniería de Tecnologías y Servicios de Telecomunicación (Z)	65,76	44,69

Gráfica 3. Tasa de Éxito por titulaciones de ingeniería de la UZ en el curso académico 2020/21. Fuente DATUZ



Gráfica 4. Tasa de Rendimiento por titulaciones de ingeniería de la UZ en el curso académico 2020/2120. Fuente DATUZ



Para el caso de los estudiantes del Doble Grado Consecutivo, en el curso 2020/21 la Tasa de Éxito es mayor en todas las asignaturas, con la excepción de “Electrotecnia y electrificación rural” y “Equipos auxiliares y control de procesos”, que la tasa media del Grado IAMER. En referencia a la Tasa de Rendimiento, la media de los estudiantes del Doble Grado Consecutivo obtiene mayor o igual valor en la totalidad de las asignaturas con la excepción de “Fitotecnia” y “Equipos auxiliares y control de procesos”, siendo prácticamente igual en “Hidráulica” e “Ingeniería de las industrias agroalimentarias” (Tabla 23).

En el curso 2020/21 la tasa promedio de éxito (92,03%) y de rendimiento (83,11%) son inferiores a las TE y TR obtenidas por los estudiantes del Doble Grado Consecutivo en el curso 2019/20 (97,49% y 89,24) y el curso 2018/19 (92,10% y 89,45%).

Tabla 23. Calificaciones medias de las asignaturas del Doble Grado Consecutivo CTA-IAMR(IAYa) (%).

Curso académico 2020/21

Fuente: Secretaría EPS

Curso	Código	Asignatura	CTA-IAMER		IAMER	
			Tasa de éxito	Tasa de rendimiento	Tasa de éxito	Tasa de rendimiento
1	28903	Informática	88,89	88,89	77,42	46,15
1	28904	Geología, edafología y climatología	100,00	90,91	72,73	55,56
1	28908	Expresión gráfica	100,00	83,33	89,43	52,56
2	28910	Estadística	75,00	54,55	43,18	36,54
2	28911	Botánica	70,00	58,33	52,08	44,64
2	28913	Motores y máquinas	90,91	76,92	71,43	65,22
2	28914	Topografía, cartografía y fotogrametría	100,00	90,91	96,77	75
2	28916	Fitotecnia	87,50	<b>70,00</b>	83,33	<b>81,63</b>
2	28917	Ecología y gestión de subproductos agroindustriales	100,00	100,00	83,33	81,63
2	28918	Resistencia de materiales y cálculo de estructuras	88,89	66,67	58,33	51,22
2	28919	Electrotecnia y electrificación rural	<b>77,78</b>	70,00	<b>82,35</b>	68,29
3	28921	Hidráulica	100,00	<b>88,89</b>	90,48	<b>90,48</b>
3	28923	Proyectos	100,00	100,00	100,00	100,00



3	28940	Ingeniería de las industrias agroalimentarias	100,00	88,89	100,00	90,00
3	28941	Construcciones agroindustriales	100,00	100,00	100,00	100,00
4	28950	Diseño y optimización de industrias agroalimentarias	90,00	90,00	80,00	80,00
4	28952	Equipos auxiliares y control de procesos	87,50	77,78	88,89	88,89
4	28953	Instalaciones agroindustriales	100,00	100,00	100,00	90,00
4	28964	Trabajo Fin de Grado	100,00	100,00	100,00	85,55

## Conclusiones

- Las tasas de éxito y rendimiento mantienen valores similares a los años anteriores, si bien son valores inferiores a los valores registrados en el curso 2019/20 donde se alcanzaron las tasas máximas.
- Las tasas de éxito y rendimiento presentaban una tendencia ascendente en los últimos cursos, pero en el curso 2020/21 ha presentado una tendencia descendente en la totalidad de las ingenierías.
- Se evidencia una clara diferencia en los valores de la TR y la TE de las asignaturas del primer y segundo cuatrimestre en el curso 2020/21, esta diferencia es mayor en los dos primeros cursos, en los que se imparten asignaturas obligatorias.
- Existen 3 asignaturas comunes y 2 asignaturas de mención con TE por debajo del 50%
- Existen 2 asignaturas comunes y 1 asignatura de mención con TR por debajo del 30%
- Existen 2 asignaturas comunes a todas las menciones (de 1º, 2º y 3º curso) con TE y TR del 100 % ("Fundamentos de administración de empresas" y "Proyectos"). La asignatura "Proyectos" ha obtenido una Tasa de éxito del 100% en los últimos tres cursos.
- Los rendimientos medios de los estudiantes del Doble Grado Consecutivo son mejores que los del Grado IAMER en su conjunto.

## 6.– Satisfacción y rendimiento

### 6.1.– Tasas globales del título

#### 6.1.1.– Tasas de éxito/rendimiento/eficiencia

#### Tasas de éxito/rendimiento/eficiencia

Titulación: Graduado en Ingeniería Agroalimentaria y del Medio Rural  
Centro: Escuela Politécnica Superior  
Datos a fecha: 29-01-2022

Curso	Éxito	Rendimiento	Eficiencia
2014-2015	75.92	59.81	89.75
2015-2016	70.92	56.58	82.30
2016-2017	74.02	58.45	73.90
2017-2018	77.94	62.96	78.70
2018-2019	78.19	62.90	76.25
2019-2020	81.55	67.98	75.14
2020-2021	76.35	59.57	70.49

Como se ha comentado en apartados anteriores las tasas de éxito (TE) y de rendimiento (TR) del grado en Ingeniería Agroalimentaria y del Medio Rural en el curso 2020/21 han presentado valores de 76,35% y de 60,60%, respectivamente.

La tasa de eficiencia, definida como la relación porcentual entre el número total de créditos del plan de estudios al que debieron haberse matriculado a lo largo de sus estudios el conjunto de graduados que iniciaron sus estudios un determinado año académico y el número total de créditos en los que realmente han tenido que matricularse, ha tenido un

valor del 70,49% en el curso en estudio 2020/21, siendo el menor valor de los últimos siete cursos.

La evolución a lo largo de los últimos 7 cursos en los que se viene impartiendo el grado, muestra una continuidad en las tasas de éxito y rendimiento, manteniéndose en valores entre el 71 y 78% en el caso de la TE, con la excepción del curso 2019/20 (COVID-19), y entre el 56 % y 63 % la TR, con la excepción del curso 2019/20 (COVID-19). Como se ha comentado en apartados anteriores, la Tasa de Éxito y la Tasa de Rendimiento en el curso 2020/21 son similares a las tasas obtenidos durante los cursos previos, con la excepción del curso 2019/20 en la cual se alcanzaron los valores máximos debido a actividad universitaria virtual que se realizó por la situación sanitaria derivada de la COVID-19.

En lo que respecta a la tasa de eficiencia, en el curso 2020/21 se ha obtenido la tasa de menor valor (70,49%) de los últimos 7 años. La tasa de eficiencia del curso 2020/21 (70,49%) equivale a que la media de los estudiantes del grado se matricula en 100 ECTS más que los necesarios para completar el grado (240 ECTS), mientras que en el curso 2019/20, con una tasa de eficiencia del 75,14%, el número de ECTS más de los necesarios para completar el grado era de 79.

### 6.1.2.– Tasas de abandono/graduación

#### Tasas de abandono/graduación

Titulación: Graduado en Ingeniería Agroalimentaria y del Medio Rural  
Centro: Escuela Politécnica Superior  
Datos a fecha: 29-01-2022

Curso de la cohorte de nuevo ingreso (*)	Abandono	Graduación
2014-2015	23.08	26.92
2015-2016	17.24	41.38
2016-2017	35.71	25.00
2017-2018	17.65	23.53

(\*) El curso de la cohorte de nuevo ingreso muestra el curso académico de inicio de un conjunto de estudiantes que acceden a una titulación por preinscripción. Los datos de la tasa de graduación y abandono de una cohorte en el curso académico 'x' estarán disponibles a partir del curso 'x+n', donde 'n' es la duración en años del plan de estudios.

La tasa de abandono es la relación porcentual entre el número total de estudiantes de una cohorte de nuevo ingreso que debieron obtener el título el año académico anterior y que no se han matriculado ni en ese año académico ni en el siguiente. Observando los valores reflejados en la tabla, se observa para el grado una tasa de abandono de 17,35% para el curso de cohorte 2017/18, valor similar a cohortes previas con la excepción de la cohorte analizada en el curso 2019/20 (35,71).

La procedencia geográfica de los estudiantes del Grado en Ingeniería Agroalimentaria y del Medio Rural, con posesión de explotaciones agrarias familiares en funcionamiento, puede ocasionar que se incorporen a la actividad laboral en dichas explotaciones. Esto hace que la compatibilidad de esta actividad con los estudios de grado no sea eficaz, y opten por el abandono de los estudios. Incrementar la información sobre las posibilidades de matrícula a tiempo parcial, podría tener efectos sobre esta tasa de abandono, reduciéndola.

Por lo que respecta a la tasa de graduación, porcentaje de estudiantes que finalizan la enseñanza en el tiempo previsto en el plan de estudios o en un año más en relación a su cohorte de entrada, se obtiene para este grado un valor definitivo para el curso de cohorte 2016/17 de 25,00%, lo que supone una reducción del 39,6% con respecto a la tasa de graduación obtenido por la cohorte 2015/16 y un valor similar al de la cohorte 2014/15.

En las tablas 24 y 25 se comparan los resultados de estas dos tasas con las obtenidas en otros 8 grados de la rama ingeniería impartidos en la EINA y dos grados de la rama ingeniería impartidos en la EUPLA durante el curso 2020/21. El promedio de las tasas de abandono de los grados de la EINA y la EUPLA es de 40,94% y 18,75%, siendo la menor tasa de abandono la correspondiente al Graduado en Ingeniería Civil (EUPLA) (0,00%) y la mayor al grado en Ingeniería Eléctrica (64,58%). El grado en IAMR presenta un valor de tasas de abandono de 17,65%, un 56,89% y un 5,9% inferior a la media de los grados de la rama Ingeniería impartidos en la EINA y en la EUPLA respectivamente. La tasa de abandono en el grado de IAMER en el curso 2020/21 es la tercera más baja al compararse con las ingenierías impartidas en la EINA y la EUPLA, detrás de la tasa de abandono del Grado en Ingeniería Civil (0,00%) y del Grado en Ingeniería en Diseño Industrial y Desarrollo de Producto (7,25%).

En cuanto a la tasa de graduación, los grados estudiados impartidos en la EINA y en la EUPLA presentan un valor medio de 36,11% y 19,64%, respectivamente, estando todos ello en la horquilla 16% a 45%, con la excepción de los grados en Ingeniería Informática (56,98%) y en Ingeniería en Diseño Industrial y desarrollo del Producto (66,67%). El grado en IAMR se encuentra con su tasa de graduación (25%) en valores altos en relación al resto de grados de la rama de ingeniería analizados, con valores similares a Ingeniería Mecánica, Ingeniería Química e Ingeniería de Organización Industrial, pero a gran distancia de los grados en Ingeniería Informática, Ingeniería de Tecnologías Industriales y en Ingeniería en Diseño Industrial y desarrollo del Producto.

Tabla 24. Tasas de abandono de GIAMR (curso académico 2020/21) en comparación con las de otros Grados de Ingeniería de la Universidad de Zaragoza.

Fuente: SeGeDa-DATUZ.

Plan de Estudios	Curso de Cohorte	Tasa de Abandono
<b>Graduado en Ingeniería Agroalimentaria y del Medio Rural (H)</b>	<b>2017/18</b>	<b>17,65%</b>
Graduado en Ingeniería Electrónica y Automática (EINA)	2017/18	58,72%
Graduado en Ingeniería Eléctrica (EINA)	2017/18	64,58%
Graduado en Ingeniería Informática (EINA)	2017/18	22,47%
Graduado en Ingeniería Mecánica (EINA)	2017/18	53,80%
Graduado en Ingeniería Química (EINA)	2017/18	44,78%
Graduado en Ingeniería de Tecnologías Industriales (EINA)	2017/18	31,71%
Graduado en Ingeniería de Tecnologías y Servicios de Telecomunicación (EINA)	2017/18	44,19%
Graduado en Ingeniería en Diseño Industrial y Desarrollo de Producto (EINA)	2017/18	7,25%
Graduado en Ingeniería Civil (EUPLA)	2017/18	0,00%
Graduado en Ingeniería de Organización Industrial (EUPLA)	2017/18	37,50%
PROMEDIO 8 grados del campus EINA	2017/18	40,94%
PROMEDIO 2 grados del campus EUPLA	2017/18	18,75%

Tabla 25. Tasas de graduación de GIAMR (curso académico 2019/20) en comparación con las de otros Grados de Ingeniería de la Universidad de Zaragoza.

Fuente: SeGeDa-DATUZ.

Plan de Estudios	Curso de Cohorte	Tasa de Graduación
<b>Graduado en Ingeniería Agroalimentaria y del Medio Rural (H)</b>	<b>2016/17</b>	<b>25,00%</b>
Graduado en Ingeniería Electrónica y Automática (EINA)	2016/17	16,19%
Graduado en Ingeniería Eléctrica (EINA)	2016/17	21,88%
Graduado en Ingeniería Informática (EINA)	2016/17	56,98%
Graduado en Ingeniería Mecánica (EINA)	2016/17	25,98%
Graduado en Ingeniería Química (EINA)	2016/17	25,33%
Graduado en Ingeniería de Tecnologías Industriales (EINA)	2016/17	44,97%
Graduado en Ingeniería de Tecnologías y Servicios de Telecomunicación (EINA)	2016/17	30,86%
Graduado en Ingeniería en Diseño Industrial y Desarrollo de Producto (EINA)	2016/17	66,67%
Graduado en Ingeniería Civil (EUPLA)	2016/17	14,29%
Graduado en Ingeniería de Organización Industrial (EUPLA)	2016/17	25,00%
PROMEDIO 8 grados del campus EINA	2016/17	36,11%
PROMEDIO 2 grados del campus EUPLA	2016/17	19,64%

## Conclusiones:

- Las tasas de éxito y rendimiento se mantienen en valores semejantes a cursos anteriores, con la excepción del curso 2019/20, que fueron los mayores valores desde el inicio del Grado.
- La tasa de eficiencia es la menor de todos los cursos anteriores.
- La tasa de abandono se ha reducido considerablemente con respecto al curso anterior, y es un 56,89% y un 5,4% inferior a la media de los grados de la rama Ingeniería impartidos en la EINA y en la EUPLA respectivamente.
- La de tasa de graduación experimenta valores medios, siendo similar a la tasa de los grados de Ingeniería Mecánica, Ingeniería Química e Ingeniería de Organización Industrial

## 6.2.– Evaluación del grado de satisfacción de los diferentes agentes implicados en el título

### 6.2.1.– Valoración de la satisfacción de los estudiantes con la formación recibida

Durante el curso 2020/21 el número total de asignaturas impartidas fue de 60 (52 asignaturas obligatorias + 8 asignaturas optativas), sin considerar las asignaturas de “Trabajo Fin de Grado” y “Prácticas externas”. Las asignaturas (“Operaciones Básicas I” y “Tecnologías de las industrias agroalimentarias”, asignaturas de tercer y cuarto curso de la mención “Industrias Agrarias y Alimentarias”, no tuvieron estudiantes matriculados en el curso 2020/21. De las 60 asignaturas impartidas, 10 pertenecen a primer curso, 10 a segundo curso, 21 a tercer curso y 19 a cuarto curso. A partir de tercer curso, las asignaturas se dividen en las tres menciones de la titulación: Explotaciones Agropecuarias (EA); Hortofruticultura y Jardinería (HFJ); Industrias Agrarias y Alimentarias (IAyA). De este modo, cada mención cuenta con 10 asignaturas específicas: 6 pertenecientes a tercer curso y 4 pertenecientes a cuarto curso. Las ocho asignaturas optativas de la titulación son comunes a todas las menciones.

Los alumnos de la titulación han valorado la enseñanza recibida en dos tipos de encuestas realizadas telemáticamente: a) encuesta global de satisfacción de los estudiantes con la titulación; b) encuestas de evaluación de la enseñanza en la que se analiza cada una de las asignaturas de la titulación.

#### **Satisfacción de los estudiantes con la titulación**

Los alumnos de último curso de la titulación (47 posibles) han contestado a un total de 25 preguntas divididas en 6 bloques con un rango de puntuación del 1 al 5 (anexo 4). El grado de participación en esta encuesta ha sido del 12,77%, con una participación de 6 estudiantes de los 47 matriculados (Anexo 4).

En el curso 2020/21, la valoración media de todos los bloques ha sido de 4,56 (tabla 26). La calificación más baja corresponde a “Canalización de quejas y sugerencias” y “Oferta de prácticas externas” con una puntuación de 4,17. Analizando los resultados de las encuestas en el curso 2020/21 ha aumentado significativamente la satisfacción de los alumnos con respecto a cursos previos, y principalmente al curso 2019/20 condicionado por la alarma sanitaria generada por la COVID-19, obteniéndose las mayores puntuaciones desde el curso 2014/15. No obstante estos resultados hay que analizarlos con precaución debido al bajo número de encuestas, 6 estudiantes de los 47 posibles (12,77%).

Tabla 26. Puntuación media de la satisfacción de los alumnos con la titulación.

Curso académico 2020-21. Escala de puntuación de 1 a 5.

Fuente: ATENEA-UZ.

BLOQUE	Puntuación Media 14/15	Puntuación Media 15/16	Puntuación Media 16/17	Puntuación Media 17/18	Puntuación Media 18/19	Puntuación Media 19/20-19	Puntuación Media 20/21
Atención al alumno	3,86	3,70	4,36	4,01	4,61	3,67	4,53
Plan de estudios y desarrollo de la formación	3,78	3,61	4,42	3,90	4,20	3,46	4,48
Recursos humanos	4,23	3,40	4,67	4,36	4,48	3,59	4,62
Recursos materiales y servicios	4,1	4,00	4,40	4,16	4,31	3,77	4,64
Gestión	4,32	4,00	4,60	4,60	4,56	3,67	4,67
Satisfacción global	3,8	3,00	4,20	3,83	4,22	3,67	4,5
<b>PROMEDIO</b>	3,94	3,66	4,42	4,05	4,35	3,64	4,56

### **Satisfacción de los estudiantes con las asignaturas**

En relación con la valoración del desarrollo de las asignaturas, los alumnos han realizado encuestas específicas de cada asignatura de forma telemática a través de la plataforma ATENEA, contestando a una encuesta de satisfacción en la que se analizan cuatro bloques temáticos con un total de 14 preguntas: A. Información y planificación; B. Organización de las enseñanzas; C. Proceso de enseñanza/aprendizaje; D. Satisfacción global.

En este curso 2020/21 se han recibido respuestas a las encuestas de 59 asignaturas de las 60 con estudiantes matriculados, sin considerar las asignaturas de “Trabajo Fin de Grado” y “Prácticas externas”. Ha habido dos asignaturas, “Genética y mejora vegetal en hortofruticultura” y “Redes de riego” de las que no se dispone de encuestas de los estudiantes. Por otro lado, aunque no tiene alumnos matriculados, aparece la encuesta realizada por un alumno a la asignatura “Operaciones Básicas I”.

En relación con la participación de los estudiantes, la tasa media de respuestas fue del 27,93%, tasa inferior a los últimos 6 cursos (2019/20 (38,21%), 2018/19 (40,11%), 2017/18 (37,28%), 2016/17 (35,28%), 2015/16 (33,86%), 2014/15 (34,76)).

La valoración media de la titulación ha sido 4,02 (anexo 17), valor similar a cursos anteriores (tabla 27), con una tasa de respuesta del 27,93%.

En 2 asignaturas la valoración media ha sido inferior a 3: “Estadística” (2,87) con tasa de respuesta del 28,85% (15 de 52 encuestas) y “Genética y mejora vegetal” (2,07) con tasa de respuesta del 20,00% (2 de 10 encuestas).

Exceptuando estas 2 asignaturas, las valoraciones obtenidos son similares a los presentados en informes anuales anteriores y muestran una valoración adecuada por parte del alumnado en relación con el desarrollo de las asignaturas de la titulación. En general no hay diferencias significativas entre los diferentes cursos, si bien las calificaciones de los dos primeros cursos presentan valores similares a los cursos previos a la COVID-19 (tabla 27). La valoración de los cursos esta entre 3,90 y 4,74 en una escala entre 1 y 5.

Hay que indicar que ha habido dos asignaturas sin encuestas realizadas por los estudiantes, concretamente las asignaturas “Genética y mejora vegetal en hortofruticultura” (asignatura de cuarto curso de la mención de Hortofruticultura y jardinería) y “Redes de riego” (asignatura de cuarto curso optativa común a todas las menciones). Por el contrario, la asignatura “Operaciones básicas I” que no ha tenido alumnos matriculados en el curso 2020/21 dispone de una encuesta realizada por un estudiante.

Tabla 27. Valoración media del desarrollo de las asignaturas de la titulación por parte de los alumnos.

Escala de puntuación de 1 a 5. Fuente: ATENEA-UZ.

CURSO ACADÉMICO	Puntuación Media 14/15	Puntuación Media 15/16	Puntuación Media 16/17	Puntuación Media 17/18	Puntuación Media 18/19	Puntuación Media 19/20-19	Puntuación Media 20/21
Primero	3,73	3,66	3,69	3,89	3,85	3,69	3,90
Segundo	3,71	4,00	3,71	3,76	4,04	3,73	3,95
Tercero - Asignaturas comunes	3,78	3,86	4,01	3,76	3,98	4,29	4,35
Tercero - cuarto Mención EA	3,92	3,85	4,38	4,01	3,94	4,10	3,96
Tercero - cuarto Mención HFJ	4,34	4,17	4,78	4,59	4,50	4,46	4,17
Tercero - cuarto Mención IAA	4,20	4,20	4,25	3,87	4,26	4,37	4,32
Cuarto - optativas	4,06	3,97	3,89	4,24	4,17	4,34	4,74
<b>GLOBAL</b>	<b>3,82</b>	<b>3,86</b>	<b>3,92</b>	<b>3,86</b>	<b>4,01</b>	<b>3,91</b>	<b>4,02</b>

Analizando las encuestas de las asignaturas por semestres (tabla 28), se evidencia una diferencia en las puntuaciones entre los cuatrimestres de los cursos primero y segundo, en los cuales se imparten asignaturas obligatorias comunes a todas las menciones. También es destacable el hecho que las puntuaciones menores se han obtenido en las asignaturas de cuarto curso de la mención de Explotaciones agropecuarias (3,57). En primer cuatrimestre de tercero en la mención de Hortofruticultura y jardinería únicamente se imparte docencia de la asignatura “Genética y mejora vegetal en hortofruticultura”, de la cual no hay ninguna encuesta respondida.

Tabla 28. Valoración media por semestres del desarrollo de las asignaturas de la titulación por parte de los alumnos.

Escala de puntuación de 1 a 5. Fuente: ATENEA-UZ

CURSO	VALORACIÓN MEDIA 20/21	
	Cuatrimestre 1	Cuatrimestre 2
1°	4,06	3,74
2°	3,86	4,03
3° Asignaturas comunes	4,35	-----
3° Explotaciones agropecuarias	5,00	4,07
3° Hortofruticultura y jardinería	NR	3,89
3° Industrias agrarias y alimentarias	4,40	4,47
4° Explotaciones agropecuarias	3,57	-----
4° Hortofruticultura y jardinería	4,52	-----
4° Industrias agrarias y alimentarias	4,04	-----
4° Optativas	-----	4,74

### **Evaluación de la satisfacción de los estudiantes con la actividad docente por asignaturas**

Por otro lado, los alumnos también realizan anualmente la evaluación de la actividad docente del PDI de la titulación, información que es confidencial y de acceso individual al personal PDI. Sin embargo, la Universidad de Zaragoza suministra información a los coordinadores sobre la valoración global de las asignaturas en lo referente al PDI que las imparte (anexo 18). En este sentido, durante 2020/21 la valoración media por parte de los estudiantes de la actividad docente desempeñada por el personal PDI de la titulación ha sido de 4,26 (3,91 y 4,07 en los cursos 2019/20 y 2018/19 respectivamente) en una escala del 1 al 5, con 646 respuestas sobre 1461 alumnos, lo que supone una tasa de respuesta del 44,21%.

### **Evaluación de la satisfacción de los estudiantes con el Trabajo Fin de Grado**

Esta encuesta (anexo 19), reservada para los estudiantes matriculados en el Trabajo Fin de Grado ha sido respondida por solo 3 estudiantes, 6,38%, de los 47 posibles. Por tanto, se considera que los resultados son escasos. No obstante, los resultados obtenidos (valoración media 5,0) son excelentes, estando la valoración de todos los bloques en 5,0.

#### Conclusiones

· La escasa tasa de respuesta (6,38%) no permite validar los resultados obtenidos (puntuación 5,0), por lo que es recomendable buscar alternativa para aumentar la tasa de respuesta.

#### 6.2.2.– Valoración de la satisfacción del Personal Docente e Investigador

El PDI de la titulación ha reflejado su satisfacción mediante una encuesta específica (anexo 9) de 23 preguntas valoradas en una escala del 1 al 5 y dividida en los siguientes bloques: A. Plan de estudios; B. Estudiantes; C. Información y gestión; D. Recursos e infraestructuras; E. Satisfacción general.

La puntuación media de la encuesta ha sido de 4,17 puntos con una participación del 29,82 % (35,85% en el curso 2019/20 y 20% en el curso 2018/19) del profesorado. Esta valoración es ligeramente inferior a los valores de los cursos 2019/20, 2018/19 y 2017/18 (4,34, 4,26 y 4,38 puntos respectivamente), similar a la del curso 2016/17 (4,2) y superior a los cursos anteriores (2016/17, 4,1; 2015/16, 3,97; 2014/15, 3,9; 2013/14, 3,5; 2012/13; 3,7) en 2011/12 y 3,8 en 2010/11;). Por lo tanto, la satisfacción del PDI con la titulación se considera adecuada.

La puntuación media de los diferentes bloques ha sido la siguiente:

- A. Plan de estudios: 4,16.
- B. Estudiantes: 3,8.
- C. Información y gestión: 4,47.
- D. Recursos e infraestructuras: 4,44.
- E. Satisfacción general: 3,88.

Todas las preguntas han obtenido una nota superior a 3,5, con la excepción de la pregunta correspondiente al bloque de estudiantes “Conocimientos previos del estudiante para comprender el contenido de su materia” con una puntuación de 2,53.

#### Conclusiones

- La valoración del PDI es positiva en todos los bloques de la encuesta de profesorado, siendo el promedio global 4,17 en una escala del 1 al 5.
- La participación del profesorado en las encuestas ha empeorado con respecto al curso 2019/20 (35,85%), y sigue siendo baja (29,82%).
- El profesorado aporta la valoración más baja a los conocimientos previos del estudiante.

#### 6.2.3.– Valoración de la satisfacción del Personal de Administración y Servicios

El PAS de la EPS ha expresado su satisfacción con la misma mediante una encuesta (anexo 20) realizada telemáticamente que consta de 13 preguntas divididas en cuatro bloques. La valoración media de la encuesta ha sido 4,24 en una escala del 1 al 5. El porcentaje de participación ha sido del 48,48% (36,36% en 2019/20 y 20,51% en 2018/19), habiéndose realizado 16 encuestas de las 33 posibles.

La puntuación media de los diferentes bloques ha sido la siguiente:

- A. Información y comunicación: 4,21.
- B. Recursos: 4,11
- C. Gestión y organización del trabajo: 4,29.
- D. Satisfacción global: 4,53

Todas las preguntas han obtenido una nota superior a 3,75, siendo la pregunta correspondiente al bloque de recursos: “Plan de Formación para el personal de Administración y Servicios” la de menor puntuación (3,75).

#### Conclusiones

- La satisfacción del PAS con la titulación ha sido positiva, con un valor medio de 4,24 en una escala del 1 al 5.
- El grado de participación ha mejorado significativamente, pero sigue siendo mejorable.

#### 6.2.4.– Valoración de la satisfacción de los egresados (inserción laboral)

La Universidad de Zaragoza ha instaurado un sistema de encuestas para conocer la inserción laboral de egresados universitarios. En el curso 2020/21, no hay ninguna encuesta respondida de alumnos egresados del grado IAMER.

Para conocer la valoración de la satisfacción de los egresados con la titulación, se sigue el procedimiento PRC022, Seguimiento de la inserción laboral de los egresados, del SGIC de la EPS.

Se sigue una metodología de encuestas a egresados de la EPS, con un horizonte de seguimiento de 10 años desde la finalización de estudios, dividido en dos etapas intermedias (dos y cinco años) para, de esta manera, obtener informaciones diferenciadas en función del tiempo de finalización de los estudios universitarios. Las valoraciones de satisfacción se registran en una escala de 1 a 5 puntos.

La encuesta a los egresados se realiza a 1, 5 y 10 años desde su graduación. No obstante, al disponer la Universidad de Zaragoza de una encuesta específica para egresados de un año, se ha decidido no realizar la encuesta a estos egresados desde la EPS en el curso 2020/21. Esta decisión, unida a la falta de encuesta realizadas en la plataforma ATENEA, ha generado que no se disponga de información sobre los egresados al año de la graduación en el curso 2020/21.

En las tablas 29 y 30, se recogen los datos obtenidos de las encuestas, concretamente los datos de empleabilidad y satisfacción de la promoción que finalizó los estudios en el curso 2017/18 (1 año desde su graduación) y las promociones que finalizaron los estudios en los cursos 2013/14, 2014/15 y 2015/2016 (1 año y 5 años desde su graduación).

En las encuestas realizadas a los cinco años de la graduación, en las tres promociones el 100% de las encuestas recibidas los graduados se encuentran realizando una actividad laboral o estudiando.

En la promoción 2017/18, la tasa de respuesta ha sido del 82,61%, y se ha detectado la empleabilidad plena (tabla 23), pues un 26,32% de los graduados se encuentran ampliando su formación técnica y el 73,68% está desarrollando una actividad laboral. Como se ha indicado no se dispone información de la promoción 2018/19.

En cuanto a la valoración de los egresados al año de graduación se evidencia un aumento significativo del valor promedio se la satisfacción desde el 2,79 de la promoción 2013/14 al 3,98 de la promoción 2017/18. Además, es destacable el aumento de la satisfacción con la titulación de los egresados de la promoción 2013/14 a los 5 años de finalización del grado (3,60) con respecto a la satisfacción que indicaron al año de graduarse (2,79). También es destacable que la satisfacción de los egresados a los 5 años se mantiene constante con un valor próximo al 3,8 en una escala de 1 a 5.

Tabla 29. Encuesta a egresados. Inserción laboral.

. Fuente: EPS.

Promoción	Encuesta 1 año desde graduación				Encuesta 5 año desde graduación			
	Tasa respuesta	Trabajan	Desempleados	Estudiando	Tasa respuesta	Trabajan	Desempleados	Estudiando
2013/14	42,85%	83,33%	0%	16,67%	35,71	80,00%	0%	20%
2014/15						100%	0%	0%
2015/16						100%	0%	0%
2017/18	82,61%	73,68%	0%	16,67%	-----	-----	-----	-----

Tabla 30. Encuesta a egresados. Satisfacción con la titulación.

Escala de puntuación de 1 a 5. Fuente: EPS.

Promoción	Encuesta 1 año desde graduación				Encuesta 5 año desde graduación			
	Tasa respuesta	Mínimo	Máximo	Promedio	Tasa respuesta	Mínimo	Máximo	Promedio
2013/14	42,85%	1,64	4,21	2,79	35,71	3,14	4,93	3,60
2014/15						2,5	4,79	3,88
2015/16						3,14	4,36	3,86
2017/18	82,61%	2,50	4,93	3,98	-----	-----	-----	-----

## Conclusiones

- Entre los egresados encuestados no hay desempleo.
- La satisfacción de la titulación al año de la graduación ha aumentado en la promoción 2017/18 con respecto a la promoción 2013/14
- La satisfacción de la titulación a los 5 años de la graduación ha aumentado con respecto a la satisfacción al año de la graduación en la promoción 2013/14, si bien no se alcanza la valoración de los egresados al año de su graduación en la promoción de 2017/18.
- No se dispone de resultados de las encuestas realizadas por la universidad mediante la plataforma ATENEA en el curso 2020/21, como sucedió en el curso 2019/20, por lo que se recomienda volver a realizar las encuestas propias de la EPS.

## 7.— Orientación a la mejora

7.1.— Aspectos susceptibles de mejora en la organización, planificación docente y desarrollo de las actividades del título derivados del análisis de todos y cada uno de los apartados anteriores para su inclusión en el PAIM

- Realizar acciones para mantener el número de estudiantes de nuevo ingreso, manteniendo y ampliando las acciones de difusión y captación.
- Realizar acciones que permitan conocer con mayor precisión los itinerarios seguidos por los estudiantes de nuevo ingreso en el Bachiller, así como su motivación en la elección de este Grado.
- Realizar acciones para mejorar los indicadores académicos, especialmente, del primer curso.
- Analizar las causas y proponer acciones de mejora en aquellas asignaturas que presentan valoraciones bajas en las encuestas de los estudiantes.



- Continuar con la comunicación al profesorado de las asignaturas objeto de sugerencias de mejora por parte de los estudiantes y sus representantes en la Comisión de Evaluación de la Calidad y en el Plan de Orientación Universitaria de la EPS.
- Promover acciones encaminadas a la formación de los estudiantes en las competencias transversales en general.
- Fomentar el aumento de la participación del PDI en proyectos de innovación y en cursos de formación del ICE.
- Mayor implicación por parte del profesorado en la coordinación para la formación en competencias transversales y la visibilización de las actividades en las guías docentes de las asignaturas.
- Fomentar la participación de todos los colectivos (PDI, PAS y estudiantes) en las encuestas de satisfacción. Especialmente, solicitar la colaboración de Tutores de Prácticas Externas y directores de TFG, modificando algún protocolo si es necesario.
- Mantener y ampliar las acciones para mejorar la participación de los estudiantes en los programas de movilidad
- Incrementar las acciones de difusión de las plazas disponibles en la EPS para estudiantes IN.
- Continuar con la integración de los ODS de la Agenda 2030 en el programa formativo de la titulación, incorporando los ODS y las metas concretas con las que se alinean las asignaturas, así como las actividades formativas y su evaluación.
- Mejorar desde un punto de vista de sostenibilidad las opciones del transporte de la comunidad universitaria de la EPS (puntos de recogida, carril bici, movilidad compartida, etc.).
- Buscar soluciones a los problemas derivados de la existencia de la convocatoria y del periodo de matriculaciones de septiembre (eliminar la convocatoria de septiembre y adelantar los periodos de matrícula).
- Analizar las causas del bajo número de alumnos matriculados en asignaturas de mención y optativas comunes a todas las menciones.
- Volver a realizar las encuestas a los egresados al año de la graduación desde la EPS, según el procedimiento PRC022 del SGIC de la EPS
- Analizar en colaboración con el coordinador del POU acciones de mejora que permitan afrontar las asignaturas de primero y segundo con baja tasa de éxito y rendimiento.

## 7.2.— Aspectos especialmente positivos que se considere pueden servir de referencia para otras titulaciones (Buenas prácticas)

- La formación en competencias transversales y la implementación de instrumentos de evaluación de las mismas, especialmente la rúbrica de evaluación del TFG.
- La calidad de la organización y administración académica, avalada por la obtención del Sello AUDIT de ANECA y la Certificación de Implantación del SGIC de acuerdo al programa ACPUA de certificación de la implantación de Sistemas de Garantía Internos de Calidad de los centros universitarios (programa PACESGIC), en 2018 y la Acreditación Institucional del Centro.
- Plan de Comunicación de la EPS, especialmente el boletín digital iEPS.
- Programa “Conocimiento abierto, espacio de encuentro”, los miércoles a las 12 h, reservados para charlas, conferencias, etc.
- Realización de acciones y actividades alineadas con la Agenda 2030 de la ONU, conforme al Plan de Sostenibilidad de la EPS
- La actividad "Spoken English Coffee": durante un día de cada semana lectiva se realiza un café-tertulia en inglés coordinado por un profesor y por estudiantes de la Escuela Politécnica Superior.
- Ubicación de la sede Pirineos de la UIMP en la EPS.
- La inclusión de la formación en Competencias Informáticas e Informacionales (CI2) en el marco de asignaturas facilita una mayor participación del estudiantado, así como una mejor integración de esta formación en el programa formativo.
- El tamaño de grupos de prácticas permite un adecuado aprovechamiento de los espacios e infraestructuras, así como una atención correcta por parte del profesorado.
- La existencia de exposiciones permanentes e itinerantes de diferentes temáticas relacionadas con las enseñanzas del Centro

## 7.3.— Respuesta a las RECOMENDACIONES contenidas en los informes de seguimiento, acreditación (ACPUA) o verificación (ANECA)

Durante el curso 2020/21 no se han recibido informes de seguimiento de acreditación (ACPUA) o de verificación (ANECA)

### 7.3.1.– Valoración de cada recomendación

Durante el curso 2020/21 no se han recibido informes de seguimiento de acreditación (ACPUA) o de verificación (ANECA)

### 7.3.2.– Actuaciones realizadas o en marcha

Durante el curso 2020/21 no se han recibido informes de seguimiento de acreditación (ACPUA) o de verificación (ANECA)

7.4.– Situación actual de las acciones propuestas en el último Plan Anual de Innovación y Mejora.  
Situación actual de cada acción: ejecutada, en curso, pendiente o desestimada

0. Acciones de mejora de carácter académico y organizativo que NO supongan modificación del plan de estudios o de la Memoria de Verificación

Acción (título)	Descripción	Situación actual
Acciones para incrementar el número de alumnos de nuevo ingreso	Realizar acciones que den a conocer la titulación en diferentes foros (Institutos de Educación Secundaria, CPIFP, web, jornadas, etc.) con el objetivo de incrementar el número de alumnos de nuevo ingreso	Ejecutada
Oferta y difusión de Cursos 0 virtuales	Mantener la oferta e intensificar la difusión de los cursos 0 virtuales de Física y Matemáticas	Ejecutada
Sistema de evaluación de las asignaturas	Fomentar la búsqueda de alternativas al sistema de evaluación global para potenciar metodologías de aprendizaje más activas.	Ejecutada
Análisis y mejora de las asignaturas con bajas valoraciones en las encuestas de satisfacción del alumnado	Analizar e identificar las causas junto con el profesorado responsable de cada una y, en la medida de lo posible, emprender acciones de mejora, si es el caso.	Ejecutada
Análisis y mejora de la tasa de abandono (I)	Informar a los estudiantes de nuevo ingreso de las posibilidades de matrícula a tiempo parcial con el objetivo de disminuir el abandono por incompatibilidad de estudios con vida laboral.	Ejecutada
Análisis y mejora de la tasa de abandono (II)	Seguimiento del rendimiento de los estudiantes de nuevo ingreso al finalizar cada semestre	Ejecutada
Análisis y mejora de las asignaturas con tasas extremas de éxito y rendimiento	Analizar e identificar las causas junto con el profesorado responsable de cada una y, en la medida de lo posible, emprender acciones de mejora, si es el caso.	Ejecutada
Comunicación de sugerencias de CEC al PDI	Continuar con la comunicación al profesorado de las sugerencias de mejora por parte de la CEC.	En curso
Formación y evaluación de CI2	Continuar con la formación de los estudiantes en las competencias digitales, aplicar instrumentos de evaluación específicos y analizar los resultados obtenidos para extraer las correspondientes acciones de mejora.	Ejecutada
Integración de los ODS de la Agenda 2030 de la ONU en las Guías Docentes de las asignaturas de la titulación	Continuar con la integración de los Objetivos de Desarrollo Sostenible (ODS) de la Agenda 2030 en las Guías Docentes de las asignaturas de la titulación, concretando, si es posible, qué metas y qué objetivos están alineados con cada asignatura, así como las actividades y sistemas de evaluación correspondientes.	Ejecutada
Planificación de la formación y evaluación de determinadas competencias genéricas de la titulación	Continuar con las acciones encaminadas a la formación de los estudiantes en determinadas competencias transversales, para mejorar la coordinación de su formación y la visibilización de las actividades y criterios de evaluación en las guías docentes de las asignaturas.	Ejecutada
Evaluación de los TFE (I)	Continuar con el análisis de los resultados de la evaluación de los TFE y emprender acciones de mejora, si es el caso, en relación con los niveles de adquisición, por parte de los estudiantes, de las competencias y subcompetencias propias del TFE.	Ejecutada
Evaluación de los TFE (II)	Analizar si es necesaria la modificación de la actual rúbrica de evaluación del TFE para adecuarla a las distintas tipologías de Trabajos Fin de Estudios.	Ejecutada
Fomentar la internacionalización de la titulación	Promover y apoyar la oferta de asignaturas de la titulación en la modalidad <i>English Friendly</i> , EF (ofrecer material básico para las asignaturas en inglés así como atención de las tutorías y pruebas de evaluación en inglés).	Ejecutada
Oferta complementaria y difusión de actividades de formación no regladas (I)	Organizar actividades en el "Conocimiento abierto, Espacio de encuentro" los miércoles a las 12 h.	Ejecutada
Oferta complementaria y difusión de actividades de formación no regladas (II)	Analizar la viabilidad de implantar cursos avanzados de uso de software específico de la Titulación.	Ejecutada

Programa de Orientación Universitaria de la EPS	Promover y apoyar la participación de profesores tutores y estudiantes mentores en el proceso de orientación universitaria de los estudiantes de todos los cursos, prestando una especial atención a la integración de los estudiantes de nuevo ingreso en la titulación (Programa Tutor-Mentor)	Ejecutada
Itinerarios curriculares	Realizar actividades, en el marco del POU de la EPS, para mejorar el conocimiento de los itinerarios curriculares en función de las optativas de la Titulación	Ejecutada
Difusión de las acciones de mejora de carácter académico y organizativo de la EPS	Realizar acciones y actividades de difusión (página web, boletín digital iEPS, Jornada de Bienvenida, reuniones del Plan de Orientación Universitaria, POU, de la EPS, en sus fases I y II, representantes de estudiantes, etc.), dirigidas a los estudiantes, en las que se informe sobre los resultados y las acciones de mejora, más destacables, realizadas en el seno de los diferentes órganos del Centro, su localización y consulta.	Ejecutada
Plazos del proceso de elaboración de los Informes de Evaluación de la Calidad y los Resultados de Aprendizaje (IECRA) y de los Planes Anuales de Innovación y Mejora (PAIM)	Solicitar el adelanto de la convocatoria de septiembre a julio, con el objetivo de mejorar los plazos en el proceso de evaluación anual de las titulaciones según marca el Sistema de Gestión Interna de las titulaciones.	Ejecutada
Incorporación de los estudiantes de nuevo ingreso a la titulación	Solicitar el adelanto de la convocatoria de septiembre a julio, con el objetivo de mejorar el proceso de incorporación e integración de los estudiantes de nuevo ingreso en la titulación.	Pendiente
Movilidad en la EPS	Analizar las opciones de mejora desde un punto de vista de sostenibilidad del transporte de la Comunidad Universitaria de la EPS (puntos de carga de vehículos eléctricos, carril bici, movilidad compartida, etc.).	Ejecutada
Disponibilidad de bibliografía recomendada básica en formato digital	Intentar alcanzar que al menos un 40% de la bibliografía recomendada básica de las asignaturas de la titulación esté disponibles en formato digital, con el objetivo de facilitar el acceso al estudiantado	En curso
Datos de perfil de ingreso de los estudiantes	Analizar diferentes opciones para recabar información sobre el perfil formativo del estudiantado de nuevo ingreso	Ejecutada
Promoción del Doble Grado Consecutivo IAMR(IAyA)-CTA	Llevar a cabo acciones de promoción del Doble Grado Consecutivo en Ingeniería Agroalimentaria y del Medio Rural / Ciencia y Tecnología de los Alimentos.	Ejecutada
Vinculación entre asignaturas	Continuar con la vinculación de aquellas asignaturas de diferentes menciones, con contenidos y resultados de aprendizaje similares, para incrementar el número de estudiantes en el grupo de docencia y mejorar algunas actividades de aprendizaje, como el trabajo en grupo.	Ejecutada

## 1. Propuestas de acciones de mejora sobre infraestructuras y equipamiento

<b>Acción (título)</b>	<b>Descripción</b>	<b>Estado actual</b>
Equipos informáticos para la docencia	Continuar con el compromiso de actualización y mantenimiento del equipamiento informático para las prácticas docentes.	En curso
Dotación para los desplazamientos de prácticas y salidas de campo	Solicitar mayor dotación económica para los desplazamientos de prácticas y salidas de campo.	Ejecutada
Racionalización del gasto de los desplazamientos prácticas y salidas de campo	Continuar con la revisión de los resultados y la formulación de acciones de mejora en la implementación del protocolo de racionalización y rentabilización del presupuesto para los desplazamientos de prácticas y salidas de campo.	Ejecutada
Adecuación de las instalaciones de la EPS a la situación de emergencia sanitaria causada por Covid-19	Adquisición, instalación y adaptación de las instalaciones (aulas, laboratorios, espacios comunes, salas de estudio, etc.) a los requisitos sanitarios y docentes derivados de la pandemia.	Ejecutada
Monitorización del confort en las aulas	Instalación progresiva de sensores de temperatura, humedad relativa y CO <sub>2</sub> en las aulas, con el objetivo de monitorizar las condiciones de confort y establecer patrones de ventilación adecuados frente a la amenaza de contagio por Covid-19	Ejecutada

## 2. Propuestas de mejora sobre el PROFESORADO

Acción (título)	Descripción	Estado actual
Participación del PDI en Proyectos de Innovación docente y en los Programas de Formación del ICE de la Universidad de Zaragoza	Fomentar e impulsar la participación del PDI en experiencias innovadoras en el ámbito de la docencia y en cursos relacionados con la mejora de la misma y la tutorización de estudiantes.	Ejecutada
Participación e implicación del PDI en las encuestas de satisfacción	Fomentar e impulsar la participación del PDI en las encuestas de satisfacción del propio colectivo así como su intervención activa en el proceso de evaluación de la satisfacción por parte de los estudiantes.	Ejecutada
Utilización del Anillo Docente Digital por el 100% de las asignaturas de la titulación.	Fomentar e impulsar la utilización de la plataforma docente digital de la UZ por parte del PDI para conseguir que en todas las asignaturas de la titulación se utilice el Anillo Digital Docente.	En curso

## 3. Propuestas de acciones: Otras

Acción (título)	Descripción	Estado actual
Participación en las encuestas de satisfacción de los estudiantes	Realizar acciones para promover la participación de los estudiantes en la realización de las encuestas de satisfacción e incrementar la representatividad de las mismas.	Ejecutada
Colaboración del PDI y el PAS en la participación de los estudiantes en las encuestas de satisfacción de TFE, titulación y Prácticas Externas	Solicitar expresamente a los tutores de Prácticas Externas y a los directores de TFE que recuerden a los estudiantes el derecho y la responsabilidad de cumplimentar las encuestas de satisfacción con las Prácticas Externas, con el TFE y con la titulación.	Ejecutada
Satisfacción e inserción laboral de los egresados	Continuar aplicando la metodología de encuestas a los egresados de la titulación, según el procedimiento PRC-022 - Seguimiento de la inserción laboral de los egresados del SGIC.	Ejecutada
Participación de estudiantes en programas de movilidad	Fomentar la participación de los estudiantes de la titulación en los distintos programas de movilidad.	Ejecutada
Mejora del número de alumnos IN en programas de movilidad	Incrementar las acciones de difusión de las plazas disponibles en la EPS para estudiantes IN	Ejecutada
Preferencias de elección de temáticas para realización de Prácticas Externas	Analizar la disponibilidad de entidades colaboradoras y las preferencias de selección de temáticas por el alumnado para la realización de las prácticas externas	Ejecutada

## 4. Directrices de la CGC para la aplicación del título

Acción	Descripción	Estado actual
Revisión de guías docentes	"Las actualizaciones y modificaciones anuales de las guías docentes deberán ser elaboradas en los plazos establecidos por la dirección del centro, según el calendario fijado anualmente por el Vicerrectorado de Política Académica. Dado el caso que no sean entregadas en dichos plazos, la asignatura mantendrá la guía docente del año anterior, recayendo la responsabilidad de cumplimiento de la misma en el departamento y el profesorado responsable".	Ejecutada

## 8.— Reclamaciones, quejas, incidencias

En el curso 2020/21 han sido presentadas dos quejas al presidente de la Comisión de Garantía de Calidad del grado en IAMR. Ambas quejas han sido tratadas según lo establecido en el apartado 6.2 del "Procedimiento Q321 sugerencias, quejas y reclamaciones para la mejora del título" de la Universidad de Zaragoza.

En la primera queja, con fecha de registro de entrada el 22 de junio de 2021, un grupo de estudiantes indicaban un incumplimiento de la guía docente de una asignatura en lo relativo al sistema de evaluación. Una vez realizados los pasos indicados en el procedimiento Q321, el Presidente de la Comisión de Garantía de la Calidad del grado envió a todos los interesados y afectados en la reclamación la resolución acordada por la Comisión de Garantía de Calidad del Grado en sesión extraordinaria de 6 de julio de 2021. La comunicación realizada por el Presidente de la CGC tiene fecha de 7 de julio de 2021. (Anexo 21)

En la segunda queja, con fecha de registro de entrada el 8 de julio de 2021, un estudiante solicitaba la revisión de la calificación del examen de prácticas de una asignatura, ya que se aplicaba un criterio de corrección que no estaba reflejado en la guía docente. Una vez realizados los pasos indicados en el procedimiento Q321, el Presidente de la Comisión de Garantía de la Calidad del grado envió a todos los interesados y afectados en la reclamación la resolución acordada por la Comisión de Garantía de Calidad del Grado en sesión extraordinaria de 19 de julio de 2021. La comunicación realizada por el Presidente de la CGC tiene fecha de 20 de julio de 2021. (Anexo 22)

## 9.— Fuentes de información

Para la elaboración del informe se han utilizado las siguientes fuentes básicas de información:

- Anexo 1. Memoria de verificación de la titulación de Grado en Ingeniería Agroalimentaria y del Medio Rural. [https://academico.unizar.es/sites/academico.unizar.es/files/archivos/ofiplan/memorias/grado/ingenieria/mv\\_140.pdf](https://academico.unizar.es/sites/academico.unizar.es/files/archivos/ofiplan/memorias/grado/ingenieria/mv_140.pdf)
- Página web de la titulación: <https://estudios.unizar.es/estudio/ver?id=140>
- Plataforma ATENEA para la realización de encuestas. Universidad de Zaragoza. <https://janovas.unizar.es/atenea/ate100bienvenida.xhtml>
- Plataforma DATUZ de información académica. Universidad de Zaragoza. <https://datuz.unizar.es/pentaho/Login>

Se han utilizado también diferentes anexos que se citan a lo largo del documento y son los siguientes:

- Anexo 1. Datos de matrícula IAMR.
- Anexo 2. Grupos de prácticas IAMR
- Anexo 3. Informe del coordinador IAMR sobre guías docentes 2020-21.
- Anexo 4 Informe ATENEA 2020-21: Satisfacción de los estudiantes con la titulación.
- Anexo 5. Informe TFE de la EPS
- Anexo 6. Memoria POU 2020-21
- Anexo 7. Informe visitas docentes y prácticas de campo 2020-21.
- Anexo 8. Informe asignaturas en el ADD curso 2020-21
- Anexo 9. Informe ATENEA 2020-21: Satisfacción del PDI con la titulación.
- Anexo 10. Participación del profesorado proyectos de innovación docente
- Anexo 11. Participación del profesorado en cursos del ICE
- Anexo 12. Informe Administradora sobre infraestructuras y medios materiales
- Anexo 13. Informe de prácticas curriculares
- Anexo 14. Cuestionario tutor empresa PE.
- Anexo 15. Informe ATENEA 2020-21: Satisfacción de los estudiantes con PE
- Anexo 16. Informe de prácticas extracurriculares
- Anexo 17. Informe ATENEA 2020-21: Satisfacción de los estudiantes con la enseñanza
- Anexo 18. Informe ATENEA 2020-21: Satisfacción de los estudiantes con la docencia
- Anexo 19. Informe ATENEA 2020-21: Satisfacción de los estudiantes con el TFG
- Anexo 20. Informe ATENEA 2018-18: Satisfacción del PAS con la titulación.
- Anexo 21. Resolución\_CGC\_COORDINADOR\_210707
- Anexo 22. Resolución\_CGC\_COORDINADOR\_210720

## 10.– Datos de la aprobación

10.1.– Fecha de aprobación (dd/mm/aaaa)

Aprobado el informe en reunión de la comisión de Evaluación de la Calidad del Grado en Ingeniería Agroalimentaria y del Medio Rural de fecha 28/01/2022.

10.2.– Aprobación del informe

Votos a favor: 5

Votos en contra: 0

Abstenciones: 0

Asistentes: 5

Hugo Malón Litago (Presidente)

César González Cebollada (Representante de profesores)

Miguel Cáncer Craver (Representante estudiantes)

Ana Rosa Abadía Valle (Experta en temas de calidad)

Diego Lucas García (Titulado de la especialidad en activo)

---

**TITULACIÓN:** Graduado en Ingeniería Agroalimentaria y del Medio Rural (583)

**AÑO:** 2020-21

**SEMESTRE:** Global

**Centro:** Escuela Politécnica Superior

Nº alumnos	Nº respuestas	Tasa respuesta	Media titulación
1461	408	27.93%	4.02

Asignatura	Nº alumnos	Nº respuestas	Tasa respuestas	Media				Asig	Desviación %
				A	B	C	D		
Matemáticas I (28900)	54	10	18.52	4.23	4.37	3.62	3.6	4.02	0.0%
Física I (28901)	80	14	17.5	4.27	4.18	3.97	3.36	4.07	1.24%
Química I (28902)	58	8	13.79	4.1	3.8	3.92	3.71	3.9	-2.99%
Informática (28903)	86	17	19.77	4.04	4.18	3.78	3.44	3.95	-1.74%
Geología, edafología y climatología (28904)	75	21	28.0	4.54	4.43	4.2	4.29	4.36	8.46%
Matemáticas II (28905)	65	7	10.77	3.52	3.52	3.4	3.14	3.45	-14.18%
Física II (28906)	73	15	20.55	3.82	3.73	3.64	3.4	3.69	-8.21%
Química II (28907)	45	19	42.22	4.68	4.61	4.42	4.68	4.56	13.43%
Expresión gráfica (28908)	79	14	17.72	3.71	3.86	3.47	3.5	3.66	-8.96%
Biología (28909)	54	12	22.22	3.67	3.57	3.1	2.58	3.35	-16.67%
Estadística (28910)	52	15	28.85	2.9	3.58	2.28	2.13	2.87	-28.61%
Botánica (28911)	57	8	14.04	3.61	3.8	3.7	3.75	3.72	-7.46%
Ciencia animal I (28912)	40	6	15.0	3.89	4.1	3.63	3.0	3.81	-5.22%
Motores y máquinas (28913)	46	13	28.26	4.21	4.17	3.88	3.92	4.06	1.0%
Topografía, cartografía y fotogrametría (28914)	41	10	24.39	4.11	4.2	4.18	4.0	4.16	3.48%
Fundamentos de administración de empresas (28915)	30	12	40.0	4.83	4.81	4.73	4.83	4.79	19.15%
Fitotecnia (28916)	43	8	18.6	4.42	4.2	4.1	4.25	4.22	4.98%
Ecología y gestión de subproductos agroindustriales (28917)	52	37	71.15	3.28	3.16	3.3	3.08	3.23	-19.65%
Resistencia de materiales y cálculo de estructuras (28918)	41	17	41.46	4.23	4.31	4.09	3.93	4.19	4.23%
Electrotecnia y electrificación rural (28919)	41	27	65.85	4.42	4.33	4.5	4.33	4.41	9.7%
Biotecnología (28920)	31	11	35.48	4.15	4.27	3.96	3.82	4.1	1.99%
Hidráulica (28921)	22	5	22.73	4.33	4.72	4.48	4.4	4.53	12.69%

**TITULACIÓN:** Graduado en Ingeniería Agroalimentaria y del Medio Rural (583)

**AÑO:** 2020-21

**SEMESTRE:** Global

**Centro:** Escuela Politécnica Superior

Nº alumnos	Nº respuestas	Tasa respuesta	Media titulación
1461	408	27.93%	4.02

Asignatura	Nº alumnos	Nº respuestas	Tasa respuestas	Media				Asig	Desviación %
				A	B	C	D		
Economía agraria (28922)	21	3	14.29	4.56	4.6	4.07	4.0	4.36	8.46%
Proyectos (28923)	23	3	13.04	4.22	4.2	4.67	4.67	4.4	9.45%
Ciencia animal II (28924)	10	1	10.0	5.0	5.0	5.0	5.0	5.0	24.38%
Producción de monogástricos (28925)	11	2	18.18	4.67	4.5	4.3	4.0	4.43	10.2%
Cultivos herbáceos (28926)	15	2	13.33	5.0	4.7	4.4	4.5	4.64	15.42%
Arboricultura (28927)	14	1	7.14	4.0	2.33	3.25	2.0	3.09	-23.13%
Instalaciones en explotaciones agropecuarias (28928)	7	4	57.14	4.0	3.6	3.6	4.0	3.71	-7.71%
Construcciones agropecuarias (28929)	10	3	30.0	4.44	4.53	4.46	4.33	4.47	11.19%
Producción hortícola (28930)	5	2	40.0	4.17	4.2	4.2	4.0	4.18	3.98%
Producción frutícola I (28931)	4	1	25.0	4.0	4.0	4.0	4.0	4.0	-0.5%
Genética y mejora vegetal en hortofruticultura (28932)	3	0	0.0						
Protección de cultivos hortofrutícolas (28933)	5	3	60.0	4.33	4.47	4.4	4.33	4.41	9.7%
Cultivos ornamentales (28934)	3	1	33.33	4.0	4.0	4.0	4.0	4.0	-0.5%
Sistemas de riego y drenaje en explotaciones hortofrutícolas (28935)	6	3	50.0	4.39	4.07	4.27	3.33	4.15	3.23%
Operaciones básicas I (28936)	1	1	100.0	4.67	4.33	4.0	5.0	4.4	9.45%
Operaciones básicas II (28937)	3	3	100.0	4.56	4.77	4.13	4.67	4.49	11.69%
Fundamentos de la tecnología de los alimentos (28938)	2	1	50.0	4.67	4.6	4.6	5.0	4.64	15.42%
Gestión de la calidad de las industrias agroalimentarias (28939)	2	1	50.0	5.0	5.0	5.0	5.0	5.0	24.38%
Ingeniería de las industrias agroalimentarias (28940)	10	6	60.0	3.33	3.46	3.5	3.17	3.43	-14.68%
Construcciones agroindustriales (28941)	10	4	40.0	4.75	4.95	4.6	4.75	4.77	18.66%
Producción de rumiantes (28942)	11	1	9.09	4.33	4.4	4.4	4.0	4.36	8.46%
Genética y mejora vegetal (28943)	10	2	20.0	2.17	2.2	1.8	2.5	2.07	-48.51%
Protección de cultivos (28944)	15	2	13.33	3.33	3.7	3.6	3.5	3.57	-11.19%
Sistemas de riego y drenaje (28945)	11	5	45.45	4.33	4.32	4.24	3.8	4.26	5.97%



**TITULACIÓN:** Graduado en Ingeniería Agroalimentaria y del Medio Rural (583)

**AÑO:** 2020-21

**SEMESTRE:** Global

**Centro:** Escuela Politécnica Superior

Nº alumnos	Nº respuestas	Tasa respuesta	Media titulación
1461	408	27.93%	4.02

Asignatura	Nº alumnos	Nº respuestas	Tasa respuestas	Media				Asig	Desviación %
				A	B	C	D		
Producción frutícola II (28946)	4	4	100.0	4.83	4.95	4.75	4.75	4.84	20.4%
Desarrollo sostenible y medio ambiente (28947)	3	1	33.33	4.0	3.4	3.0	3.0	3.36	-16.42%
Ingeniería de las áreas verdes y explotaciones hortofrutícolas (28948)	2	1	50.0	4.0	4.0	3.8	4.0	3.93	-2.24%
Jardinería y paisajismo (28949)	4	4	100.0	4.92	4.45	4.75	4.5	4.66	15.92%
Diseño y optimización de industrias agroalimentarias (28950)	10	9	90.0	4.67	4.65	4.67	4.56	4.65	15.67%
Equipos auxiliares y control de procesos (28952)	9	2	22.22	3.5	3.7	2.8	2.5	3.25	-19.15%
Instalaciones agroindustriales (28953)	10	5	50.0	4.53	4.2	4.17	3.8	4.23	5.22%
Inglés para la ingeniería agroalimentaria y del medio rural (28955)	12	7	58.33	4.34	4.37	3.94	3.71	4.16	3.48%
Análisis químico agrícola (28956)	4	1	25.0	5.0	5.0	5.0	5.0	5.0	24.38%
Tecnología postcosecha (28957)	9	4	44.44	4.92	4.95	5.0	5.0	4.96	23.38%
Redes de riego (28958)	6	0	0.0						
Producción integrada y agroecología (28959)	3	2	66.67	4.67	5.0	4.8	4.5	4.82	19.9%
Instalaciones de la edificación (28960)	3	3	100.0	5.0	5.0	4.93	5.0	4.98	23.88%
Aprovechamiento energético de productos y residuos (28961)	3	3	100.0	4.45	4.4	4.33	4.67	4.4	9.45%
Edafología aplicada (28965)	2	1	50.0	4.67	5.0	4.8	5.0	4.86	20.9%
Sumas y promedios	1461	408	27.93	4.11	4.11	3.93	3.8	4.02	0.0%

Bloque A: Información y Planificación

Bloque B: organización de las enseñanzas

Bloque C: Proceso de enseñanza/aprendizaje

Bloque D: Satisfacción Global

Asignatura: Media de todas las respuestas

Desviación: Sobre la media de la Titulación.

**TITULACIÓN:** Graduado en Ingeniería Agroalimentaria y del Medio Rural (583)  
**CENTRO:** Escuela Politécnica Superior (201)

Alumnos	Nº respuestas	Tasa respuesta	Media
10	8	80.0%	4.15

BLOQUE: RECONOCIMIENTO ACADÉMICO	Frecuencias			% Frecuencias		
	SI	NO		SI	NO	
4.¿El Acuerdo de aprendizaje se modificó durante el periodo de movilidad?	7	1		88%	12%	

6.¿Qué reconocimiento académico de periodo de movilidad obtuvo o piensa obtendrá de su institución de envío?	Completo	Parcial	No	Completo	Parcial	No
	6	2	0	75%	25%	0%

7.¿Informó la institución de envío de cómo convertirían a su regreso notas obtenidas en la institución de acogida?	Si, antes	Al regreso	No	No comprobado	Si, antes	Al regreso	No	No comprobado
	7	0	1	0	88%	0%	12%	0%

**BLOQUE: PREPARATIVOS PRÁCTICOS Y ORGANIZATIVOS INFORMACIÓN Y APOYO**

8.¿El proceso de selección en su institución de envío fue justo y transparente?	SI	NO	No puedo juzgar	SI	NO	No puedo juzgar
	8	0	0	100%	0%	0%

**BLOQUE: COSTES**

20.¿En qué medida su beca cubrió los gastos de movilidad?	0-25%	26-50%	51-75%	76-100%	0-25%	26-50%	51-75%	76-100%
	2	1	2	0	25%	12%	25%	0%

	Frecuencias					% Frecuencias					media		
	N/C	1	2	3	4	5	N/C	1	2	3		4	5
1. Calidad de los cursos					4	4					50%	50%	4.5
2. Calidad de los métodos de enseñanza			1		5	2		12%		62%	25%	4.0	
3. Apoyo recibido en el proceso de aprendizaje		1	1	1	3	2		12%	12%	12%	38%	25%	3.5
<b>BLOQUE: CALIDAD DEL APRENDIZAJE Y DE LA DOCENCIA RECIBIDA EN LA INSTITUCIÓN DE ACOGIDA</b>													4.0
9. Satisfacción con el Apoyo administrativo (universidad de Zaragoza)					1	7					12%	88%	4.88
10. Satisfacción con la Tutorización académica en Universidad de Zaragoza					1	7					12%	88%	4.88
11. Satisfacción con el Apoyo administrativo (universidad de destino)		1	1		3	3		12%	12%		38%	38%	3.75
12. Satisfacción con la Tutorización académica en Universidad de destino		1		1	3	3		12%		12%	38%	38%	3.88
<b>BLOQUE: PREPARATIVOS PRÁCTICOS Y ORGANIZATIVOS INFORMACIÓN Y APOYO</b>													4.35
13. Alojamiento		1		3	3	1		12%		38%	38%	12%	3.38

# PROGRAMAS DE MOVILIDAD: ERASMUS

Año: 2020-21

17 de enero de 2022

**TITULACIÓN:** Graduado en Ingeniería Agroalimentaria y del Medio Rural (583)  
**CENTRO:** Escuela Politécnica Superior (201)

Alumnos	Nº respuestas	Tasa respuesta	Media
10	8	80.0%	4.15

	Frecuencias					% Frecuencias					media		
	N/C	1	2	3	4	5	N/C	1	2	3		4	5
14. Aulas	3				3	2	38%				38%	25%	4.4
15. Espacios de estudio, laboratorios o instalaciones similares	4				2	2	50%				25%	25%	4.5
16. Bibliotecas	4		1			3	50%		12%			38%	4.25
17. Acceso a ordenadores	4	1		1	1	1	50%	12%		12%	12%	12%	3.25
18. Acceso a Internet	3				3	2	38%				38%	25%	4.4
19. Acceso a bibliografía especializada	4			1		3	50%			12%		38%	4.5
BLOQUE:SATISFACCIÓN CON ALOJAMIENTO E INFRAESTRUCTURAS DE LA UNIVERSIDAD DE ACOGIDA												4.1	
21. En general, ¿cómo está de satisfecho/a con su experiencia de movilidad Erasmus+?			1	1	2	4			12%	12%	25%	50%	4.12
BLOQUE:SATISFACCIÓN GENERAL												4.12	
Sumas y promedios												4.15	

*Respuestas abiertas: Listados adjuntos.*

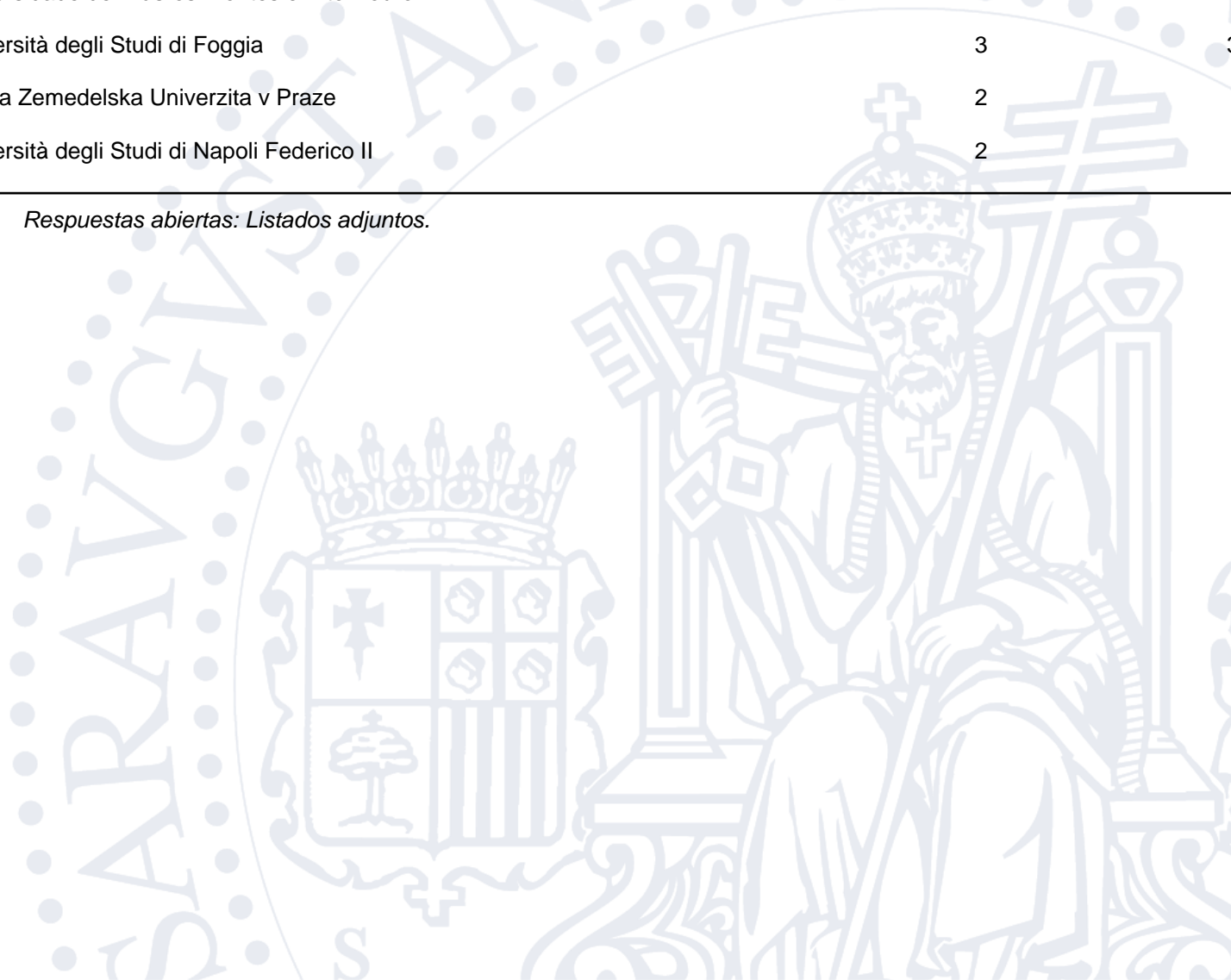
**TITULACIÓN:** Graduado en Ingeniería Agroalimentaria y del Medio Rural (583)

**CENTRO:** Escuela Politécnica Superior (201)

Alumnos	Nº respuestas	Tasa respuesta	Media
10	8	80.0%	4.15

Universidad de destino	Num. Respuestas	Evaluación global de su estancia (P. 21)
Universidade de Trás-os-Montes e Alto Douro	1	2.0
Università degli Studi di Foggia	3	3.67
Ceska Zemedelska Univerzita v Praze	2	5.0
Università degli Studi di Napoli Federico II	2	5.0

*Respuestas abiertas: Listados adjuntos.*



**TITULACIÓN:** Graduado en Ingeniería Agroalimentaria y del Medio Rural (583)

**AÑO:** 2020-21

**SEMESTRE:** Global

Nº alumnos	Nº respuestas	Tasa respuesta	Media titulación
15	4	26.67%	4.9

Asignatura	Nº alumnos	Nº respuestas	Tasa respuestas	Media						Asig	Desv. %
				A	B	C	D	E	F		
Prácticas externas (28966)	15	4	26.67	4.65	5.0	5.0	5.0	4.92	5.0	4.9	0.0%
Sumas y Promedios	15	4	26.67	4.65	5.0	5.0	5.0	4.92	5.0	4.9	0.0%

Bloque A: Información y asignación de programas de prácticas externas

Bloque B: Centro o Institución

Bloque C: Tutor Académico Universidad

Bloque D: Tutor Externo

Bloque E: Formación Adquirida

Bloque F: Satisfacción Global.



**CENTRO:** Escuela Politécnica Superior (201)

	Posibles					Nº respuestas					Tasa respuesta					Media
											48.48%					4.24
	Frecuencias					% Frecuencias					media					
	N/C	1	2	3	4	5	N/C	1	2	3		4	5			
1. Información disponible sobre las titulaciones que se imparten en el Centro (fechas y requisitos matriculación, planificación de la docencia y organización, aulas, horarios)				1	7	8			6%	44%	50%	4.44				
2. Comunicación con los responsables académicos y/o administrativos en relación a tus funciones	1			1	6	8	6%		6%	38%	50%	4.47				
3. El profesorado del Centro (accesibilidad, comunicación...)				2	13	1			12%	81%	6%	3.94				
4. Estudiantes del Centro (comunicación, trato...)			1	1	11	3		6%	6%	69%	19%	4.0				
5. Respuesta a tus sugerencias y reclamaciones, en su caso	1			2	8	5	6%		12%	50%	31%	4.2				
<b>BLOQUE: INFORMACIÓN Y COMUNICACIÓN</b>												<b>4.21</b>				
6. Amplitud y adecuación de los espacios donde desarrolla su trabajo.			1	1	4	10			6%	6%	25%	62%	4.44			
7. Adecuación de los recursos materiales y tecnológicos para las tareas encomendadas.				2	5	9			12%	31%	56%	4.44				
8. Plan de Formación para el personal de Admón. y Servicios.			1	5	7	3		6%	31%	44%	19%	3.75				
9. Servicios en materia de prevención de riesgos laborales			2	3	7	4		12%	19%	44%	25%	3.81				
<b>BLOQUE: RECURSOS</b>												<b>4.11</b>				
10. Organización del trabajo dentro de su Unidad				1	8	7			6%	50%	44%	4.38				
11. Adecuación de conocimientos y habilidades al trabajo que desempeña.	1			1	10	4	6%		6%	62%	25%	4.2				
<b>BLOQUE: GESTIÓN Y ORGANIZACIÓN DEL TRABAJO</b>												<b>4.29</b>				
12. Nivel de satisfacción global con la gestión académica y administrativa del Centro.					7	9				44%	56%	4.56				
13. Nivel de satisfacción global con otros servicios y recursos del Centro (reprografía, biblioteca, talleres, laboratorios...)					8	8				50%	50%	4.5				
<b>BLOQUE: SATISFACCIÓN GLOBAL</b>												<b>4.53</b>				
Sumas y promedios												<b>4.24</b>				

*Respuestas abiertas: Listado adjunto.*



**TITULACIÓN:** Graduado en Ingeniería Agroalimentaria y del Medio Rural (583)  
**CENTRO:** Escuela Politécnica Superior (201)

Posibles	Nº respuestas	Tasa respuesta	Media
57	17	29.82%	4.17

	Frecuencias						% Frecuencias						media
	N/C	1	2	3	4	5	N/C	1	2	3	4	5	
1. Distribución temporal y coordinación de módulos y/o materias a lo largo del título	1	1		3	5	7	6%	6%		18%	29%	41%	4.06
2. Distribución del Plan de estudios entre créditos teóricos, prácticos y trabajos a realizar por el alumno.	2			3	6	6	12%			18%	35%	35%	4.2
3. Mecanismos de coordinación (contenidos, equilibrio cargas de trabajo del alumno, entrega de actividades, evaluaciones, etc.).	1	1		4	4	7	6%	6%		24%	24%	41%	4.0
4. Adecuación de horarios y turnos				3	7	7				18%	41%	41%	4.24
5. Tamaño de los grupos	1	1	1	1	2	11	6%	6%	6%	6%	12%	65%	4.31
<b>BLOQUE:PLAN DE ESTUDIOS</b>													<b>4.16</b>
6. Conocimientos previos del estudiante para comprender el contenido de su materia		1	7	8	1			6%	41%	47%	6%		2.53
7. Orientación y apoyo al estudiante		1		2	5	9		6%		12%	29%	53%	4.24
8. Nivel de asistencia a clase de los estudiantes			4	3	6	4			24%	18%	35%	24%	3.59
9. Oferta y desarrollo de programas de movilidad para estudiantes	1			3	5	8	6%			18%	29%	47%	4.31
10. Oferta y desarrollo de prácticas externas	1			1	8	7	6%			6%	47%	41%	4.38
<b>BLOQUE:ESTUDIANTES</b>													<b>3.8</b>
11. Disponibilidad, accesibilidad y utilidad de la información sobre el título (Web, guías docentes, datos)				2	3	12				12%	18%	71%	4.59
12. Atención prestada por el Personal de Administración y Servicios del Centro					4	13				24%	76%		4.76
13. Gestión de los procesos administrativos del título (asignación de aulas, fechas de exámenes, etc.)					3	14				18%	82%		4.82
14. Gestión de los procesos administrativos comunes (plazo de matriculación, disponibilidad de actas, etc.)			1	1	1	14			6%	6%	6%	82%	4.65
15. Gestión realizada por los Agentes del Título (Coordinador y Comisiones).			1	2	3	11			6%	12%	18%	65%	4.41
16. Acciones de actualización y mejora docente llevadas a cabo por la Universidad de Zaragoza.	1	2	1	4	5	4	6%	12%	6%	24%	29%	24%	3.5
<b>BLOQUE:INFORMACIÓN Y GESTIÓN</b>													<b>4.47</b>
17. Aulas para la docencia teórica				1	3	13				6%	18%	76%	4.71
18. Recursos materiales y tecnológicos disponibles para la actividad docente (cañones de proyección, pizarras digitales, campus virtual, etc.).				2	5	10				12%	29%	59%	4.47
19. Espacios para prácticas (seminarios, salas de informática, laboratorios, etc.)				3	6	8				18%	35%	47%	4.29
20. Apoyo técnico y logístico de los diferentes servicios para el desarrollo de la docencia				1	10	6				6%	59%	35%	4.29

**TITULACIÓN:** Graduado en Ingeniería Agroalimentaria y del Medio Rural (583)  
**CENTRO:** Escuela Politécnica Superior (201)

Posibles	Nº respuestas	Tasa respuesta	Media
57	17	29.82%	4.17

	Frecuencias					% Frecuencias					media		
	N/C	1	2	3	4	5	N/C	1	2	3		4	5
<b>BLOQUE:RECURSOS E INFRAESTRUCTURAS</b>													4.44
21. Nivel de satisfacción con la o las asignaturas que imparte				4	9	4			24%	53%	24%		4.0
22. Nivel de satisfacción con los resultados alcanzados por los estudiantes			3	4	8	2		18%	24%	47%	12%		3.53
23. Nivel de satisfacción general con la titulación				3	9	5		18%	53%	29%			4.12
<b>BLOQUE:SATISFACCIÓN GENERAL</b>													3.88
Sumas y promedios													4.17

*Respuestas abiertas: Listado adjunto.*





**TITULACIÓN:**

Graduado en Ingeniería Agroalimentaria y del Medio Rural (583)

**CENTRO:**

Escuela Politécnica Superior (201)

	Posibles					Nº respuestas					Tasa respuesta					Media
	47					6					12.77%					4.56
	Frecuencias					% Frecuencias					media					
	N/C	1	2	3	4	5	N/C	1	2	3		4	5			
1. Procedimiento de admisión y sistema de orientación y acogida (1º Curso)				1	1	4				17%	17%	67%	4.5			
2. Información en la página web sobre el Plan de Estudios					1	5				17%	83%		4.83			
3. Actividades de apoyo al estudio					3	3				50%	50%		4.5			
4. Orientación profesional y laboral recibida					2	4				33%	67%		4.67			
5. Canalización de quejas y sugerencias				1	3	2				17%	50%	33%	4.17			
<b>BLOQUE:ATENCIÓN AL ALUMNO</b>													<b>4.53</b>			
6. Distribución temporal y coordinación de módulos y materias a lo largo del Título				1		5				17%		83%	4.67			
7. Correspondencia entre lo planificado en las guías docentes y lo desarrollado durante el curso.					3	3				50%	50%		4.5			
8. Adecuación de horarios y turnos				1	1	4				17%	17%	67%	4.5			
9. Tamaño de los grupos para el desarrollo de clases prácticas					1	5				17%		83%	4.67			
10. Volumen de trabajo exigido y distribución de tareas a lo largo del curso				1	2	3				17%	33%	50%	4.17			
11. Oferta de programas de movilidad					2	4				33%	67%		4.67			
12. Oferta de prácticas externas				1	2	3				17%	33%	50%	4.17			
13. Distribución de los exámenes en el calendario académico					2	4				33%		67%	4.33			
14. Resultados alcanzados en cuanto a la consecución de objetivos y competencias previstas					2	4				33%	67%		4.67			
<b>BLOQUE:PLAN DE ESTUDIOS Y DESARROLLO DE LA FORMACIÓN</b>													<b>4.48</b>			
15. Calidad docente del profesorado de la titulación				1		5				17%		83%	4.67			
16. Profesionalidad del Personal de Administración y Servicios del Título				1	2	3				17%	33%	50%	4.33			
17. Equipo de Gobierno (conteste sólo en caso de conocerlo)		2				4			33%			67%	5.0			
<b>BLOQUE:RECURSOS HUMANOS</b>													<b>4.62</b>			
18. Fondos bibliográficos y servicio de Biblioteca					2	4				33%	67%		4.67			
19. Servicio de reprografía	1				1	4			17%		17%	67%	4.8			
20. Recursos informáticos y tecnológicos	1			1		4			17%		17%	67%	4.6			

**TITULACIÓN:**

Graduado en Ingeniería Agroalimentaria y del Medio Rural (583)

**CENTRO:**

Escuela Politécnica Superior (201)

	Posibles					Nº respuestas					Tasa respuesta					Media
	Frecuencias					% Frecuencias					media					
	N/C	1	2	3	4	5	N/C	1	2	3	4	5				
21. Equipamiento de aulas y seminarios				1	1	4				17%	17%	67%	4.5			
22. Equipamiento laboratorios y talleres					2	4				33%	67%		4.67			
<b>BLOQUE:RECURSOS MATERIALES Y SERVICIOS</b>													4.64			
23. Gestión académica y administrativa					2	4				33%	67%		4.67			
<b>BLOQUE:GESTIÓN</b>													4.67			
24. Cumplimiento de sus expectativas con respecto al título					2	4				33%	67%		4.67			
25. Grado de preparación para la incorporación al trabajo				1	2	3				17%	33%	50%	4.33			
<b>BLOQUE:SATISFACCIÓN GLOBAL</b>													4.5			
Sumas y promedios													4.56			

*Respuestas abiertas: Listado adjunto.*

